



ГЛАВА ГОРОДСКОГО ОКРУГА РЕФТИНСКИЙ
ПОСТАНОВЛЕНИЕ

№ _____
п. Рефтинский

О внесении изменений в постановление главы городского округа Рефтинский от 04.10.2013 года № 912 «Об утверждении Административного регламента предоставления муниципальной услуги «Предоставление социальных выплат молодым семьям на приобретение (строительство) жилья на территории городского округа Рефтинский» (в редакции от 25.08.2016 года)

В соответствии с Федеральным законом от 29.12.2015 № 388-ФЗ «О внесении изменений в отдельные законодательные акты Российской Федерации в части учёта и совершенствования предоставления мер социальной поддержки исходя из обязанности соблюдения принципа адресности и применения критериев нуждаемости», Постановлением Правительства Российской Федерации от 14.02.2017 года № 181 «О Единой государственной информационной системе социального обеспечения», со статьёй 16 Федерального закона Российской Федерации от 06.10.2003 года № 131-ФЗ «Об общих принципах организации местного самоуправления в Российской Федерации», Жилищным кодексом Российской Федерации, подпрограммой «Обеспечение жильём молодых семей» федеральной целевой программой Жилище» на 2015-2020 годы, утверждённой постановлением Правительства Российской Федерации от 17.12.2010 года № 1050, на основании постановления главы городского округа Рефтинский от 16.08.2017 года № 522 «Об организации работы по подготовке к созданию Единой государственной информационной системы социального обеспечения», пункта 9 статьи 30 Устава городского округа Рефтинский

ПОСТАНОВЛЯЮ

1. Внести изменения в постановление главы городского округа Рефтинский от 04.10.2013 года № 912 «Об утверждении Административного регламента предоставления муниципальной услуги «Предоставление социальных выплат молодым семьям на приобретение (строительство) жилья на территории городского округа Рефтинский» (в редакции от 25.08.2016 года),

изложив приложение № 1 в новой редакции (приложение № 1).

2. Опубликовать настоящее постановление в информационном вестнике администрации городского округа Рефтинский «Рефтинский вестник».

3. Контроль над исполнением настоящего постановления возложить на заместителя главы администрации В.Н. Верука.

**Глава городского
округа Рефтинский**

И.А. Максимова

Приложение № 1

УТВЕРЖДЁН

постановлением главы городского
округа Рефтинский от _____ №

_____»
«О внесении изменений в
постановление главы городского округа
Рефтинский от 04.10.2013 года № 912
«Об утверждении Административного
регламента предоставления
муниципальной услуги
«Предоставление социальных выплат
молодым семьям на приобретение
(строительство) жилья» на территории
городского округа Рефтинский» (в
редакции от 25.08.2016 года)

АДМИНИСТРАТИВНЫЙ РЕГЛАМЕНТ предоставления муниципальной услуги «Предоставление социальных выплат молодым семьям на приобретение (строительство) жилья на территории городского округа Рефтинский»

1. Общие положения

1. Административный регламент оказания муниципальной услуги «Предоставление социальных выплат молодым семьям на приобретение (строительство) жилья на территории городского округа Рефтинский» (далее - Административный регламент) разработан в целях повышения качества предоставления и доступности муниципальной услуги «Предоставление социальных выплат молодым семьям на приобретение (строительство) жилья на территории городского округа Рефтинский» (далее - муниципальная услуга), повышения эффективности деятельности органов местного самоуправления, создания комфортных условий для участников отношений, возникающих в процессе предоставления муниципальной услуги, определяет сроки и последовательность административных процедур.

2. Муниципальная услуга «Предоставление социальных выплат молодым семьям на приобретение (строительство) жилья на территории городского округа Рефтинский» (далее – муниципальная услуга) предоставляется администрацией городского округа Рефтинский.

3. Заявителями предоставления муниципальной услуги являются молодые семьи, в том числе неполные, состоящие из одного молодого родителя и одного и более детей, включённые в список молодых семей-претендентов на получение социальной выплаты в планируемом году по городскому округу Рефтинский, утверждённый приказом Министерства физической культуры, спорта и молодежной политики Свердловской области.

4. Предоставление муниципальной услуги осуществляется в соответствии с нормативными правовыми актами:

- Жилищный кодекс Российской Федерации;
- Федеральный закон Российской Федерации от 02.05.2006 года № 59-ФЗ «О порядке рассмотрения обращений граждан Российской Федерации»;
- Федеральный закон Российской Федерации от 27.07.2010 года № 210-ФЗ «Об организации предоставления государственных и муниципальных услуг»;
- Постановление Правительства Российской Федерации от 17.12.2010 года № 1050 «О федеральной целевой программе «Жилище» на 2015-2020 годы»;
- Постановление Правительства Свердловской области от 29.10.2013 года № 1332-ПП «Об утверждении государственной программы Свердловской области «Развитие физической культуры, спорта и молодёжной политики в Свердловской области до 2020 года»;
- Постановление главы городского округа Рефтинский от 26.12.2013 года № 1267 «Об утверждении муниципальной программы «Развитие жилищного комплекса в городском округе Рефтинский» до 2020 года.

5. Информацию о предоставлении муниципальной услуги можно получить:

- 1) по телефону 8 (34365) 3-05-35, 3-28-64;
 - лично у специалиста ОУМИ по адресу: Свердловская область, улица Гагарина, дом № 13, кабинет № 16. Время приёма посетителей: ежедневно с 8.00 до 17.00, перерыв с 13.00 до 13.48 часов;
 - письменно, направив обращение на почтовый адрес: 624285, Свердловская область, посёлок Рефтинский, улица Гагарина, дом № 13;
- 2) на официальном сайте администрации городского округа Рефтинский в информационно-телекоммуникационной сети «Интернет»: (<http://goreftinsky.ru>), в разделе «Муниципальные услуги»;
- 3) на информационном стенде, расположенном в здании администрации городского округа Рефтинский по адресу: Свердловская область, посёлок Рефтинский, улица Гагарина, дом № 13;
- 4) на Портале государственных и муниципальных услуг (функций) Свердловской области www.66.gosuslugi.ru и на Едином портале государственных и муниципальных услуг (функций) www.gosuslugi.ru;
- 5) в государственном бюджетном учреждении Свердловской области «Многофункциональный центр предоставления государственных и муниципальных услуг» (далее – МФЦ). Место нахождения МФЦ: Свердловская область, посёлок Рефтинский, улица Гагарина, 8а.

Информацию о местонахождении МФЦ и его филиалов можно найти на официальном сайте в сети Интернет: www.mfc66.ru.

Информацию о графике работы МФЦ можно получить на официальном сайте этой организации, а также по телефонам для справок (34365) 3-06-00;

6. При личном обращении в МФЦ, а также по письменному обращению и по справочному телефону заявителям предоставляется следующая информация:

- 1) о нормативных правовых актах, регулирующих предоставление муниципальной услуги;

2) о перечне и видах документов, необходимых для получения муниципальной услуги;

3) о местах нахождения и графиках работы уполномоченных органов, предоставляющих муниципальную услугу, и организаций, обращение в которые необходимо и обязательно для предоставления муниципальной услуги;

4) о сроках предоставления муниципальной услуги;

5) о порядке обжалования действий (бездействия) и решений, осуществляемых и принимаемых в ходе оказания муниципальной услуги;

6) о ходе предоставления муниципальной услуги (для заявителей, подавших заявление и документы в МФЦ).

7. Заявитель может обратиться к специалистам лично либо направить обращение о порядке оказания услуги в письменном виде в администрацию городского округа Рефтинский или в форме электронного документа на официальный сайт администрации городского округа Рефтинский в информационно-телекоммуникационной сети «Интернет»: <http://goreftinsky.ru>, в разделе «Контакты».

8. Информирование и консультирование заявителей по вопросам предоставления муниципальной услуги осуществляется в устной и письменной форме.

Письменные обращения регистрируются в журнале входящей корреспонденции.

Ответ на обращение, поступившее в форме электронного документа, направляется в форме электронного документа по адресу электронной почты, указанному в обращении, или в письменной форме по почтовому адресу, указанному в обращении.

9. Срок рассмотрения письменного или электронного обращения заявителя и направление письменного ответа на него не превышает 30 дней с момента регистрации обращения.

Максимальный период времени по консультированию заявителей на устном приёме составляет 15 минут.

10. Информирование и консультирование заявителей осуществляется по следующим вопросам:

1) о порядке представления перечня необходимых документов для предоставления муниципальной услуги;

2) о требованиях к заявителям, предъявляемых для предоставления муниципальной услуги;

3) о местах и графиках приёма заявителей специалистами;

4) о порядке и сроках рассмотрения заявлений и документов;

5) о порядке обжалования действий (бездействия) и решений, осуществляемых и принимаемых в ходе предоставления муниципальной услуги.

Заявитель имеет право на получение сведений о прохождении процедур по рассмотрению его заявления и документов по телефону, указанному в пункте 5 настоящего Административного регламента.

11. На информационных стендах размещается следующая информация:

1) извлечения из нормативных правовых актов, содержащих нормы,

регулирующие деятельность по предоставлению муниципальной услуги;

- 2) краткое описание порядка предоставления муниципальной услуги;
- 3) перечень документов, необходимых для получения муниципальной услуги, а также требования, предъявляемые к этим документам;
- 4) график приёма заявителей.

12. На официальном сайте администрации городского округа Рефтинский размещается следующая информация:

- 1) сведения о местонахождении, график работы, контактные телефоны специалистов по предоставлению муниципальной услуги, адрес электронной почты администрации городского округа Рефтинский;
- 2) текст настоящего административного регламента.

13. В целях оптимизации и повышения качества предоставления муниципальной услуги, снижения административных барьеров, муниципальная услуга, в том числе исполняется Государственным бюджетным учреждением Свердловской области «Многофункциональный центр предоставления государственных (муниципальных) услуг».

2. Стандарт предоставления муниципальной услуги

14. Наименование муниципальной услуги: «Предоставление социальных выплат молодым семьям на приобретение (строительство) жилья на территории городского округа Рефтинский».

15. Администрация городского округа Рефтинский, предоставляющая муниципальную услугу, не вправе требовать от заявителя осуществления действий, в том числе согласований, необходимых для получения муниципальной услуги и связанных с обращением в иные органы местного самоуправления, государственные органы, организации, за исключением получения услуг и получения документов и информации, предоставляемых в результате предоставления таких услуг, включённых в перечни, указанные в части 1 статьи 9 Федерального закона от 27.07.2010 года № 210-ФЗ «Об организации предоставления государственных и муниципальных услуг».

16. Результатом предоставления муниципальной услуги является предоставление молодой семье социальной выплаты на приобретение жилого помещения или строительство жилого дома, либо отказ в предоставлении услуги.

17. Сведения об оказанной услуге заносятся специалистом ОУМИ администрации городского округа Рефтинский в Единую государственную информационную систему социального обеспечения (далее – ЕГИССО).

18. Социальная выплата считается предоставленной молодой семье с даты перечисления банком зачисленных на банковский счёт средств на цели предусмотренные пунктом 18.

19. Социальные выплаты используются:

- а) для оплаты цены договора купли-продажи жилого помещения (за исключением средств, когда оплата цены договора купли-продажи предусматривается в составе цены договора с уполномоченной организацией на приобретение жилого помещения экономкласса на первичном рынке жилья;

б) для оплаты цены договора строительного подряда на строительство жилого дома;

в) для осуществления последнего платежа в счёт уплаты паевого взноса в полном размере, в случае если молодая семья или один из супругов в молодой семье является членом жилищного, жилищно-строительного, жилищного накопительного кооператива, после уплаты которого жилое помещение переходит в собственность этой молодой семьи;

г) для уплаты первоначального взноса при получении жилищного кредита, в том числе ипотечного, или жилищного займа на приобретение жилого помещения или строительство жилого дома;

д) для оплаты цены договора с уполномоченной организацией на приобретение в интересах молодой семьи жилого помещения экономкласса на первичном рынке жилья, в том числе на оплату цены договора купли-продажи жилого помещения (в случаях, когда это предусмотрено договором с уполномоченной организацией) и (или) оплату услуг указанной организации,

е) для погашения основной суммы долга и уплаты процентов по жилищным кредитам, в том числе ипотечным, или жилищным займам на приобретение жилого помещения или строительство жилого дома, полученным до 1 января 2011 года, за исключением иных процентов, штрафов, комиссий и пеней за просрочку исполнения обязательств по этим кредитам или займам.

20. Право молодой семьи на получение социальной выплаты удостоверяется именованным документом - свидетельством о праве на получение социальной выплаты на приобретение жилого помещения или строительство жилого дома (далее - свидетельство), которое не является ценной бумагой.

21. Срок предоставления муниципальной услуги составляет не более 9 месяцев, из них:

в течение не более 2 месяцев после получения уведомления о лимитах бюджетных ассигнований из бюджета Свердловской области, предназначенных для предоставления социальных выплат, администрация городского округа Рефтинский осуществляет оформление и выдачу свидетельств молодым семьям, обратившимся за получением услуги;

в течение не более 7 месяцев с даты выдачи свидетельства молодой семье администрация городского округа Рефтинский предоставляет социальную выплату на приобретение жилого помещения или строительство жилого дома (далее - социальной выплаты).

22. Для предоставления муниципальной услуги молодой семье необходимо представить в администрацию городского округа Рефтинский, предоставляющей муниципальную услугу, заявление по форме согласно приложению № 2 к настоящему Административному регламенту в двух экземплярах (один экземпляр возвращается заявителю с указанием даты принятия заявления и приложенных к нему документов):

1) в целях использования социальной выплаты в соответствии с подпунктами «а» - «д» пункта 19 молодая семья подаёт следующие документы:

- копию документов, удостоверяющих личность каждого члена семьи;
- копию страхового номера индивидуального лицевого счёта в системе обязательного пенсионного страхования (далее – СНИЛС);

- копию свидетельства о браке (на неполную семью не распространяется);

- документ, подтверждающий признание молодой семьи нуждающейся в жилых помещениях;

- документы, подтверждающие признание молодой семьи как семьи, имеющей доходы, позволяющие получить кредит, либо иные денежные средства для оплаты расчётной (средней) стоимости жилья в части, превышающей размер предоставляемой социальной выплаты.

В случае если молодая семья в качестве подтверждения платежеспособности заявляет государственный материнский (семейный) капитал, она подает заявление в свободной форме, в котором в обязательном порядке указывается Ф.И.О. получателя материнского капитала, номер СНИЛС, адрес фактического проживания, наименование Территориального отделения Пенсионного Фонда России, в котором находится дело лица, имеющего право на государственную поддержку. Администрация городского округа Рефтинский запрашивает сведения о размере (оставшейся части) материнского (семейного) капитала в Территориальном Отделении Пенсионного Фонда России по Свердловской области, в котором находится дело лица (заявителя), имеющего право на государственную поддержку. По собственной инициативе молодая семья может предоставить сведения о размере (оставшейся части) материнского (семейного) капитала самостоятельно. Документ из Территориального Отделения Пенсионного Фонда России по Свердловской области предоставляется в подлиннике и копии.

В случае если молодая семья в качестве подтверждения платежеспособности заявляет областной материнский (семейный) капитал, она подает заявление в свободной форме, в котором в обязательном порядке указывается Ф.И.О. получателя областного материнского капитала, дату рождения получателя областного материнского капитала, паспортные данные получателя областного материнского капитала, наименование Территориального управления социальной политики, оформившего областной семейный капитал. Администрация городского округа Рефтинский запрашивает сведения о размере (оставшейся части) областного материнского (семейного) капитала в Территориальном Управлении социальной политики Свердловской области, оформившем областной материнский капитал. По собственной инициативе молодая семья может предоставить сведения о размере (оставшейся части) материнского (семейного) капитала самостоятельно. Документ из Территориального Управления социальной политики Свердловской области предоставляется в подлиннике и копии.

Представление документов и проверку данных, подтверждающих признание молодой семьи нуждающейся в улучшении жилищных условий, орган местного самоуправления осуществляет самостоятельно.

2) в целях использования социальной выплаты в соответствии с подпунктом «е» пункта 19 молодая семья подаёт следующие документы:

- копии документов, удостоверяющих личность каждого члена семьи;

- копию страхового номера индивидуального лицевого счёта в системе обязательного пенсионного страхования (далее – СНИЛС);

- копию свидетельства о браке (на неполную семью не распространяется);

- копию кредитного договора (договор займа), заключенного в период с 1 января 2006 года по 31 декабря 2010 года включительно;

- документ, подтверждающий признание молодой семьи нуждающейся в жилых помещениях;

- копию свидетельства о государственной регистрации права собственности на жилое помещение (жилой дом), приобретённое (построенное) с использованием средств ипотечного жилищного кредита (займа), либо договор строительного подряда или иные документы, подтверждающие расходы по строительству жилого дома - при незавершенном строительстве жилого дома;

- справку кредитора (заимодавца) о сумме остатка основного долга и сумме задолженности по выплате процентов за пользование ипотечным жилищным кредитом (займом).

23. Для предоставления социальной выплаты на погашение долга по кредитам специалист администрации городского округа Рефтинский, предоставляющий услугу, запрашивает на всех членов молодой семьи в Управлении Федеральной службы государственной регистрации, кадастра и картографии по Свердловской области выписки из Единого государственного реестра прав на недвижимое имущество и сделок с ним о правах отдельного лица на имеющийся у него объект недвижимого имущества, приобретённый (построенный) с использованием средств ипотечного жилищного кредита (займа), полученного не ранее 01.01.2006 года.

24. Молодая семья по собственной инициативе вправе представить документы, по которым администрация городского округа Рефтинский осуществляет действия самостоятельно (документы о признании нуждающимися в улучшении жилищных условий, свидетельство о регистрации права собственности, сведения о размере (оставшейся части) государственного и (или) областного материнского (семейного) капитала).

25. Все документы представляются в оригиналах и копиях.

Специалист администрации городского округа Рефтинский, предоставляющий муниципальную услугу, заверяет сверенные с оригиналами копии документов.

Представленные заявителями документы, выполненные не на русском языке, подлежат переводу на русский язык и заверению в установленном порядке.

26. Заявление о предоставлении муниципальной услуги с приложением документов, указанных в пункте 22 настоящего раздела может быть направлено посредством МФЦ.

27. Оснований для отказа в приёме заявления и документов не предусмотрено.

28. Запрещается требовать от заявителя:

- представления документов и информации или осуществления действий, представление или осуществление которых не предусмотрено нормативными правовыми актами, регулирующими отношения, возникающие в связи с предоставлением муниципальной услуги;

- представления документов и информации, которые в соответствии с нормативными правовыми актами Российской Федерации, нормативными правовыми актами Правительства Свердловской области и муниципальными правовыми актами находятся в распоряжении государственных органов, органов местного самоуправления, участвующих в предоставлении муниципальных услуг, и (или) подведомственных государственным органам и органам местного самоуправления организаций, за исключением документов, указанных в части 6 статьи 7 Федерального закона от 27.07.2010 года № 210-ФЗ «Об организации предоставления государственных и муниципальных услуг».

29. Основаниями для отказа в предоставлении муниципальной услуги являются:

1) нарушение срока предоставления документов, указанных в пункте 20 настоящего раздела Административного регламента;

2) непредставление или представление не в полном объеме документов указанных в 21 настоящего раздела Административного регламента;

3) недостоверность сведений, содержащихся в представленных документах;

4) ранее реализованное право на улучшение жилищных условий с использованием социальной выплаты или иной формы государственной поддержки;

5) данные, полученные из ЕГИССО, подтверждающие наличие оснований для отказа;

б) несоответствие построенного (приобретённого) жилого помещения следующим требованиям:

а) приобретаемое жилое помещение (создаваемый объект индивидуального жилищного строительства) должно находиться на территории Свердловской области;

б) общая площадь приобретаемого жилого помещения (создаваемого объекта индивидуального жилищного строительства) в расчёте на каждого члена молодой семьи, учтённого при расчёте размера социальной выплаты, не может быть меньше учётной нормы общей площади жилого помещения, установленной на территории городского округа Рефтинский в целях принятия граждан на учёт в качестве нуждающихся в улучшении жилищных условий в месте приобретения (строительства) жилья;

в) приобретаемое жилое помещение (создаваемый объект индивидуального жилищного строительства) не должно находиться в собственности у близких родственников (супруга (супруги), бабушки (бабушки), внуков, родителей (в том числе усыновителей), детей (в том числе усыновленных), полнородных и неполнородных братьев и сестер).
Муниципальная услуга предоставляется бесплатно.

30. Максимальный срок ожидания в очереди при подаче запроса о предоставлении муниципальной услуги и при получении результата предоставления муниципальной услуги составляет не более 15 минут.

31. Регистрация заявления и прилагаемых к нему документов, необходимых для предоставления муниципальной услуги, производится в день их поступления в администрацию городского округа Рефтинский либо в МФЦ (в случае, если заявление на предоставление муниципальной услуги

подаётся посредством МФЦ).

32. Требования к местам предоставления муниципальной услуги:

Здание, в котором предоставляется муниципальная услуга, располагается с учётом пешеходной доступности (не более 10 минут пешком) для заявителей от остановок общественного транспорта. Вход в здание оборудуется информационной табличкой (вывеской), содержащей информацию о наименовании органа местного самоуправления, для обслуживания людей с ограниченными возможностями необходимо наличие пандусов, специальных ограждений, перил, обеспечивающих беспрепятственное передвижение инвалидов колясок и разворот инвалидных колясок, столы для инвалидов должны размещаться в стороне от входа с учётом беспрепятственного подъезда и поворота колясок.

Приём заявителей осуществляется в специально отведённых для этих целей помещениях, обеспечивающих комфортные условия для заявителей и оптимальные условия для работы специалистов.

Помещения должны соответствовать санитарно-эпидемиологическим правилам и нормативам, правилам противопожарной безопасности, должны обеспечивать беспрепятственный доступ для маломобильных групп граждан, включая инвалидов, использующих кресла-коляски, столы для инвалидов должны размещаться в стороне от входа с учетом беспрепятственного подъезда и поворота колясок.

Помещения для ожидания оборудуются стульями или скамьями (банкетками), а для удобства заполнения заявления о предоставлении муниципальной услуги размещаются информационные стенды с образцами заполнения заявления о предоставлении муниципальной услуги. Информационные материалы, размещенные на стендах, утверждены соответствующими нормативными документами.

Место, где осуществляется приём граждан по вопросам, связанным с предоставлением муниципальной услуги, оборудуется информационным стендом, стульями, столами и канцелярскими принадлежностями.

Кабинеты приёма заявителей оборудуются информационными табличками (вывесками) с указанием номера кабинета, ФИО специалиста, осуществляющего предоставление муниципальной услуги, и режима работы.

Рабочее место специалиста, осуществляющего предоставление муниципальной услуги, оборудуется персональным компьютером с возможностью доступа к необходимым информационным базам данных и печатающим устройствам.

Исчерпывающие и корректные ответы на устные обращения заявителей должны быть даны специалистами, осуществляющие предоставление муниципальной услуги, непосредственно при обращении заявителя.

33. Показателями доступности муниципальной услуги являются:

- 1) информированность заявителя о получении муниципальной услуги (содержание, порядок и условия её получения);
- 2) комфортность ожидания муниципальной услуги (оснащенные места ожидания, санитарно-гигиенические условия помещения (освещенность, просторность, отопление), эстетическое оформление);
- 3) бесплатность получения муниципальной услуги;

4) транспортная и пешеходная доступность администрации городского округа Рефтинский;

5) возможность обжалования действий (бездействия) и решений, осуществляемых и принятых в ходе предоставления муниципальной услуги в досудебном и в судебном порядке;

6) возможность получения муниципальной услуги в МФЦ.

34. Показателями качества муниципальной услуги являются:

1) оперативность предоставления муниципальной услуги (соответствие стандарту времени, затраченного на подготовку необходимых документов, ожидание предоставления муниципальной услуги, непосредственное получение муниципальной услуги);

2) точность обработки данных, правильность оформления документов;

3) компетентность специалистов, осуществляющих предоставление муниципальной услуги (профессиональная грамотность);

4) количество обоснованных жалоб;

5) удовлетворённость граждан при получении муниципальной услуги не должно быть менее чем 90%.

35. При организации муниципальной услуги в МФЦ, МФЦ осуществляет следующие административные процедуры (действия):

1) информирование заявителей о порядке предоставления муниципальной услуги;

2) приём и регистрация заявления и документов.

3. Состав, последовательность и сроки выполнения административных процедур, требования к порядку их выполнения

36. При предоставлении муниципальной услуги выполняются следующие административные процедуры:

- информирование и консультирование граждан по вопросу предоставления услуги;

- приём и регистрация заявления и прилагаемых к нему документов;

- рассмотрение документов и проверка содержащихся в них сведений;

- выдача молодой семье свидетельства о праве на получение социальной выплаты на приобретение жилого помещения или строительство индивидуального жилого дома (далее - свидетельство);

- предоставление социальной выплаты молодой семье;

- занесение сведений об оказанной услуге в ЕГИССО.

37. Основанием для начала административной процедуры «Информирование и консультирование заявителей по вопросам предоставления муниципальной услуги» является письменное или устное обращение заинтересованного в получении муниципальной услуги лица.

38. Информирование и консультирование по вопросам предоставления муниципальной услуги осуществляется специалистами администрации, а также специалистами МФЦ.

39. При ответах на телефонные звонки и обращения заявителей лично в приемные часы специалисты, ответственные за консультирование заявителей по вопросам предоставления муниципальной услуги, подробно и в вежливой (корректной) форме информируют обратившихся по интересующим

их вопросам. Ответ на телефонный звонок должен начинаться с информации о наименовании органа, в который поступил звонок, и фамилии специалиста, принявшего телефонный звонок.

При невозможности специалиста, принявшего звонок, самостоятельно ответить на поставленные вопросы, обратившемуся лицу сообщается телефонный номер, по которому можно получить интересующую его информацию.

Устное информирование обратившегося лица осуществляется не более 15 минут.

В случае если для подготовки ответа требуется продолжительное время, специалист, осуществляющий устное информирование, предлагает направить обращение о предоставлении письменной информации по вопросам предоставления муниципальной услуги либо назначает другое удобное для заинтересованного лица время для устного информирования.

40. Письменное информирование по вопросам предоставления муниципальной услуги осуществляется при получении обращения заинтересованного лица о предоставлении письменной информации по вопросам предоставления муниципальной услуги.

Ответ на обращение готовится в течение 30 дней со дня регистрации письменного обращения.

Специалисты, ответственные за рассмотрение обращения, обеспечивают объективное, всестороннее и своевременное рассмотрение обращения, готовят письменный ответ по существу поставленных вопросов.

Письменный ответ на обращение подписывается главой городского округа Рефтинский либо уполномоченным лицом МФЦ (в случае, если обращение направлено в МФЦ), и должен содержать фамилию, имя, отчество и номер телефона исполнителя, и направляется по почтовому адресу, указанному в обращении.

В случае если в обращении о предоставлении письменной информации не указаны фамилия заинтересованного лица, направившего обращение, и почтовый адрес, по которому должен быть направлен ответ, ответ на обращение не дается.

41. Результатом административной процедуры «Информирование и консультирование заявителей по вопросам предоставления муниципальной услуги» является разъяснение заявителю порядка получения муниципальной услуги.

42. Основанием для начала исполнения административной процедуры «Приём и регистрация заявления и прилагаемых к нему документов» является поступление заявления и документов в администрацию городского округа Рефтинский, предоставляющей муниципальную услугу. В случае подачи заявления посредством МФЦ, прием документов, необходимых для предоставления муниципальной услуги, осуществляет специалист МФЦ.

43. Регистрация заявления и прилагаемых к нему документов, необходимых для предоставления муниципальной услуги, производится в день их поступления в администрацию либо в МФЦ (в случае, если заявление о предоставлении муниципальной услуги подается посредством МФЦ). Специалист МФЦ в течении 1 рабочего дня передает заявление и документы в администрацию городского округа Рефтинский

44. Специалист администрации городского округа Рефтинский, предоставляющий муниципальную услугу, в течение пяти рабочих дней со дня получения уведомления о лимитах бюджетных обязательств, предназначенных на предоставление субсидий из бюджета Свердловской области, для предоставления социальных выплат (далее - уведомление о получении субсидии) и получение выписки из списка молодых семей – претендентов на получение социальных выплат в соответствующем году, утверждённого Министерством физической культуры, спорта и молодежной политики Свердловской области, готовит уведомления о необходимости представления заявителем документов для получения социальной выплаты с разъяснением порядка и условий использования социальной выплаты (далее - проект уведомления) и способом, позволяющим подтвердить факт и дату оповещения, оповещает молодые семьи.

45. Для получения свидетельства молодая семья - претендент на получение социальной выплаты в соответствующем году в течение одного месяца после получения уведомления о необходимости представления документов для получения свидетельства направляет в администрацию городского округа Рефтинский, предоставляющую муниципальную услугу, заявление о выдаче свидетельства (Приложение № 2 к настоящему регламенту) и документы, указанные в пункте 22 раздела 2 настоящего Административного регламента.

46. Специалист администрации городского округа Рефтинский либо специалист МФЦ предоставляющий муниципальную услугу, ответственный за приём документов, проверяет соответствие представленных документов требованиям, удостоверяясь в том, что:

- документы представлены в полном объёме;
- документы в установленных законодательством случаях нотариально удостоверены, скреплены печатями, имеют надлежащие подписи сторон или определённых законодательством должностных лиц;
- тексты документов написаны разборчиво, наименования юридических лиц - без сокращений, с указанием их мест нахождения;
- фамилии, имена и отчества физических лиц, адреса их мест жительства написаны полностью;
- в документах нет подчисток, приписок, зачёркнутых слов и иных неоговорённых исправлений;
- документы не исполнены карандашом;
- документы не имеют серьёзных повреждений, наличие которых не позволяет однозначно истолковать их содержание.

47. Специалист администрации городского округа Рефтинский либо специалист МФЦ, предоставляющий муниципальную услугу, ответственный за приём документов, сличает представленные экземпляры оригиналов и копий документов.

48. Специалист администрации городского округа Рефтинский либо специалист МФЦ, предоставляющий муниципальную услугу, ответственный за приём документов, передаёт молодой семье первый экземпляр заявления, с указанием даты и времени поступления заявления, а второй помещает в учётное дело.

49. Результатом административной процедуры является приём заявления и документов с указанием даты и времени поступления заявления и его регистрация в установленном порядке.

50. Основанием для начала административной процедуры «Рассмотрение документов и проверка содержащихся в них сведений» является поступление заявления и документов для выдачи свидетельства.

51. Специалист администрации городского округа Рефтинский осуществляет проверку сведений, содержащихся в документах, устанавливает факт полноты представления молодой семьёй необходимых документов, устанавливает соответствие документов требованиям законодательства, проверяет надлежащее оформление документов, устанавливает платёжеспособность молодой семьи, и, при необходимости, направляет межведомственные запросы, указанные в пункте 22 настоящего Административного регламента. По решению администрации городского округа Рефтинский для этих целей может быть создана комиссия.

52. Основаниями для отказа в выдаче свидетельства являются:

1) нарушение срока предоставления документов, указанных в пункте 21 раздела 2 настоящего Административного регламента;

2) непредставление или представление не в полном объёме документов указанных в пункте 22 раздела 2 настоящего Административного регламента;

3) недостоверность сведений, содержащихся в представленных документах;

4) несоответствие построенного (приобретённого) жилого помещения следующим требованиям (в случае использования социальной выплаты на погашение основной суммы долга и процентов по ипотечным жилищным кредитам (займам):

5) приобретённое жилое помещение (объект индивидуального жилищного строительства) не находится на территории Свердловской области;

6) общая площадь приобретённого жилого помещения (объекта индивидуального жилищного строительства) в расчёте на каждого члена молодой семьи, учтённого при расчёте размера социальной выплаты, меньше учётной нормы общей площади жилого помещения, установленной на территории городского округа Рефтинский в целях принятия граждан на учёт в качестве нуждающихся в улучшении жилищных условий в месте приобретения (строительства) жилья;

7) приобретённое жилое помещение (объект индивидуального жилищного строительства) находится в собственности у близких родственников (супруга (супруги), бабушки (дедушки), внуков, родителей (в том числе усыновителей), детей (в том числе усыновленных), полнородных и неполнородных братьев и сестер).

53. В случае отказа в выдаче свидетельства специалист администрации городского округа Рефтинский, предоставляющий услугу, готовит уведомления и информирует молодые семьи об отказе в выдаче свидетельства о праве на получение социальной выплаты на приобретение жилого помещения или строительство индивидуального жилого дома.

54. Результатом административной процедуры является решение о выдаче (отказа в выдаче) молодой семье свидетельства о праве на получение

социальной выплаты на приобретение жилого помещения или строительство индивидуального жилого дома, а также о предоставлении и размере социальной выплаты на приобретение (строительство) жилого помещения.

55. Основанием для начала административной процедуры «Выдача молодой семье свидетельства о праве на получение социальной выплаты на приобретение жилого помещения или строительство индивидуального жилого дома» является решение о выдаче молодой семье свидетельства.

56. После принятия решения о выдаче молодой семье свидетельства, но не позднее, чем два месяца после получения администрацией городского округа Рефтинский уведомления о лимитах бюджетных ассигнований из бюджета Свердловской области, предназначенных для предоставления социальных выплат, специалист администрации городского округа Рефтинский, предоставляющий услугу, оформляет и выдаёт молодой семье свидетельство о праве на получение социальной выплаты на приобретение жилого помещения или строительство жилого дома.

57. Результатом административной процедуры является выдача молодой семье свидетельства о праве на получение социальной выплаты на приобретение жилого помещения или строительство индивидуального жилого дома.

58. Владелец свидетельства в течение 1 месяца с даты его выдачи сдаёт свидетельство в банк, отобранный для обслуживания средств, предоставляемых в качестве социальных выплат, выделяемых молодым семьям - участникам подпрограммы. Свидетельство, представленное в банк по истечении месячного срока с даты его выдачи, банком не принимается.

Перечень банков и их адреса заявителям предоставляются специалистом администрации городского округа Рефтинский, предоставляющий услугу.

59. Банк проверяет соответствие данных, указанных в свидетельстве, данным, содержащимся в документе, удостоверяющем личность владельца свидетельства, а также своевременность представления свидетельства в банк.

60. В случае выявления несоответствия данных, указанных в свидетельстве, данным, содержащимся в представленных документах, банк отказывает в заключении договора банковского счёта и возвращает свидетельство его владельцу, а в остальных случаях заключает с владельцем свидетельства договор банковского счёта и открывает на его имя банковский счёт для учёта средств, предоставленных в качестве социальной выплаты.

61. При возникновении у молодой семьи - участницы подпрограммы обстоятельств, потребовавших замены выданного свидетельства, молодая семья представляет в орган, выдавший свидетельство, заявление о его замене с указанием обстоятельств, потребовавших такой замены, и приложением документов, подтверждающих эти обстоятельства.

К указанным обстоятельствам относятся утрата (хищение) или порча свидетельства, уважительные причины, не позволившие молодой семье представить свидетельство в банк в установленный срок.

В течение 30 дней с даты получения заявления орган, выдававший свидетельство, выдаёт новое свидетельство, в котором указываются размер социальной выплаты, предусмотренный в заменённом свидетельстве, и срок действия, соответствующий оставшемуся сроку действия.

62. Распорядитель счёта (молодая семья) имеет право использовать

социальную выплату для приобретения у любых физических и (или) юридических лиц жилого помещения как на первичном, так и на вторичном рынке жилья или создания объекта индивидуального жилищного строительства, отвечающих установленным санитарным и техническим требованиям, благоустроенных применительно к условиям населённого пункта, выбранного для постоянного проживания, в котором приобретается (строится) жилое помещение.

63. Для оплаты приобретаемого жилого помещения распорядитель счёта представляет в банк договор банковского счёта, договор на жилое помещение, свидетельство о государственной регистрации права собственности на приобретаемое жилое помещение и документы, подтверждающие наличие достаточных средств для оплаты приобретаемого жилого помещения в части, превышающей размер предоставляемой социальной выплаты.

В договоре на жилое помещение указываются реквизиты свидетельства (серия, номер, дата выдачи, орган, выдавший свидетельство) и банковского счёта (банковских счетов), с которого будут осуществляться операции по оплате жилого помещения, приобретаемого на основании этого договора, а также определяется порядок уплаты суммы, превышающей размер предоставляемой социальной выплаты.

64. В случае приобретения жилого помещения экономкласса уполномоченной организацией, осуществляющей оказание услуг для молодых семей - участников подпрограммы, распорядитель счёта представляет в банк договор банковского счёта и договор с вышеуказанной организацией. В договоре с уполномоченной организацией, осуществляющей оказание услуг для молодых семей - участников подпрограммы, указываются реквизиты свидетельства (серия, номер, дата выдачи, орган, выдавший свидетельство) уполномоченной организации и её банковского счёта (банковских счетов), а также определяется порядок уплаты суммы, превышающей размер предоставляемой социальной выплаты, необходимой для приобретения жилого помещения экономкласса на первичном рынке жилья.

65. В случае использования социальной выплаты на оплату первоначального взноса при получении жилищного кредита (займа), в том числе ипотечного, на приобретение жилого помещения или строительство индивидуального жилого дома распорядитель счёта представляет в банк:

- 1) договор банковского счёта;
- 2) кредитный договор (договор займа);
- 3) в случае приобретения жилого помещения - договор на жилое помещение, прошедший в установленном порядке государственную регистрацию;
- 4) в случае строительства индивидуального жилого дома - договор строительного подряда.

В случае использования средств социальной выплаты на уплату первоначального взноса по ипотечному жилищному кредиту (займу) допускается оформление приобретённого жилого помещения в собственность одного из супругов или обоих супругов. При этом лицо (лица), на чьё имя оформлено право собственности на жилое помещение, представляет в администрацию городского округа Рефтинский нотариально заверенное

обязательство переоформить приобретённое с помощью социальной выплаты жилое помещение в общую собственность всех членов семьи, указанных в свидетельстве, в течение 6 месяцев после снятия обременения с жилого помещения.

66. В случае использования социальной выплаты для погашения долга по кредитам распорядитель счёта представляет в банк следующие документы:

- 1) договор банковского счёта;
- 2) кредитный договор (договор займа), заключенный в период с 1 января 2006 г. по 31 декабря 2010 г. включительно;
- 3) свидетельство о государственной регистрации права собственности на приобретённое жилое помещение (при незавершённом строительстве индивидуального жилого дома представляются договор строительного подряда либо иные документы, подтверждающие расходы по строительству индивидуального жилого дома (далее - документы на строительство));
- 4) справка кредитора (заимодавца) об оставшейся части основного долга и сумме задолженности по выплате процентов за пользование ипотечным жилищным кредитом (займом).

67. Приобретаемое жилое помещение (созданный объект индивидуального жилищного строительства) оформляется в общую собственность всех членов молодой семьи, указанных в свидетельстве.

68. В случае направления социальной выплаты в качестве последнего платежа в счёт оплаты паевого взноса в полном размере, после чего это жилое помещение переходит в собственность молодой семьи - члена кооператива (или одного из членов молодой семьи - члена кооператива), распорядитель счёта должен представить в банк:

- 1) справку об оставшейся неуплаченной сумме паевого взноса, необходимой для приобретения им права собственности на жилое помещение, переданное кооперативом в его пользование;
- 2) копию устава кооператива;
- 3) выписку из реестра членов кооператива, подтверждающую его членство в кооперативе;
- 4) копию свидетельства о государственной регистрации права собственности кооператива на жилое помещение, которое приобретено для молодой семьи - участницы подпрограммы;
- 5) копию решения о передаче жилого помещения в пользование члена кооператива.

69. Банк в течение 5 рабочих дней со дня получения документов, осуществляет проверку содержащихся в них сведений.

В случае вынесения банком решения об отказе в принятии договора на жилое помещение, документов на строительство, справки об оставшейся части паевого взноса, справки об оставшейся части основного долга и сумме задолженности по выплате процентов за пользование ипотечным жилищным кредитом (займом), полученным до 01.01.2011 года, либо об отказе от оплаты расходов на основании этих документов или уплаты оставшейся части паевого взноса распорядителю счёта вручается в течение 5 рабочих дней со дня получения указанных документов соответствующее уведомление в письменной форме с указанием причин отказа. При этом документы, принятые банком для проверки, возвращаются.

70. Оригиналы договора на жилое помещение, документов на строительство, справки об оставшейся части паевого взноса, справки об оставшейся части основного долга и сумме задолженности по выплате процентов за пользование ипотечным жилищным кредитом (займом), полученным до 01.01.2011 года, хранятся в банке до перечисления средств указанному в них лицу или до отказа от такого перечисления и затем возвращаются распорядителю счета.

71. Банк в течение 1 рабочего дня после вынесения решения о принятии договора на жилое помещение, документов на строительство, справки об оставшейся части паевого взноса, справки об оставшейся части основного долга и сумме задолженности по выплате процентов за пользование ипотечным жилищным кредитом (займом), полученным до 01.01.2011 года, направляет в администрацию городского округа Рефтинский заявку на перечисление бюджетных средств в счёт оплаты расходов на основе указанных документов.

72. Основанием для начала административной процедуры «Предоставление социальной выплаты молодой семье» является заявка банка, отобранного для обслуживания средств, предоставляемых в качестве социальных выплат, на перечисление бюджетных средств (далее - банк), в котором заявитель открыл банковский счёт.

73. Социальная выплата предоставляется в безналичной форме путём зачисления администрации городского округа Рефтинский соответствующих средств на банковский счёт заявителя, открытый им в банке.

74. Специалист администрации городского округа Рефтинский, предоставляющий услугу, обязан оказывать консультации молодым семьям-получателям услуги, при подборе ими жилого помещения, заключения договора на предоставление ипотечного жилищного кредита (займа) и в иных случаях по запросу получателей услуги, с целью своевременной и качественной реализации молодой семьёй социальной выплаты.

75. Молодая семья – получатель услуги, перед тем, как отдать на оплату в банк документы в зависимости от направления использования социальной выплаты, указанные в пункте 19 раздела 2 настоящего Административного регламента, должна подать документы на проверку содержащихся в них сведений в администрацию городского округа Рефтинский, предоставляющей услугу.

76. Документы, указанные в пунктах 65,66,68 настоящего Административного регламента, заверяются специалистом администрации городского округа Рефтинский предоставляющим услугу.

Указанные документы должны быть проверены на предмет:

- соответствия данных, указанных в договоре на приобретение (строительство) жилого помещения и Свидетельстве, данным документа владельца Свидетельства, удостоверяющего личность;

- наличия в договоре на приобретение (строительство) жилого помещения (дополнительном соглашении к нему) условия, определяющего порядок оплаты недостающей суммы, в случае, если стоимость жилого помещения превысила размер социальной выплаты, указанный в Свидетельстве. Допускается принятие договора на приобретение (строительство) жилого помещения к оплате в случае, если стоимость

приобретаемого (строящегося) жилого помещения ниже размера социальной выплаты, указанной в Свидетельстве;

- наличия в договоре на приобретение (строительство) жилого помещения (дополнительном соглашении к нему) реквизитов свидетельства (серия, номер, дата выдачи, орган, выдавший свидетельство, ФИО получателя) и банковского счета (банковских счетов), с которого будут осуществляться операции по оплате жилого помещения, приобретаемого на основании этого договора;

- оформления жилого помещения в общую собственность всех членов семьи, указанных в Свидетельстве. В случае использования средств социальной выплаты на уплату первоначального взноса по ипотечному жилищному кредиту (займу) допускается оформление приобретенного жилого помещения в собственность одного из супругов или обоих супругов. При этом лицо (лица), на чье имя оформлено право собственности на жилое помещение, представляет в орган местного самоуправления нотариально заверенное обязательство переоформить приобретенное с помощью социальной выплаты жилое помещение в общую собственность всех членов семьи, указанных в свидетельстве, в течение 6 месяцев после снятия обременения с жилого помещения;

- наличия на договоре на приобретение (строительство) жилого помещения подписей, печатей (для юридических лиц), реквизитов договаривающихся сторон;

- соответствия размера приобретаемого (строящегося) помещения минимальному размеру общей площади жилого помещения, обеспечивающей каждого члена семьи не менее установленной учётной нормы на территории городского округа Рефтинский по месту приобретения жилья;

- наличия кредитного договора (договора займа), оформленного в установленном законодательством Российской Федерации порядке, и заключенного от имени владельца Свидетельства, в случае приобретения (строительства) распорядителем счета жилого помещения (жилых помещений) за счет кредитных (заемных) средств банков, иных организаций и/или физических лиц;

- наличия: справки о внесённой сумме паевого взноса за жилое помещение и об оставшейся сумме паевого взноса, необходимой для приобретения владельцем Свидетельства права собственности на жилое помещение, переданное кооперативом в его пользование; копии устава кооператива; выписки из реестра членов кооператива, подтверждающую членство владельца Свидетельства в кооперативе; копии документа, подтверждающего право собственности кооператива на жилое помещение, которое будет передано молодой семье; копии решения о передаче жилого помещения в пользование члена кооператива.

Администрация городского округа Рефтинский, предоставляющая услугу, в течение не более 3 рабочих дней осуществляет проверку содержащихся сведений.

77. Администрация городского округа Рефтинский в течение 5 рабочих дней с даты получения от банка заявки на перечисление средств из местного бюджета на банковский счёт проверяет её на соответствие данным о выданных свидетельствах и при их соответствии перечисляет средства, предоставляемые

в качестве социальной выплаты, банку. При несоответствии данных перечисление указанных средств не производится, о чем администрация городского округа Рефтинский в указанный срок письменно уведомляет банк.

78. Результатом административной процедуры является перечисление бюджетных средств в форме социальной выплаты на банковский счёт заявителя.

79. Основанием для начала административной процедуры занесение сведений об оказанной услуге в ЕГИССО является исполнения банком распоряжения распорядителя счёта о перечислении банком зачисленных на банковский счёт распорядителя счёта средств на цели, указанные в пункте 19 настоящего Административного регламента.

80. Результатом административной процедуры является размещение специалистом ОУМИ в ЕГИССО информации о предоставлении муниципальной услуги.

81. На каждую семью, получившую социальную выплату, заводится учётное дело, в котором должны содержаться все необходимые документы, подтверждающие основания для включения молодой семьи в Подпрограмму.

82. Специалист администрации городского округа Рефтинский, предоставляющий муниципальную услугу, обеспечивает хранение учётных дел заявителей, получивших социальные выплаты.

4. Формы контроля за исполнением Административного регламента

83. Формами контроля за исполнением административных процедур являются плановые и внеплановые проверки.

Проверки проводятся с целью предупреждения, выявления и устранения нарушений требований к качеству, в том числе к порядку и сроку, предоставления муниципальной услуги, допущенных специалистами отдела по жилищным вопросам при выполнении ими административных действий.

84. Плановые проверки проводятся не реже 1 раза в год в соответствии с Планом-графиком работы администрации городского округа Рефтинский, утверждаемым на каждый год.

Внеплановые проверки проводятся по мере поступления жалоб заявителей на решения, действия (бездействие), принимаемые (осуществляемые) в ходе предоставления муниципальной услуги.

85. Проверки проводятся комиссией, формируемой на основании постановления главы администрации городского округа Рефтинского. Результат деятельности комиссии оформляется в виде акта, в котором отмечаются выявленные недостатки и предложения по их устранению.

86. По результатам проверки, в случае выявления нарушений порядка и (или) сроков предоставления муниципальной услуги, осуществляется привлечение виновных специалистов администрации к дисциплинарной ответственности в соответствии с действующим законодательством Российской Федерации.

87. В целях эффективности, полноты и качества оказания муниципальной услуги специалистом администрации городского округа Рефтинский, предоставляющего муниципальную услугу, в процессе

исполнения функции осуществляется текущий контроль за соблюдением последовательности действий, определенных административными процедурами при исполнении муниципальной услуги.

88. Периодический контроль осуществляется главой городского округа Рефтинский, в форме проверок соблюдения и исполнения специалистом положений настоящего Административного регламента и иных нормативных правовых актов Российской Федерации.

89. Задачами контроля являются:

- соблюдение специалистом администрации городского округа Рефтинский, предоставляющего муниципальную услугу, требований настоящего Административного регламента, порядка и сроков осуществления административных действий и процедур;

- предупреждение и пресечение возможных нарушений прав и законных интересов заявителей;

- выявление имеющихся нарушений прав и законных интересов заявителей и устранение таких нарушений;

- совершенствование процесса оказания муниципальной услуги.

90. Должностные лица администрации городского округа Рефтинский за решения и действия (бездействие), принимаемые (осуществляемые) ими в ходе предоставления муниципальной услуги, несут ответственность в соответствии с действующим законодательством Российской Федерации.

91. Граждане, их объединения и организации осуществляют контроль за исполнением настоящего Административного регламента способами, установленными действующим законодательством Российской Федерации.

92. Текущий контроль за соблюдением работником МФЦ последовательности действий, определенных административными процедурами и производимых специалистами МФЦ в рамках административного регламента, осуществляется руководителем соответствующего структурного подразделения МФЦ, в подчинении которого работает специалист МФЦ.

5. Досудебный (внесудебный) порядок обжалования решений и действий (бездействия) органа, предоставляющего муниципальную услугу, а также должностных лиц

93. Если заявитель считает, что решение администрации городского округа Рефтинский и (или) действия (бездействие) должностных лиц и (или) специалистов администрации, осуществляющих предоставление муниципальной услуги, нарушают его права и свободы, либо не соответствуют закону или иному нормативному правовому акту и нарушают его права и законные интересы, незаконно возлагают на него какие-либо обязанности, то он вправе обжаловать указанные решения, действия (бездействие) во внесудебном порядке.

94. Заявитель может обратиться с жалобой, в том числе в следующих случаях:

- 1) нарушение срока регистрации заявления заявителя о предоставлении муниципальной услуги;

- 2) нарушение срока предоставления муниципальной услуги;

3) требование у заявителя документов, не предусмотренных нормативными правовыми актами Российской Федерации, нормативными правовыми актами субъектов Российской Федерации, муниципальными правовыми актами для предоставления муниципальной услуги;

4) отказ в предоставлении муниципальной услуги, если основания отказа не предусмотрены федеральными законами и принятыми в соответствии с ними иными нормативными правовыми актами Российской Федерации, нормативными правовыми актами субъектов Российской Федерации, муниципальными правовыми актами и настоящим административным регламентом;

5) затребование с заявителя при предоставлении муниципальной услуги платы, не предусмотренной нормативными правовыми актами Российской Федерации, нормативными правовыми актами субъектов Российской Федерации, муниципальными правовыми актами;

б) отказ в исправлении допущенных опечаток и ошибок в выданных в результате предоставления муниципальной услуги документах либо нарушение установленного срока таких исправлений.

95. Жалоба должна содержать:

1) наименование органа, предоставляющего муниципальную услугу, должностного лица органа, предоставляющего муниципальную услугу, либо муниципального служащего, решения и (или) действия (бездействие) которых обжалуются;

2) фамилию, имя, отчество (последнее - при наличии), сведения о месте жительства заявителя - физического лица, а также номер (номера) контактного телефона, адрес (адреса) электронной почты (при наличии) и почтовый адрес, по которым должен быть направлен ответ заявителю;

3) сведения об обжалуемых решениях и (или) действиях (бездействии) органа, предоставляющего муниципальную услугу, должностного лица органа, предоставляющего муниципальную услугу, либо муниципального служащего;

4) доводы, на основании которых заявитель не согласен с решением и (или) действием (бездействием) органа, предоставляющего муниципальную услугу, должностного лица органа, предоставляющего муниципальную услугу, либо муниципального служащего. Заявителем могут быть представлены документы (при наличии), подтверждающие доводы заявителя, либо их копии.

96. Жалобы не рассматриваются в следующих случаях:

1) наличие в жалобе нецензурных либо оскорбительных выражений, угрозы жизни, здоровью и имуществу должностного лица, а также членов его семьи, вправе оставить жалобу без ответа по существу поставленных в ней вопросов и сообщить заявителю, направившему жалобу, о недопустимости злоупотребления правом;

2) отсутствие возможности прочитать какую-либо часть текста жалобы, фамилию, имя, отчество (при наличии) и (или) почтовый адрес заявителя, указанные в жалобе, ответ на жалобу не даётся и она не подлежит направлению на рассмотрение в уполномоченный на её рассмотрение орган, о чём в течение 7 дней со дня регистрации жалобы сообщается заявителю, направившему жалобу, если его фамилия и почтовый адрес поддаётся

прочтению.

97. Жалоба подаётся главе городского округа Рефтинский в письменной форме на бумажном носителе и (или) в электронной форме. Жалоба может быть направлена через МФЦ, по почте, в том числе по электронной, с использованием официального сайта администрации, а также может быть подана при личном приёме заявителя.

98. Заявитель имеет следующие права на получение информации и документов, необходимых для обоснования и рассмотрения жалобы:

- представлять дополнительные документы и материалы либо обращаться с просьбой об их истребовании;

- знакомиться с документами и материалами, касающимися рассмотрения жалобы, если это не затрагивает права, свободы и законные интересы других лиц и если в указанных документах и материалах не содержатся сведения, составляющие государственную или иную охраняемую действующим законодательством тайну.

99. Жалоба подлежит рассмотрению в течение пятнадцати рабочих дней со дня ее регистрации, а в случае обжалования отказа органа, предоставляющего муниципальную услугу, должностного лица органа, предоставляющего муниципальную услугу, в приеме документов у заявителя либо в исправлении допущенных опечаток и ошибок или в случае обжалования нарушения установленного срока таких исправлений - в течение пяти рабочих дней со дня ее регистрации.

100. По результатам рассмотрения жалобы принимается одно из следующих решений:

- 1) об удовлетворении жалобы, в том числе в форме отмены принятого решения, исправления допущенных органом, предоставляющим муниципальную услугу, опечаток и ошибок в выданных в результате предоставления муниципальной услуги документах, возврата заявителю денежных средств, взимание которых не предусмотрено нормативными правовыми актами Российской Федерации, нормативными правовыми актами субъектов Российской Федерации, муниципальными правовыми актами, а также в иных формах;

- 2) об отказе в удовлетворении жалобы.

101. Не позднее дня, следующего за днём принятия решения, указанного в пункте 94 настоящего раздела административного регламента, заявителю в письменной форме и по желанию заявителя в электронной форме направляется мотивированный ответ о результатах рассмотрения жалобы.

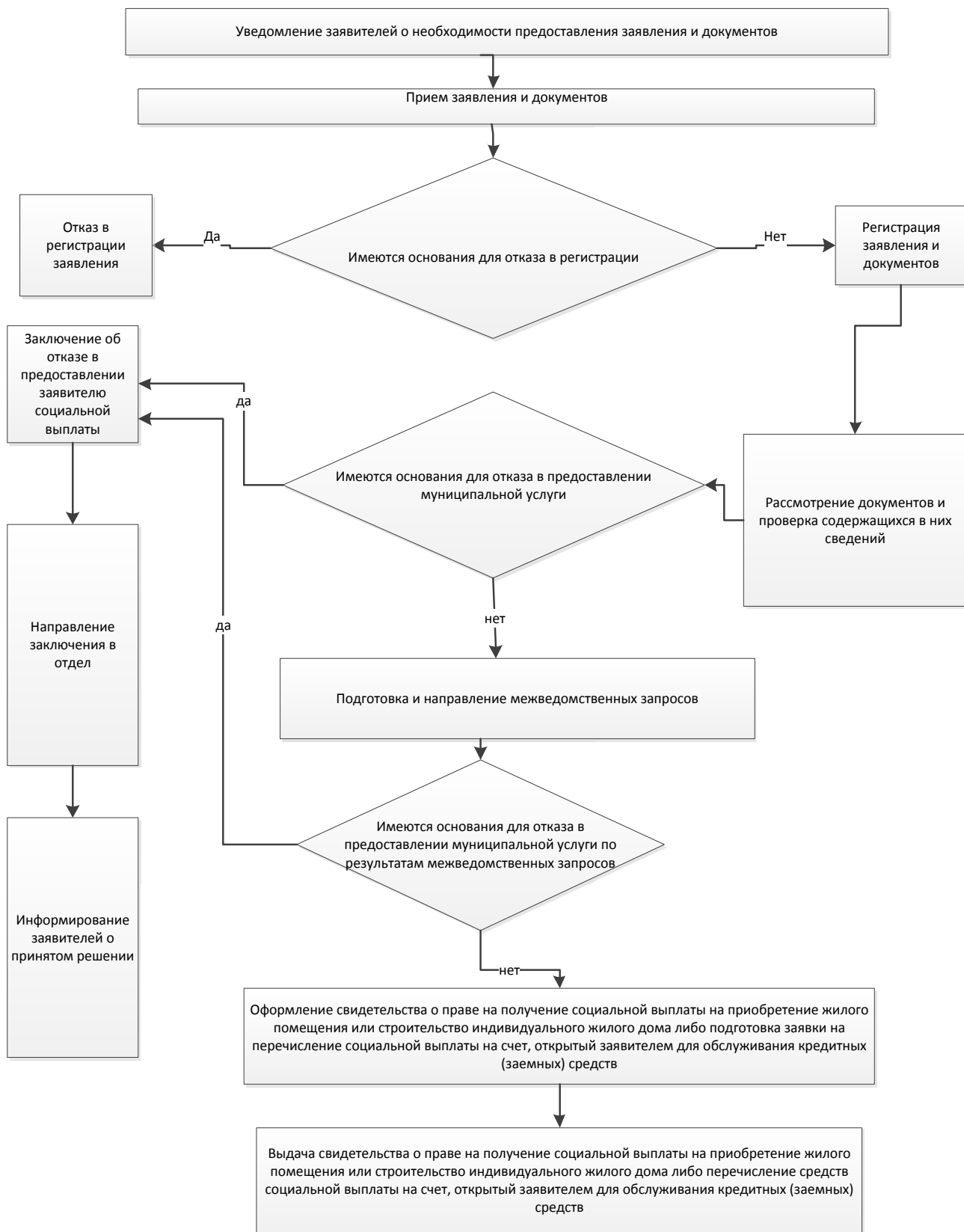
102. В случае установления в ходе или по результатам рассмотрения жалобы признаков состава административного правонарушения или преступления, имеющиеся материалы незамедлительно направляются в органы прокуратуры.

**Начальник отдела по
управлению муниципальным
имуществом городского
округа Рефтинский**

И.Г. Никитинская

Приложение № 1
к Административному регламенту
предоставления муниципальной услуги
«Предоставление социальных выплат
молодым семьям на приобретение
(строительство) жилья на территории
городского округа Рефтинский»

Блок-схема представления муниципальной услуги «Предоставление социальных выплат
молодым семьям на приобретение (строительство) жилья»



Приложение № 2
к Административному регламенту предоставления муниципальной услуги «Предоставление социальных выплат молодым семьям на приобретение (строительство) жилья на территории городского округа Рефтинский»

ЗАЯВЛЕНИЕ

Прошу выдать свидетельство о праве на получение социальной выплаты на приобретение жилого помещения или строительство жилого дома в _____ году молодой семье, участнице подпрограммы «Обеспечение жильем молодых семей» федеральной целевой программы «Жилище» на 2015-2020 в городском округе Рефтинский в составе:

супруг _____,

(ф.и.о., дата рождения)

паспорт: серия _____ № _____, выданный _____

проживает по адресу: _____;

супруга _____,

(ф.и.о., дата рождения)

паспорт: серия _____ № _____, выданный, _____

проживает по адресу: _____;

дети: _____,

(ф.и.о., дата рождения)

свидетельство о рождении (паспорт для ребенка, достигшего 14 лет)

(ненужное вычеркнуть)

серия _____ № _____, выданное (ый) _____

проживает по адресу: _____;

(ф.и.о., дата рождения)

свидетельство о рождении (паспорт для ребенка, достигшего 14 лет)

(ненужное вычеркнуть)

серия _____ № _____, выданное(ый) _____

проживает по адресу _____;

(ф.и.о., дата рождения)

свидетельство о рождении (паспорт для ребенка, достигшего 14 лет)

(ненужное вычеркнуть)

серия _____ № _____, выданное(ый) _____

проживает по адресу _____

Согласны получить социальную выплату в порядке и на условиях, которые указаны в уведомлении, врученном нам администрацией муниципального образования _____ «__» _____ 20__ года.

Даем свое согласие на обработку и использование (в том числе передачу по запросу) наших персональных данных и передачи в ЕГИССО:

1) _____
_____ (ф.и.о. совершеннолетнего члена семьи) _____ (подпись) _____ (дата)

2) _____
_____; (ф.и.о. совершеннолетнего члена семьи) (подпись) (дата)

К заявлению прилагаются следующие документы:

- 1) _____
(наименование и номер документа, кем и когда выдан)
- 2) _____
(наименование и номер документа, кем и когда выдан)
- 3) _____
(наименование и номер документа, кем и когда выдан)
- 4) _____
(наименование и номер документа, кем и когда выдан)
- 5) _____
(наименование и номер документа, кем и когда выдан)
- 6) _____
(наименование и номер документа, кем и когда выдан)
- 7) _____
(наименование и номер документа, кем и когда выдан)
- 8) _____
(наименование и номер документа, кем и когда выдан)
- 9) _____
(наименование и номер документа, кем и когда выдан)

Заявление и прилагаемые к нему согласно перечню документы приняты
«__» _____ 20__ г.

(должность лица,
принявшего заявление)

(подпись, дата)

(расшифровка подписи)