

ОТДЕЛ ОБРАЗОВАНИЯ АДМИНИСТРАЦИИ ГОРОДСКОГО  
ОКРУГА  
РЕФТИНСКИЙ

**ГОРОДСКОЙ ОКРУГ РЕФТИНСКИЙ**  
Анализ результатов Единого  
государственного экзамена  
2019 – 2020 учебного года

**Разработчик: О.Е. Сергеева,**  
главный специалист отдела  
образования администрации  
городского округа Рефтинский

пгт Рефтинский, 2020 год

## ОГЛАВЛЕНИЕ

|                                                                                                                           |    |
|---------------------------------------------------------------------------------------------------------------------------|----|
| ВВЕДЕНИЕ.....                                                                                                             | 3  |
| РАЗДЕЛ I                                                                                                                  |    |
| ОРГАНИЗАЦИЯ И ПРОВЕДЕНИЕ ГОСУДАРСТВЕННОЙ ИТОГОВОЙ АТТЕСТАЦИИ НА ТЕРРИТОРИИ ГОРОДСКОГО ОКРУГА РЕФТИНСКИЙ В 2020 ГОДУ ..... | 5  |
| РАЗДЕЛ II                                                                                                                 |    |
| АНАЛИЗ РЕЗУЛЬТАТОВ ГОСУДАРСТВЕННОЙ ИТОГОВОЙ АТТЕСТАЦИИ В 2019-2020 УЧЕБНОМ ГОДУ .....                                     | 10 |
| АНАЛИЗ РЕЗУЛЬТАТОВ ПО ПРЕДМЕТАМ .....                                                                                     | 21 |
| РУССКИЙ ЯЗЫК .....                                                                                                        | 21 |
| МАТЕМАТИКА .....                                                                                                          | 26 |
| ОБЩЕСТВОЗНАНИЕ .....                                                                                                      | 31 |
| ИНФОРМАТИКА И ИКТ .....                                                                                                   | 35 |
| БИОЛОГИЯ .....                                                                                                            | 38 |
| ХИМИЯ.....                                                                                                                | 42 |
| ФИЗИКА .....                                                                                                              | 46 |
| ИСТОРИЯ .....                                                                                                             | 49 |

## ВВЕДЕНИЕ

В настоящее время российская школа находится в центре общественного внимания в связи с реализацией национальных проектов в сфере образования. В условиях возрастающих требований к интеллектуальной и нравственной подготовке обучающихся, грядущих перемен, связанных с финансовой самостоятельностью образовательных учреждений, серьезной конкуренции на рынке образовательных услуг проблема качества образования является важнейшей современной система образования. Соответствие знаний обучающихся государственным стандартам, успешная работа учебного заведения, деятельность каждого педагога – это и есть сегодня понимание качества образования.

Проблема оценки качества образования в настоящее время является из актуальных для всей системы образования Российской Федерации. Общая черта системных изменений в системе образования как на федеральном, так и на региональном уровне – нацеленность на обеспечение качества образования, совершенствование системы оценки качества образования и его соответствие сегодняшним требованиям общества.

Именно поэтому, в настоящее время идет активный процесс становления системы оценки качества образования с целью совершенствования системы управления качеством образования, а также обеспечения всех участников образовательных отношений равными правами на получение качественного и доступного образования, а также объективной информацией о состоянии системы образования и тенденциях ее развития на различных уровнях.

На данный момент в Российской Федерации сформирована Единая система оценки качества образования (ЕСОКО), которая позволяет вести мониторинг знаний учащихся на разных ступенях обучения в школе, оперативно выявлять и решать проблемы системы образования в разрезе предметов и школ.

Система оценки качества школьного образования в Российской Федерации в настоящее время является многоуровневой, состоящей из следующих процедур:

- единый государственный экзамен (ЕГЭ), который является обязательным для выпускников, оканчивающих освоение среднего общего образования;

- государственная итоговая аттестация 9-х классов (ГИА-9), ключевой формой которой является основной государственный экзамен (ОГЭ). ГИА-9 завершается освоение учащимся основной общеобразовательной программы;

- промежуточные срезы знаний обучающихся, приводящиеся по разным предметам при помощи национальных исследований качества образования (НИКО) и всероссийских проверочных работ (ВПР);

- международные сравнительных исследования, направленные на понимание конкурентоспособности российской школы сегодня, на выявление и сравнение изменений, происходящих в системах образования разных стран, на анализ факторов, позволивших странам-лидерам добиться успеха.

- мониторинговые исследование федерального и регионального уровней;

- промежуточные аттестации учащихся, организуемые на уровне класса и школы.

Анализ результатов, перечисленных выше процедур способствует повышению

качества образования, позволяет выявить проблемы и принять оперативные управленческие решения для решения выявленных проблем.

Данный документ представляет собой статистико-аналитический отчёт о результатах диагностических процедур, проведённых в 2019-2020-2020- учебном году.

Целью составления отчёта является представление статистических данных об организации и результатах диагностических процедур, выявление типичных результатов, для корректировки содержания и технологий обучения школьников, и принятия управленческих решений, направленных на повышение качества образования в городском округе Рефтинский.

Отчёт может быть использован:

- специалистами отдела образования администрации городского округа Рефтинский для принятия управленческих решений по совершенствованию процесса обучения;

- сотрудниками муниципальных и школьных методических объединений учителей-предметников при планировании работы и распространении успешного опыта обучения школьников предмету и опыта подготовки выпускников к государственной итоговой аттестации;

- учителями при планировании учебного процесса и для корректировки используемых технологий обучения.

## РАЗДЕЛ I

# ОРГАНИЗАЦИЯ И ПРОВЕДЕНИЕ ГОСУДАРСТВЕННОЙ ИТОГОВОЙ АТТЕСТАЦИИ НА ТЕРРИТОРИИ ГОРОДСКОГО ОКРУГА РЕФТИНСКИЙ В 2020 ГОДУ

### Общие сведения

#### Организация проведения Государственной итоговой аттестации в 2020 году

В городском округе Рефтинский в 2020 году для проведения государственной итоговой аттестации выпускников, освоивших основные образовательные программы среднего общего образования, на базе МАОУ «СОШ № 6» организован пункт проведения экзамена (ППЭ 6901).

В ППЭ по решению ТЭП ГЭК были организованы условия (аудитория на 1-ом этаже, увеличение продолжительности выполнения экзаменационных работ) для одного участника ЕГЭ с ограниченными возможностями здоровья.

В связи со сложившейся санитарно-эпидемиологической ситуацией на территории Российской Федерации в связи с распространением новой коронавирусной инфекции в ППЭ 6901 приняты дополнительные меры защиты выпускников: нанесена разметка на территории всего ППЭ, возле каждой входной группы и в туалетных комнатах установлены локтевые дозаторы с антисептическим средством, в аудиториях организована зигзагообразная рассадка – парты установлены на расстоянии 1,5 м друг от друга, закуплены рециркуляторы, которые осуществляли свою работу в течение всего экзаменационного дня в аудитории, сотрудниками ППЭ соблюдался масочно-перчаточный режим.

Для обеспечения объективности, открытости и прозрачности процедуры проведения ЕГЭ, права участников экзамена на равные условия, а также в целях получения достоверных результатов экзамена, ППЭ ЕГЭ оборудован системой видеонаблюдения. Сведения об оснащении ППЭ системой видеонаблюдения представлены в таблице № 1.

Таблица 1  
Сведения об оснащении ППЭ ЕГЭ системой видеонаблюдения в городском округе Рефтинский в 2020 году

| Год         | Общее количество ППЭ, ед. | Оснащенные системой видеонаблюдения | Доля от общего количества ППЭ, % | Количество ППЭ, оснащенных полностью видеонаблюдением ед. | Доля ППЭ, оснащенных полностью видеонаблюдением, от общего количества ППЭ, % |
|-------------|---------------------------|-------------------------------------|----------------------------------|-----------------------------------------------------------|------------------------------------------------------------------------------|
| 2018        | 1                         | 1                                   | 100                              | 1 (онлайн)                                                | 100                                                                          |
| 2019        | 1                         | 1                                   | 100                              | 1 (онлайн)                                                | 100                                                                          |
| <b>2020</b> | <b>1</b>                  | <b>1</b>                            | <b>100</b>                       | <b>1 (онлайн)</b>                                         | <b>100</b>                                                                   |

В таблице № 2 представлена информация об оснащении видеонаблюдением аудиторного фонда ППЭ.

Таблица 2  
Оснащение видеонаблюдением аудиторного фонда ППЭ ЕГЭ  
в городском округе Рефтинский в 2020 году

|                                                   |                                                                             |                                                                                                         |
|---------------------------------------------------|-----------------------------------------------------------------------------|---------------------------------------------------------------------------------------------------------|
| Общее кол-во задействованных аудиторий в ППЭ, ед. | Количество аудиторий ППЭ, оснащенных полностью онлайн видеонаблюдением, ед. | Доля аудиторий ППЭ, оснащенных полностью онлайн видеонаблюдением, от общего количества аудиторий ППЭ, % |
| 6                                                 | 6                                                                           | 100                                                                                                     |

Система видеонаблюдения рассматривается как одно из важных организационно-технологических средств обеспечения порядка проведения ЕГЭ в ППЭ. Информация, представленная в таблицах 1 и 2, свидетельствует о стопроцентном оснащении аудиторий ППЭ системой онлайн видеонаблюдения.

Значительную роль в обеспечении процедуры проведения ЕГЭ в соответствии с установленным порядком играет участие в экзамене общественных наблюдателей. В связи со сложившейся санитарно-эпидемиологической ситуацией в 2020 году в ППЭ в день проведения экзамена мог находиться 1 общественный наблюдатель, который осуществлял наблюдение в коридоре, не заходя в аудитории проведения экзаменов.

Особенность. 2020 года стал факт того, что на протяжении всего экзаменационного периода в ППЭ осуществляли наблюдение федеральные общественные наблюдатели.

В городском округе Рефтинский в 2020 году аккредитованные общественные наблюдатели осуществляли наблюдение за процедурой проведения ЕГЭ непосредственно в ППЭ, а также в онлайн режиме.

По результатам работы общественных наблюдателей непосредственно в ППЭ ЕГЭ и в онлайн режиме нарушений правил установленного порядка проведения ЕГЭ – **не выявлено**.

В таблице № 3 представлено количество общественных наблюдателей в сравнении с 2018, 2019 годами.

Таблица 3  
Количество общественных наблюдателей, принимавших участие в ЕГЭ  
в городском округе Рефтинский в 2020 году, чел.

|                                      |      |      |                                  |
|--------------------------------------|------|------|----------------------------------|
| Количество общественных наблюдателей | 2018 | 2019 | 2020                             |
|                                      | 8    | 10   | 7 из них:<br>3 онлайн;<br>4 очно |

Кроме мер, перечисленных выше, в целях обеспечения прозрачности процедуры и достоверности результатов ЕГЭ в 2020 году в городском округе Рефтинский были обеспечены организационно-технологические условия проведения ГИА, информация о которых представлена в таблице № 4.

Таблица 4  
Выполнение задач по организации ЕГЭ в 2020 году

|                                                             |                                            |
|-------------------------------------------------------------|--------------------------------------------|
| Задачи по организации ЕГЭ в 2020 году на федеральном уровне | Исполнение по городскому округу Рефтинский |
| Печать КИМ в аудиториях всех пунктов                        | 1 ППЭ (100 %), 6 аудиторий (100 %)         |

|                                                                                                                                |                                                                                                                     |
|--------------------------------------------------------------------------------------------------------------------------------|---------------------------------------------------------------------------------------------------------------------|
| проведения экзаменов в присутствии участников ЕГЭ                                                                              |                                                                                                                     |
| Использование членами Государственной экзаменационной комиссии квалифицированных сертификатов электронной подписи (шифрования) | В 2020 году обеспеченность квалифицированными сертификатами электронной подписи (шифрования) составила:<br>4 токена |
| Оборудование штаба ППЭ ЕГЭ онлайн видеонаблюдением                                                                             | 1 штаб ППЭ ЕГЭ 100%                                                                                                 |
| Получение ЭМ по сети Интернет                                                                                                  | Организовано. ЭМ ЕГЭ на протяжении всего экзаменационного периода были получены посредством сети Интернет           |
| Сканирование ЭМ в аудиториях                                                                                                   | В 2020 году – сканирование ЭМ организовано в 6 аудиториях из 6 аудиторий (100 % от общего количества аудиторий)     |
| Обеспечение видеонаблюдения хода экзаменов в режиме онлайн в 100 % аудиторий ППЭ                                               | в 2020 году - 6 аудиторий из 6 аудиторий (100 % от общего количества аудиторий)                                     |

### **Общие сведения о результатах итогового сочинения**

В 2020 году в городском округе Рефтинский завершали освоение основных образовательных программ среднего общего образования **62** человека, из них к ГИА допущено 62 человека, не допущено – 0 человек (0 % от общего количества выпускников текущего года), из них по результатам итогового сочинения (изложения) - 0 человек.

### **Общие сведения об участниках государственной итоговой аттестации**

В соответствии с Приказом Министерства Просвещения Российской Федерации и Федеральной службы по надзору в сфере образования и науки от 11.06.2020 года № 294/651 «Об особенностях проведения государственной итоговой аттестации по образовательным программам среднего общего образования в 2020 году» - Порядок проведения государственной итоговой аттестации по образовательным программам среднего общего образования, утвержденный приказом Министерства просвещения Российской Федерации и Федеральной службы по надзору в сфере образования и науки от 7 ноября 2018 г. N 190/1512 (зарегистрирован Министерством юстиции Российской Федерации 10 декабря 2018 г., регистрационный N 52952) (далее соответственно - Порядок, ГИА-11), в части организации и проведения ГИА-11, результаты которой являются основанием для выдачи аттестата о среднем общем образовании, не применяется. В связи с этим, количество учащихся, получивших аттестат о среднем общем образовании отличается от количества участников ЕГЭ в 2020 году.

Общая информация о количестве участников ЕГЭ в городском округе Рефтинский в 2020 году представлена в таблице № 5.

Таблица 5  
Количество участников ЕГЭ в городском округе Рефтинский в 2019 году<sup>1</sup>

| № п/п | Показатель                                                                                         | Количество, чел. | Доля от общего количества участников, % |
|-------|----------------------------------------------------------------------------------------------------|------------------|-----------------------------------------|
| 1     | 2                                                                                                  | 3                | 4                                       |
| 1     | Число выпускников текущего года в городском округе Рефтинский                                      | 62               | 100                                     |
| 2     | Число выпускников текущего года в городском округе Рефтинский, не допущенных к итоговой аттестации | 0                | 0                                       |
| 3     | Количество участников ЕГЭ (всего)                                                                  | 55               | 89                                      |
|       | Из них:                                                                                            |                  |                                         |
| 3.1   | Выпускников текущего года                                                                          | 55               | 89                                      |
| 3.2   | Выпускников, не завершивших среднее (полное) общее образование (не прошедших ГИА)                  | 0                | 0                                       |
| 3.3   | Выпускников прошлых лет                                                                            | 0                | 0                                       |

В 2020 году в городском округе Рефтинский в ЕГЭ приняли участие **55** выпускников общеобразовательных организаций, реализующих образовательные программы основного общего образования, в том числе один (**1**) выпускник с ограниченными возможностями здоровья. Аттестаты о среднем общем образовании получены 62 выпускниками (100 % от общего числа выпускников).

В 2020 году на территории Российской Федерации был отменён Основной государственный экзамен для выпускников 9-х классов 2020 года. Для получения аттестата об основном общем образовании учащимся необходимо было быть допущенными к государственной итоговой аттестации, по результатам итогового собеседования, а также успешно сдать внутришкольную аттестацию. По результатам внутришкольных аттестаций аттестаты об основном общем образовании получили 156 выпускников 9-х классов (100 % от общего количества выпускников 9-х классов).

### **Выбор участниками экзаменов учебных предметов в 2020 году**

Важным показателем подготовки обучающихся, с одной стороны, и профессиональных предпочтений с другой, являются сведения о выборе участниками ГИА экзаменов по учебным предметам. Информация по данному показателю отражена в таблице № 6 и диаграмме 1.

Таблица 6  
Выбор экзаменов по учебным предметам участниками ЕГЭ

| Предметы              | Количество участников ЕГЭ в 2020 году (факт) | Процент выпускников текущего учебного года от числа участников ЕГЭ, % |      |      |
|-----------------------|----------------------------------------------|-----------------------------------------------------------------------|------|------|
|                       |                                              | 2018                                                                  | 2019 | 2020 |
| Русский язык          | 55                                           | 100                                                                   | 100  | 100  |
| Математика профильная | 34                                           | 73,61                                                                 | 59   | 62   |

<sup>1</sup> Представлен основной этап ЕГЭ



| Предметы           | Количество участников ЕГЭ в 2020 году (факт) | Процент выпускников текущего учебного года от числа участников ЕГЭ, % |      |      |
|--------------------|----------------------------------------------|-----------------------------------------------------------------------|------|------|
|                    |                                              | 2018                                                                  | 2019 | 2020 |
| Математика базовая | -                                            | 83,33                                                                 | 41   | -    |
| Обществознание     | 22                                           | 55,55                                                                 | 35   | 40   |
| Биология           | 13                                           | 11,11                                                                 | 21   | 24   |
| Физика             | 8                                            | 18,1                                                                  | 21   | 15   |
| Химия              | 8                                            | 11,11                                                                 | 17   | 15   |
| Информатика и ИКТ  | 7                                            | 8,33                                                                  | 20   | 13   |
| История            | 6                                            | 18,1                                                                  | 12   | 11   |
| Английский язык    | 4                                            | 5,55                                                                  | 6    | 7    |
| Литература         | 1                                            | 5,55                                                                  | 6    | 2    |
| География          | 0                                            | 0                                                                     | 3    | 0    |

В 2020 году в городском округе Рефтинский наиболее массовыми среди учебных предметов по выбору традиционно стали обществознание, биология, физика, химия и информатика и ИКТ.



Диаграмма 1

Особенностью ЕГЭ в 2019-2020 учебном году стало то, что экзамен по математике базового уровня не проводился. Возможность пересдачи предоставлялась только учащимся, которые по уважительной причине не смогли сдать экзамен.

**РАЗДЕЛ II**  
**АНАЛИЗ РЕЗУЛЬТАТОВ ГОСУДАРСТВЕННОЙ ИТОГОВОЙ АТТЕСТАЦИИ**  
**В 2019-2020 УЧЕБНОМ ГОДУ**

**Основные результаты Государственной итоговой аттестации в 2019 году**

Всех участников единого государственного экзамена можно разделить на четыре группы **уровня подготовки**:

**I группа (низкий уровень подготовки)** – участники, которые набрали меньше установленной минимальной границы тестовых баллов;

**II группа (базовый уровень подготовки)** – участники, которые набрали количество баллов больше установленной минимальной границы, но меньше 60 баллов, чаще всего – выполнение заданий базового уровня;

**III группа (базовый уровень подготовки)** – участники, которые набрали 61-80 баллов, выполняют задания повышенного уровня сложности;

**IV группа (высокий уровень подготовки)** – учащиеся набравшие 81-100 баллов – высокобалльники, демонстрируют наличие системных знаний и овладение комплексными умениями.

Распределение учащихся по уровню подготовки можно посмотреть в таблице № 7, № 8.

Таблица 7

Распределение участников ЕГЭ по уровню подготовки, чел.

| Предмет               | Количество участников | Уровень подготовки, чел. |                 |                 |                 |
|-----------------------|-----------------------|--------------------------|-----------------|-----------------|-----------------|
|                       |                       | Низкий уровень           | Базовый уровень | Средний уровень | Высокий уровень |
| Русский язык          | 55                    | 0                        | 7               | 35              | 13              |
| Математика профильная | 34                    | 1                        | 12              | 19              | 2               |
| Обществознание        | 22                    | 6                        | 5               | 8               | 3               |
| Физика                | 8                     | 0                        | 6               | 2               | 0               |
| Биология              | 13                    | 1                        | 8               | 3               | 1               |
| Информатика           | 7                     | 0                        | 1               | 3               | 3               |
| Химия                 | 8                     | 0                        | 4               | 3               | 1               |
| История               | 6                     | 0                        | 3               | 2               | 1               |
| Английский язык       | 4                     | 0                        | 1               | 3               | 0               |
| Литература            | 1                     | 0                        | 0               | 1               | 0               |

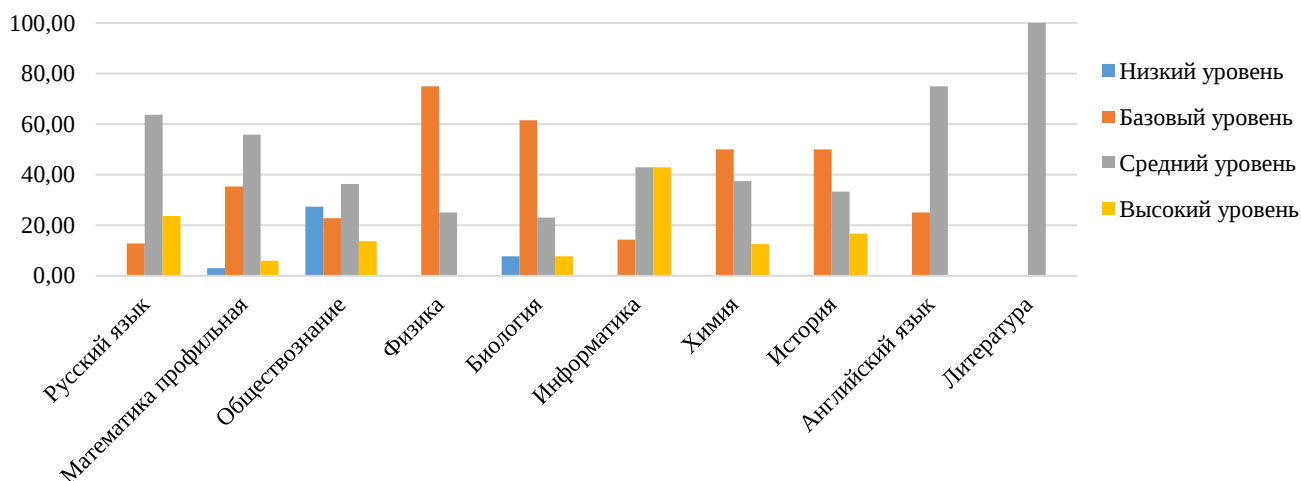
Таблица 8

Распределение участников ЕГЭ по уровню подготовки в 2020 году, чел.

| Предмет               | Количество участников | Уровень подготовки, чел. |       |                 |       |                 |       |                 |       |
|-----------------------|-----------------------|--------------------------|-------|-----------------|-------|-----------------|-------|-----------------|-------|
|                       |                       | Низкий уровень           | %     | Базовый уровень | %     | Средний уровень | %     | Высокий уровень | %     |
| Русский язык          | 55                    | 0                        | 0,00  | 7               | 12,73 | 35              | 63,64 | 13              | 23,64 |
| Математика профильная | 34                    | 1                        | 2,94  | 12              | 35,29 | 19              | 55,88 | 2               | 5,88  |
| Обществознание        | 22                    | 6                        | 27,27 | 5               | 22,73 | 8               | 36,36 | 3               | 13,64 |
| Физика                | 8                     | 0                        | 0,00  | 6               | 75,00 | 2               | 25,00 | 0               | 0,00  |
| Биология              | 13                    | 1                        | 7,69  | 8               | 61,54 | 3               | 23,08 | 1               | 7,69  |

|                 |   |   |      |   |       |   |        |   |       |
|-----------------|---|---|------|---|-------|---|--------|---|-------|
| Информатика     | 7 | 0 | 0,00 | 1 | 14,29 | 3 | 42,86  | 3 | 42,86 |
| Химия           | 8 | 0 | 0,00 | 4 | 50,00 | 3 | 37,50  | 1 | 12,50 |
| История         | 6 | 0 | 0,00 | 3 | 50,00 | 2 | 33,33  | 1 | 16,67 |
| Английский язык | 4 | 0 | 0,00 | 1 | 25,00 | 3 | 75,00  | 0 | 0,00  |
| Литература      | 1 | 0 | 0,00 | 0 | 0,00  | 1 | 100,00 | 0 | 0,00  |

Распределение выпускников по уровню подготовки в 2020 года, %



Из данных представленной таблицы № 10 можно сделать вывод, что выпускники городского округа Рефтинский, в большинстве своём, продемонстрировали базовый и средний уровень подготовки. Однако есть и те, кто по некоторым предметам продемонстрировали низкий или высокий уровень подготовки. Особое внимание необходимо уделить предмету «Обществознание» - по данному предмету процент учащихся, продемонстрировавших низкий уровень подготовки составляет 27,3 % от общего количества участников по предмету.

Важным показателем результатов ЕГЭ является доля участников, не преодолевших минимальную границу по результатам экзамена (выпускники с низким уровнем подготовки). Эти данные показаны в таблице № 9.

Таблица 9  
Процент участников ЕГЭ, не преодолевших минимальную границу, %  
(от количества участников по данному предмету)

| Предметы                        | Количество участников не преодолевших минимальную границу | Процент участников, не преодолевших минимальную границу, % |      |      |      |
|---------------------------------|-----------------------------------------------------------|------------------------------------------------------------|------|------|------|
|                                 |                                                           | 2017                                                       | 2018 | 2019 | 2020 |
| Обществознание                  | 6                                                         | 5,56                                                       | 10   | 4,3  | 27   |
| Биология                        | 1                                                         | 0                                                          | 0    | 14,3 | 7    |
| Математика (профильный уровень) | 1                                                         | 10,2                                                       | 3,8  | 0    | 3    |
| Химия                           | 0                                                         | 7,7                                                        | 0    | 27,3 | 0    |
| Информатика и ИКТ               | 0                                                         | 0                                                          | 0    | 7,7  | 0    |
| Физика                          | 0                                                         | 0                                                          | 7,7  | 0    | 0    |
| Русский язык                    | 0                                                         | 0                                                          | 0    | 0    | 0    |
| История                         | 0                                                         | 0                                                          | 0    | 0    | 0    |
| Английский язык                 | 0                                                         | 0                                                          | 0    | 0    | 0    |

|            |   |   |   |   |          |
|------------|---|---|---|---|----------|
| Литература | 0 | 0 | 0 | 0 | <b>0</b> |
|------------|---|---|---|---|----------|

По данным представленным в таблице наглядно видно, что в муниципальном образовании значительно увеличилась доля неуспешных результатов по обществознанию.

Несмотря, на небольшое количество человек, показавших неуспешные результаты по результатам экзаменов в 2020 году, в образовательных организациях есть ряд предметов, по которым наблюдается отрицательная динамика результатов ЕГЭ за период с 2018 по 2020 год.

Данные по предметам в разрезе образовательных организаций можно увидеть в таблице № 10.

**Сведения об образовательных организациях, демонстрирующих отрицательную динамику результатов ГИА за 2018, 2019, 2020 г.г. с указанием учебных предметов с ухудшением результатов**

| Предмет               | Код ОО,                | 2020                                       |                                                    |                                 | 2019                                      |                                                     |                                 | 2018                                      |                                                     |                                 | 2017                                      |                                                     |                                 | Суммарно за 3 года                                  |                                 |                                            |
|-----------------------|------------------------|--------------------------------------------|----------------------------------------------------|---------------------------------|-------------------------------------------|-----------------------------------------------------|---------------------------------|-------------------------------------------|-----------------------------------------------------|---------------------------------|-------------------------------------------|-----------------------------------------------------|---------------------------------|-----------------------------------------------------|---------------------------------|--------------------------------------------|
|                       | ОО                     | Доля участников с низким и результатами, % | Количество участников с низкими результатами, чел. | Количество участников ГИА, чел. | Доля участников с низкими результатами, % | Количество участников с низким и результатами, чел. | Количество участников ГИА, чел. | Доля участников с низкими результатами, % | Количество участников с низким и результатами, чел. | Количество участников ГИА, чел. | Доля участников с низкими результатами, % | Количество участников с низким и результатами, чел. | Количество участников ГИА, чел. | Количество участников с низким и результатами, чел. | Количество участников ГИА, чел. | Доля участников с низким и результатами, % |
| 1                     | 2                      | 3                                          | 4                                                  | 5                               | 6                                         | 7                                                   | 8                               | 9                                         | 10                                                  | 11                              | 12                                        | 13                                                  | 14                              | 15                                                  | 16                              | 17                                         |
| Русский язык          | 690101, МБОУ "СОШ №15" | 26,67 ↓                                    | 4                                                  | 15                              | 43,48                                     | 10                                                  | 23                              | 30                                        | 6                                                   | 20                              | 11,11                                     | 2                                                   | 18                              | 20                                                  | 58                              | 34,48                                      |
| Русский язык          | 690102, МБОУ "СОШ №17" | 15,38 ↓                                    | 2                                                  | 13                              | 20,00                                     | 4                                                   | 20                              | 16,67                                     | 4                                                   | 24                              | 28,57                                     | 8                                                   | 28                              | 10                                                  | 57                              | 17,54                                      |
| Русский язык          | 690103, МАОУ "СОШ № 6" | 3,7 ↓                                      | 1                                                  | 27                              | 13,04                                     | 3                                                   | 23                              | 3,57                                      | 1                                                   | 28                              | 6,67                                      | 2                                                   | 30                              | 5                                                   | 78                              | 6,41                                       |
| Математика профильная | 690101, МБОУ "СОШ №15" | 63,64 ↑                                    | 7                                                  | 11                              | 40,00                                     | 4                                                   | 10                              | 85,71                                     | 12                                                  | 14                              | 85,71                                     | 6                                                   | 7                               | 23                                                  | 35                              | 65,71 !                                    |
| Математика профильная | 690102, МБОУ "СОШ №17" | 33,33 ↓                                    | 2                                                  | 6                               | 53,33                                     | 8                                                   | 15                              | 78,95                                     | 15                                                  | 19                              | 63,64                                     | 14                                                  | 22                              | 25                                                  | 40                              | 62,50 !                                    |

|                       |                        |             |   |    |        |   |    |       |    |    |        |    |    |    |    |          |
|-----------------------|------------------------|-------------|---|----|--------|---|----|-------|----|----|--------|----|----|----|----|----------|
| Математика профильная | 690103, МАОУ "СОШ № 6" | 23,53 ↑     | 4 | 17 | 21,43  | 3 | 14 | 55    | 11 | 20 | 70,00  | 14 | 20 | 18 | 51 | 35,29    |
| Физика                | 690101, МБОУ "СОШ №15" | 50 ↓        | 1 | 2  | 66,67  | 2 | 3  | 100   | 3  | 3  | 75,00  | 3  | 4  | 6  | 8  | 75,00 !  |
| Физика                | 690102, МБОУ "СОШ №17" | x           | x | x  | 100,00 | 5 | 5  | 100   | 5  | 5  | 40,00  | 2  | 5  | 10 | 10 | 100,00 ! |
| Физика                | 690103, МАОУ "СОШ № 6" | 83,33 ↑     | 5 | 6  | 66,67  | 4 | 6  | 100   | 5  | 5  | 100,00 | 5  | 5  | 14 | 17 | 82,35 !  |
| Химия                 | 690101, МБОУ "СОШ №15" | =<br>100,00 | 1 | 1  | 100,00 | 4 | 4  | 100   | 1  | 1  | 66,67  | 2  | 3  | 6  | 6  | 100,00 ! |
| Химия                 | 690102, МБОУ "СОШ №17" | 100 ↑       | 1 | 1  | 50,00  | 2 | 4  | 0     | 0  | 1  | 80,00  | 4  | 5  | 3  | 6  | 50,00    |
| Химия                 | 690103, МАОУ "СОШ № 6" | =<br>33,33  | 2 | 6  | 33,33  | 1 | 3  | 83,33 | 5  | 6  | 20,00  | 1  | 5  | 8  | 15 | 53,33 !  |
| Биология              | 690101, МБОУ "СОШ №15" | =<br>100    | 3 | 3  | 100,00 | 7 | 7  | 100   | 4  | 4  | 75,00  | 3  | 4  | 14 | 14 | 100 !    |
| Биология              | 690102, МБОУ           | 80 ↑        | 4 | 5  | 75,00  | 3 | 4  | 0     | 0  | 0  | 80,00  | 4  | 5  | 7  | 9  | 77,78 !  |

|                   |                        |         |   |   |        |   |   |       |    |    |       |    |    |    |    |         |
|-------------------|------------------------|---------|---|---|--------|---|---|-------|----|----|-------|----|----|----|----|---------|
|                   | "СОШ №17"              |         |   |   |        |   |   |       |    |    |       |    |    |    |    |         |
| Биология          | 690103, МАОУ "СОШ № 6" | 40 ↑    | 2 | 5 | 33,33  | 1 | 3 | 100   | 4  | 4  | 33,33 | 2  | 6  | 7  | 12 | 58,33 ! |
| История           | 690101, МБОУ "СОШ №15" | х       | х | х | 66,67  | 2 | 3 | 100   | 1  | 1  | 40,00 | 2  | 5  | 3  | 4  | 75,00 ! |
| История           | 690102, МБОУ "СОШ №17" | 66,67 ↓ | 2 | 3 | 100,00 | 1 | 1 | 62,5  | 5  | 8  | 75,00 | 3  | 4  | 8  | 12 | 66,67 ! |
| История           | 690103, МАОУ "СОШ № 6" | 33,33 ↓ | 1 | 3 | 50,00  | 2 | 4 | 75    | 3  | 4  | 40,00 | 2  | 5  | 6  | 11 | 54,55 ! |
| Обществознание    | 690101, МБОУ "СОШ №15" | 75 ↑    | 6 | 8 | 33,33  | 3 | 9 | 44,44 | 4  | 9  | 85,71 | 6  | 7  | 13 | 26 | 50,00   |
| Обществознание    | 690102, МБОУ "СОШ №17" | 33,33 ↓ | 2 | 6 | 57,14  | 4 | 7 | 60    | 12 | 20 | 80,00 | 12 | 15 | 18 | 33 | 54,55 ! |
| Обществознание    | 690103, МАОУ "СОШ № 6" | 37,5 ↓  | 3 | 8 | 57,14  | 4 | 7 | 45,45 | 5  | 11 | 64,29 | 9  | 14 | 12 | 26 | 46,15   |
| Информатика и ИКТ | 690101, МБОУ "СОШ №15" | 0 ↓     | 0 | 2 | 100,00 | 2 | 2 | 50,00 | 1  | 2  | 0,00  | 0  | 1  | 3  | 6  | 50,00   |

|                   |                        |         |   |   |       |   |   |       |   |   |       |   |   |   |    |       |
|-------------------|------------------------|---------|---|---|-------|---|---|-------|---|---|-------|---|---|---|----|-------|
| Информатика и ИКТ | 690102, МБОУ "СОШ №17" | 0 ↓     | 0 | 2 | 50,00 | 2 | 4 | 0,00  | 0 | 1 | 33,33 | 1 | 3 | 2 | 7  | 28,57 |
| Информатика и ИКТ | 690103, МАОУ "СОШ № 6" | 33,33 ↓ | 1 | 3 | 57,14 | 4 | 7 | 33,33 | 1 | 3 | 40,00 | 2 | 5 | 6 | 13 | 46,15 |

|   |                                                                |
|---|----------------------------------------------------------------|
| ↑ | Повышение доли неуспешных результатов в сравнении с 2019 годом |
| ↓ | Понижение доли неуспешных результатов в сравнении с 2019 годом |
| = | Доля неуспешных результатов равна 2019 году                    |
| ! | Суммарная доля неуспешных результатов превышает 50 %           |

Одной из причин неуспешности результатов можно назвать необоснованный выбор части выпускников предметов по выбору, как результат неверной оценки выпускником уровня собственной подготовки.

Необходимо отдельно рассмотреть каждую неуспешную работу по предмету, проанализировать категории тем, которые вызвали у выпускников 2020 года наибольшие трудности и обратить внимание на эти категории при подготовке выпускников 2021 года к единому государственному экзамену.

Также необходимо детально проанализировать работу каждого педагогического работника образовательной организации, для того чтобы, понять причины сложившейся ситуации (стоит отметить, что по ряду предметов педагоги не изменились и преподавали как в 2018-2019, так и в 2019-2020 учебном году). В результате детального анализа принять необходимые управленческие решения (корректировка траектории профессионального роста педагога через курсы повышения квалификации; привлечение новых квалифицированных специалистов в образовательную организацию и т.д.), которые позволят решить сложившиеся проблемы.

Для оценки творческого потенциала участников ЕГЭ предназначена часть экзаменационной работы, включающая задания с развернутым ответом повышенного и высокого уровня сложности, при выполнении которых экзаменуемые должны самостоятельно решить предложенную задачу (проблему) и привести её полное решение, или написать мини-сочинение, или ответить письменно на проблемные вопросы. Задания с развёрнутым ответом по всем общеобразовательным предметам предназначены для дифференциации выпускников, изучавших дисциплину на



профильном уровне, а наиболее сложные задания высокого уровня предназначены для тех, кто изучал предмет на углубленном уровне. Поэтому выпускники, изучавшие предмет на базовом уровне, и не планирующие использовать результаты ЕГЭ для поступления в ВУЗ, как правило, не приступают к выполнению заданий повышенного и высокого уровня сложности.

Важным показателем для оценки творческого потенциала участников ЕГЭ, который демонстрирует количество и долю интеллектуальной элиты в общем количестве участников экзамена, являются результаты от 80 тестовых баллов до 100 тестовых баллов (высокий уровень подготовки).

Информация по этому показателю в динамике 2017 – 2020 годов представлена в таблице № 11.

Таблица 11

Процент участников ЕГЭ, набравших от 80 до 100 баллов по предмету <sup>2</sup>, %  
(от количества участников по данному предмету)

| Предметы                           | Процент участников, набравших от 80 до 100 баллов по предмету <sup>2</sup> , % (человек) |            |         |               |
|------------------------------------|------------------------------------------------------------------------------------------|------------|---------|---------------|
|                                    | 2017                                                                                     | 2018       | 2019    | 2020          |
| Информатика и ИКТ                  | 22,22 (2)                                                                                | 0          | 15(2)   | <b>43(3)</b>  |
| Русский язык                       | 30,26 (23)                                                                               | 26,39 (19) | 18 (12) | <b>23(13)</b> |
| История                            | 0                                                                                        | 0          | 25(2)   | <b>17(1)</b>  |
| Обществознание                     | 2,78 (1)                                                                                 | 5 (2)      | 17(4)   | 14(3)         |
| Химия                              | 7,69 (1)                                                                                 | 0          | 9(1)    | <b>12(1)</b>  |
| Биология                           | 0                                                                                        | 0          | 7(1)    | <b>7(1)</b>   |
| Математика<br>(профильный уровень) | 8,16 (4)                                                                                 | 0          | 5(2)    | <b>6(2)</b>   |
| Английский язык                    | 0                                                                                        | 0          | 25(1)   | <b>0(0)</b>   |
| Физика                             | 14,29 (2)                                                                                | 0          | 7(1)    | <b>0(0)</b>   |

Анализируя результаты 2019 и 2020 года можно сделать вывод о том, что доля низких результатов сократилась, также уменьшилось число учащихся с высокими результатами по английскому языку и физике.

Проанализировав данные таблицы № 10 (столбец 17) наглядно видно, что суммарно за три года (2018, 2019, 2020 годы) по математике профильного уровня, химии, истории, доля участников с неуспешными результатами превышает 60 %, по физике и биологии доля участников с неуспешными результатами превышает 80 %.

Предположительными причинами таких результатов можно считать необоснованный выбор частью выпускников предметов по выбору, как результат неверной оценки выпускником уровня собственной подготовки и возможные предметные дефициты в знаниях педагогов.

Не стоит забывать, что высокие результаты выпускников – это результат индивидуального подхода в обучении. Индивидуальный разбор каждой работы может помочь выявить проблемные зоны в подготовке к сдаче экзаменов и позволит проработать эти проблемные зоны в дальнейшей работе педагога.

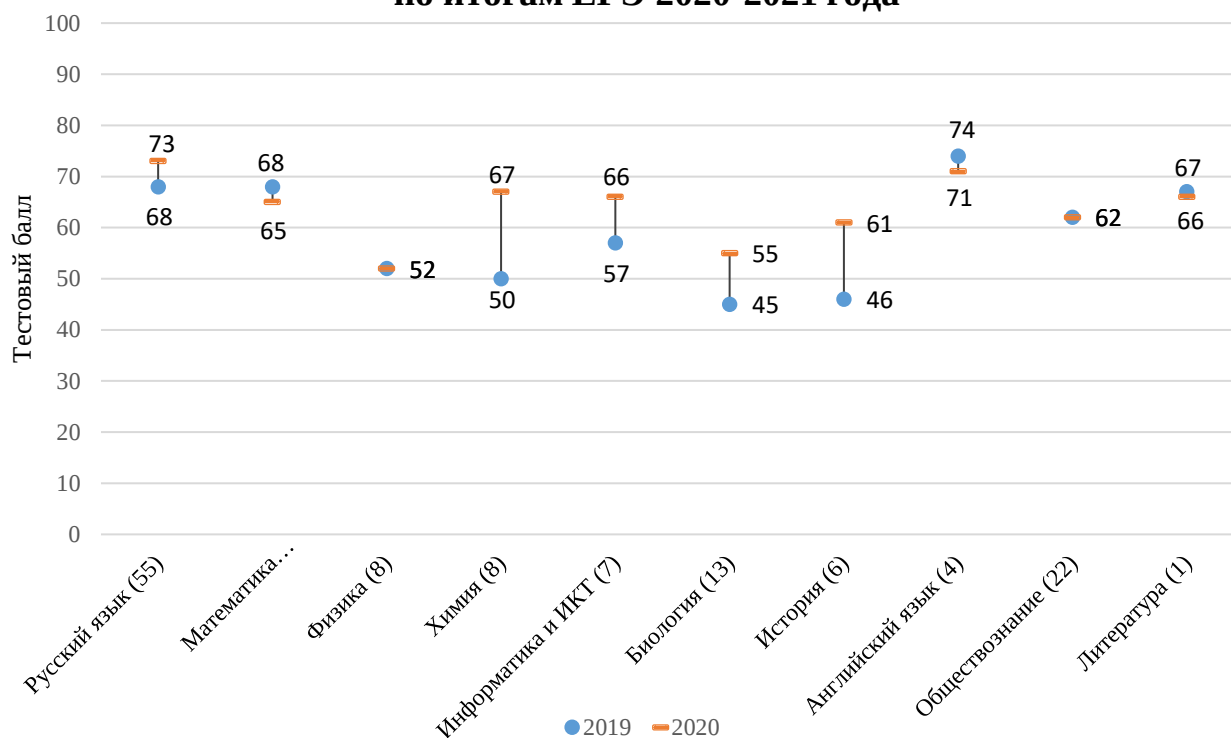
## Динамика показателя «Индекс успешных результатов» по результатам ЕГЭ 2019-2020 году

Для характеристики результатов Государственной итоговой аттестации в 2020 году важен показатель **Медиана тестовых баллов** по итогам ЕГЭ в 2020 году.

Для наглядности составлен график для муниципального образования по показателю «Медиана тестовых баллов» результатов государственной итоговой аттестации. В графике учтены результаты ЕГЭ за 2019 и 2020 годы.

График показывает динамику изменения «медианы тестовых баллов» муниципальной системы общего образования в 2019-2020 году. В нижней части диаграммы с графиком указаны учебные предметы, в скобках – фактическое количество участников экзамена в 2019 году. Непосредственно на диаграмме указана доля первичных баллов (число от 0 до 100, где 0 – не принимали участия, а 100 – медиана тестовых баллов равна максимальному тестовому баллу) в 2019 и 2020 годах. Направление стрелки на диаграмме показывает повышение или понижение медианы результатов в 2020 году относительно 2019 года.

**Динамика показателя "Медиана тестовых баллов" по итогам ЕГЭ 2020-2021 года**



Глядя на график можно сказать, что результаты по муниципалитету достаточно высокие – по всем предметам. Медиана тестового балла (далее – Медиана) принимает значения выше среднего.

Анализируя представленные данные видно, что по химии, истории, информатике значение медианы увеличилось. Это может свидетельствовать об улучшении качества образования в целом по муниципалитету.

В целом результаты достаточно стабильны, резкого ухудшения результатов не наблюдается (необходимо обратить внимание на обществознание – медиана по этому

предмету выше среднего и равна медиане прошлого года, но значительно увеличилось количество учащихся не преодолевших минимальную границу).

## АНАЛИЗ РЕЗУЛЬТАТОВ ПО ПРЕДМЕТАМ

### РУССКИЙ ЯЗЫК РЕЗУЛЬТАТЫ ЕГЭ

Всего участников экзамена – 55 человек.

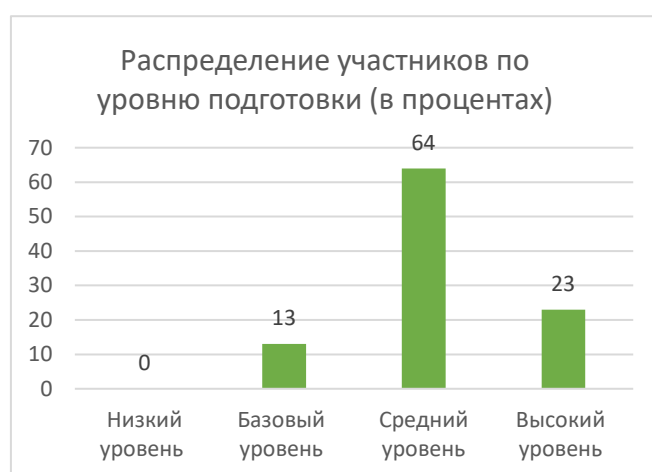
**Медиана**<sup>2</sup> значений тестового балла в целом по муниципалитету составляет **73** из 100 возможных.

Средний балл по муниципалитету составил 74 по 100-балльной шкале.

Все 55 участников преодолели минимальную границу – 36 баллов.

**Максимальный балл – 91 балл** (из 100 возможных), набрали учащиеся MAOY «COШ № 6» и MBOY «COШ № 15».

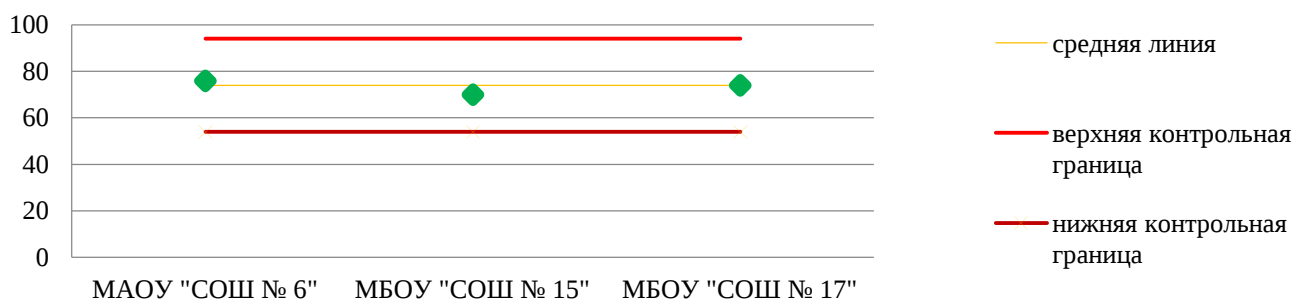
| Распределение участников ЕГЭ по уровню подготовки, чел |    |
|--------------------------------------------------------|----|
| Низкий уровень (от 0 до 35 баллов)                     | 0  |
| Базовый уровень (от 36 до 60 баллов)                   | 7  |
| Средний уровень (от 61 до 80 баллов)                   | 35 |
| Высокий уровень (от 81 до 100 баллов)                  | 13 |



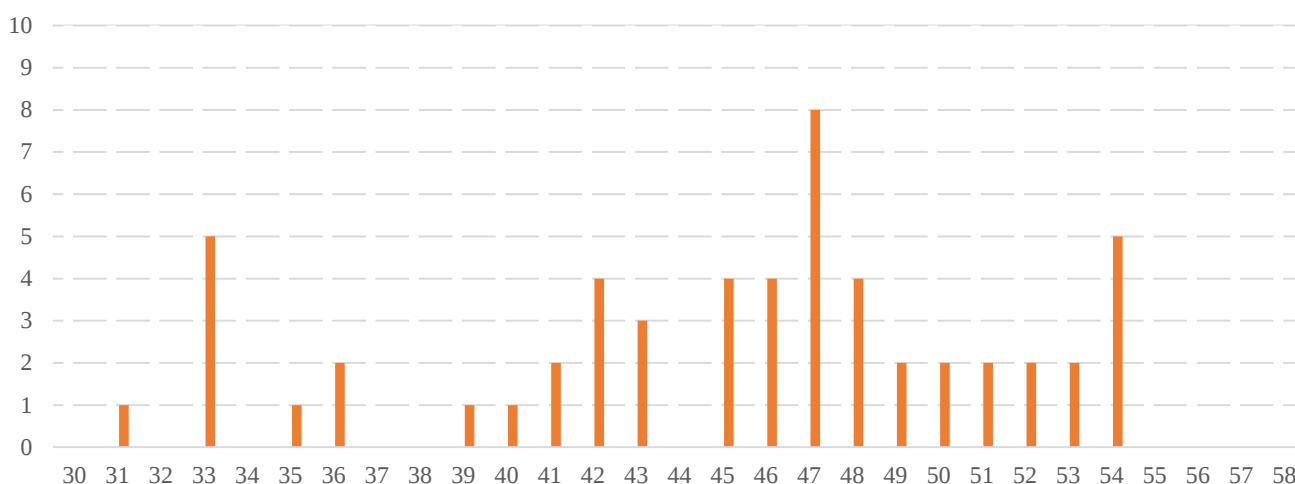
| Минимальная граница                         | 36                                 |                        |                         |                         |
|---------------------------------------------|------------------------------------|------------------------|-------------------------|-------------------------|
| Показатели                                  | городской округ Рефтинский         | MAOY "COШ № 6"         | MBOY "COШ № 15"         | MBOY "COШ № 17"         |
| Количество участников                       | 55                                 | 27                     | 15                      | 13                      |
| Преодолели минимальную границу              | 55                                 | 27                     | 15                      | 13                      |
| Доля преодолевших минимальную границу, %    | 100                                | 100                    | 100                     | 100                     |
| Не преодолели минимальную границу           | 0                                  | 0                      | 0                       | 0                       |
| Доля не преодолевших минимальную границу, % | 0                                  | 0                      | 0                       | 0                       |
| Уровень подготовки                          | городской округ Рефтинский (чел/%) | MAOY "COШ № 6" (чел/%) | MBOY "COШ № 15" (чел/%) | MBOY "COШ № 17" (чел/%) |
| Низкий уровень (0-35)                       | 0                                  | 0                      | 0                       | 0                       |
| Базовый уровень (36-60)                     | 7/13                               | 1/3                    | 4/27                    | 2/15                    |
| Средний уровень (61-80)                     | 35/64                              | 18/67                  | 8/53                    | 9/70                    |
| Высокий уровень (81-100)                    | 13/23                              | 8/30                   | 3/20                    | 2/15                    |
| Максимальное значение ТБ                    | 91                                 | 91                     | 91                      | 89                      |
| Минимальное значение ТБ                     | 57                                 | 60                     | 55                      | 57                      |
| Медиана ТБ                                  | 73                                 | 76                     | 72                      | 73                      |
| Среднее значение ТБ                         | 74                                 | 76                     | 70                      | 74                      |

<sup>2</sup> Медиана (в статистике) – это такое число выборки, что ровно половина из элементов выборки больше него, а другая половина меньше него. В данном конкретном случае это обозначает, что половина участников ЕГЭ по русскому языку из 66 человек, т.е. 33 участника набрали балл больше 68 баллов и 33 участника набрали балл меньше 68. Медиана значений позволяет объективнее, чем средний балл, оценить результаты, в связи с тем, что исключает влияние аномальных результатов одного или нескольких участников.

Карта Шухарта по среднему значению тестового балла



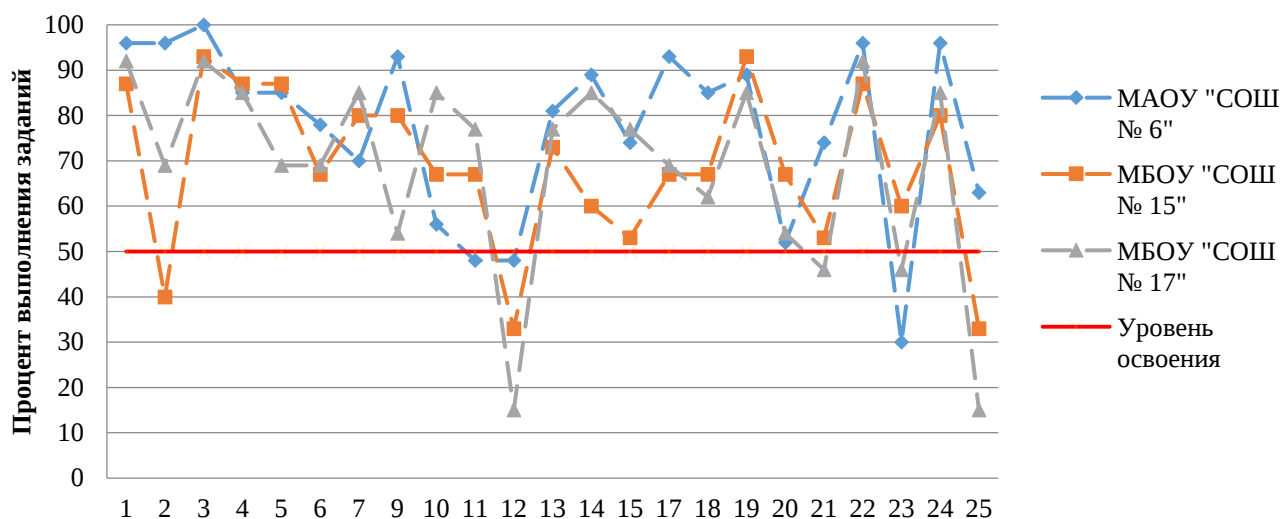
Распределение учащихся по набранным баллам



Анализируя представленные на графике данные видим, что средние значения набранных тестовых баллов попадают в доверительный интервал, однако, средние значения МБОУ «СОШ № 15» ниже, чем средние значения по муниципальному образованию.

Каждый вариант экзаменационной работы состоит из двух частей и включает в себя 27 заданий, различающихся формой и уровнем сложности. Часть 1 содержит 26 заданий с кратким ответом.

Результаты выполнения заданий по школам



Наибольшую сложность для участников экзамена, как и в прошлом году представляют задания

№ 12 – правописание личных окончаний глаголов и суффиксов причастий (МАОУ «СОШ № 6», МБОУ «СОШ № 15», МБОУ «СОШ № 17») – данный вопрос вызвал наибольшие трудности и в 2019 году;

№ 2 – средства связи предложений в тексте. Отбор языковых средств в тексте, в зависимости от темы, цели, адресата и ситуации общения;

№ 23 – функционально-смысловые типы речи (в 2019 году - МАОУ «СОШ № 6», МБОУ «СОШ № 15», МБОУ «СОШ № 17»);

№ 25 – средства связи предложений в тексте;

№ 21 – пунктуационный анализ (данный вопрос остался проблемным для МБОУ «СОШ № 17»);

№ 11 – правописание суффиксов различных частей речи (кроме –н//–нн-) (данный вопрос остался проблемным для МАОУ «СОШ № 6»).

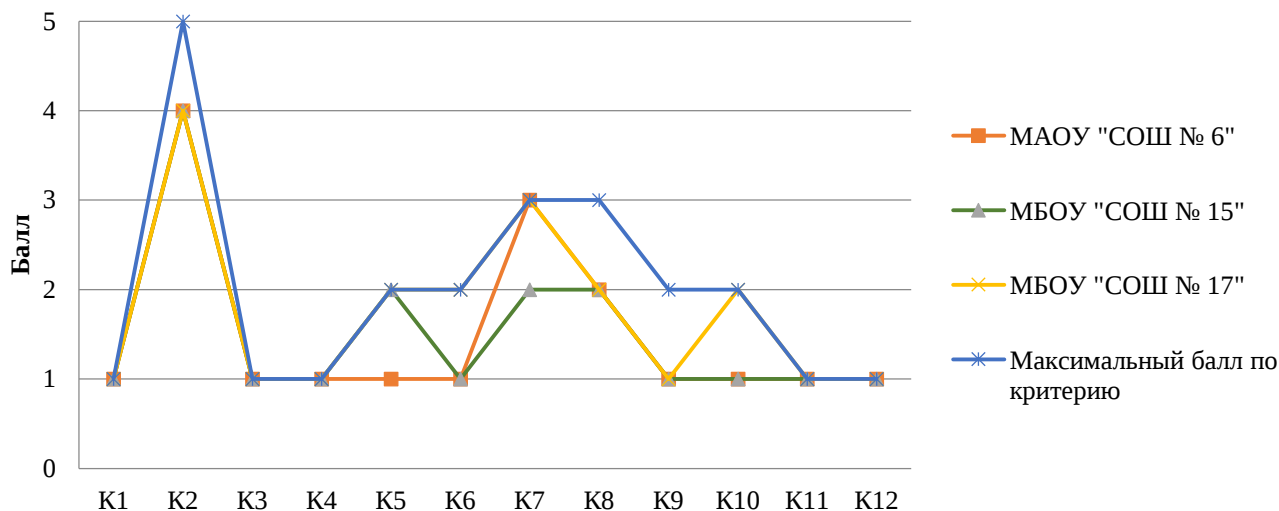
| Номер задания            | МАОУ "СОШ 6" | МБОУ "СОШ № 15" | МБОУ "СОШ № 17" | городской округ Рефтинский |
|--------------------------|--------------|-----------------|-----------------|----------------------------|
| 8 (максимальный балл 5)  | 5            | 3               | 4               | 4                          |
| 16 (максимальный балл 2) | 2            | 2               | 1               | 2                          |
| 26 (максимальный балл 4) | 4            | 2               | 3               | 3                          |

### Результаты проверки сочинения

Сочинение оценивается по 12 критериям, максимальный балл – 24 балла.

Максимальный балл не набрал ни один участник.

Медиана баллов, полученных за написание сочинения по критериям



### Сравнительные данные о доступности качественного образования по русскому языку

приведены графики доступности качественного образования по каждому учебному предмету. Содержание графика:

- вертикальная синяя линия отражает разрыв между максимальным и минимальных баллом в каждой образовательной организации; чем меньше разрыв

между максимальным и минимальным баллом – тем стабильнее качество образования по этому предмету в этой образовательной организации;

- если максимальный балл по ОО приближается к максимально возможному первичному баллу, это может свидетельствовать о достаточно высоком качестве образования, но только при двух условиях: нет низких или экстремально низких баллов по этому предмету и разрыв между максимумом и минимумом баллов в этой ОО минимален;

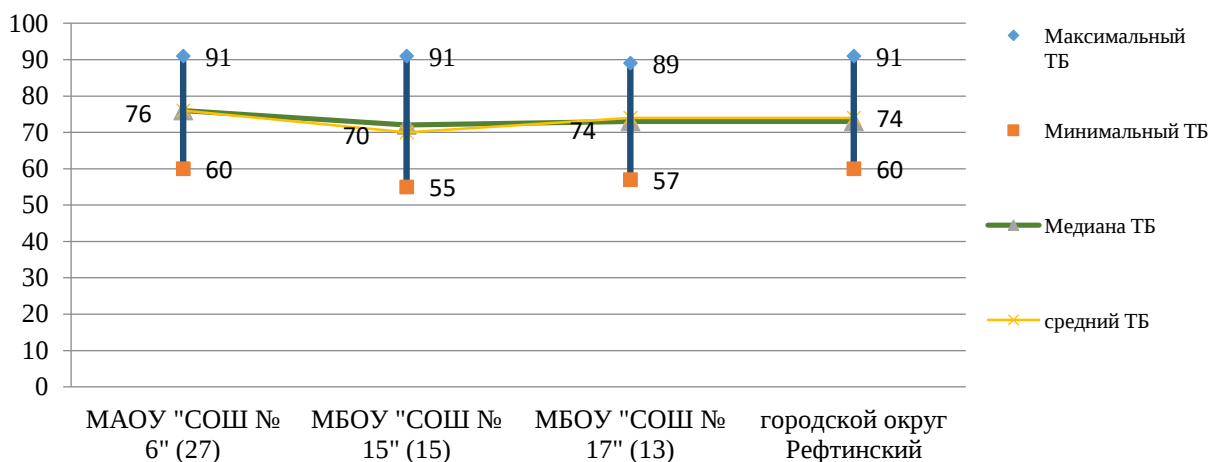
- ломаная желтая линия показывает медиану результатов по учебному предмету; позиция медианы на графике позволяет сделать следующие выводы о качестве образования по данному предмету:

- 1) чем выше медиана по ОО, тем более высокое качество образования в данной ОО;
- 2) чем короче расстояние от медианы до максимального и минимального балла по ОО, тем более высокое качество образования в данной ОО;

- ломаная красная линия показывает средний балл по экзамену в каждой образовательной организации.

Обращаем Ваше внимание на то, что показатель «средний балл» не является корректным показателем и не отражает реального качества образования;

### Русский язык



Глядя на графики можно сказать о том, графики достаточно однородны, это может свидетельствовать о наличии равных прав обучающихся на получение качественного образования в образовательных организациях городского округа Рефтинский по русскому языку. Однако, следует отметить, что разрыв между максимальным и минимальным баллом устойчив составляет порядка 30 баллов, что не может свидетельствовать о стабильности качества образования по данному предмету в образовательных организациях. Отметим также, что медиана тестового балла ЕГЭ по русскому языку во всех образовательных организациях находится в центре расстояния между максимальным и минимальным баллом, что может свидетельствовать о высоком качестве образования со средними, но нестабильными результатами.





# МАТЕМАТИКА

## РЕЗУЛЬТАТЫ ЕГЭ (математика профильного уровня)

Всего участников экзамена – 34 человека.

**Медиана** значений итогового балла в целом по муниципалитету составляет **65** из 100 возможных.

Средний балл по муниципалитету составил 63 по 100-балльной шкале.

Один из учащихся (МБОУ «СОШ № 15») не преодолел минимальную границу – 27 баллов.

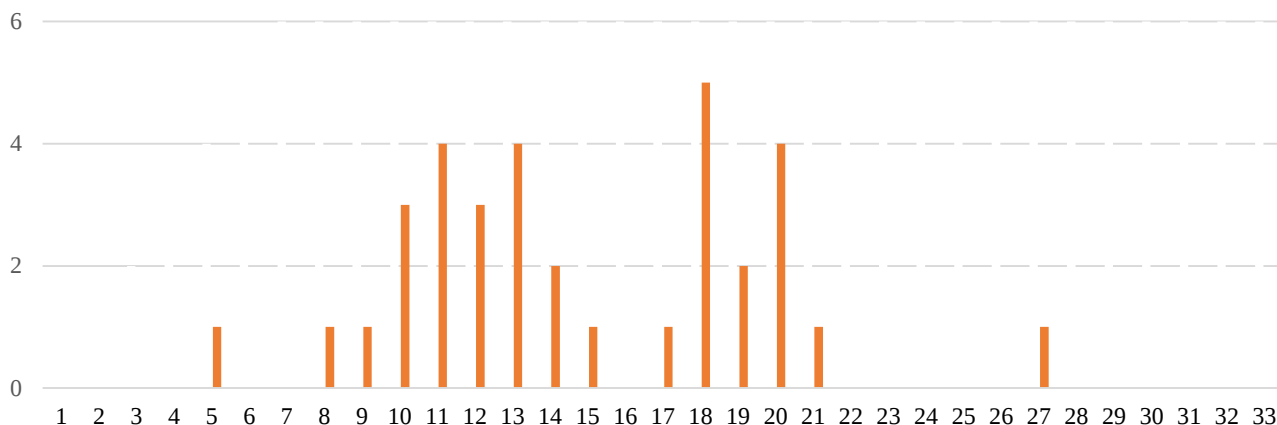
**Максимальный тестовый балл – 94 балла** (из 100 возможных), набрал учащийся МБОУ «СОШ № 15».

| Распределение участников ЕГЭ по уровню подготовки, чел |    |
|--------------------------------------------------------|----|
| Низкий уровень (от 0 до 26 баллов)                     | 1  |
| Базовый уровень (от 27 до 60 баллов)                   | 12 |
| Средний уровень (от 61 до 80 баллов)                   | 19 |
| Высокий уровень (от 81 до 100 баллов)                  | 2  |



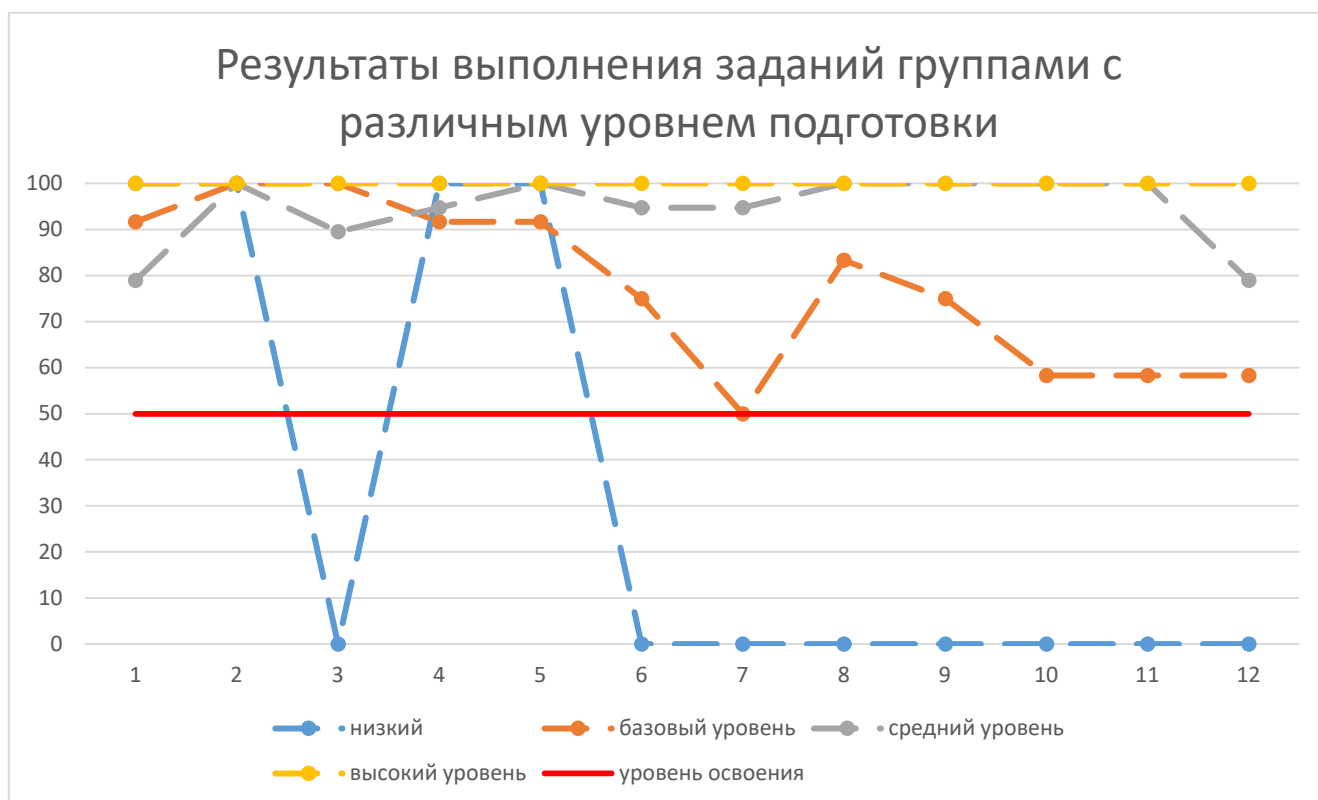
| Показатели                                  | городской округ<br>Рефтинский            | МАОУ "СОШ №<br>6"         | МБОУ "СОШ №<br>15"         | МБОУ "СОШ №<br>17"         |
|---------------------------------------------|------------------------------------------|---------------------------|----------------------------|----------------------------|
| Количество участников                       | 34                                       | 17                        | 11                         | 6                          |
| Преодолели минимальную границу              | 33                                       | 17                        | 10                         | 6                          |
| Доля преодолевших минимальную границу, %    | 97                                       | 100                       | 91                         | 100                        |
| Не преодолели минимальную границу           | 1                                        | 0                         | 1                          | 0                          |
| Доля не преодолевших минимальную границу, % | 3                                        | 0                         | 9                          | 0                          |
| Уровень подготовки                          | городской округ<br>Рефтинский<br>(чел/%) | МАОУ "СОШ №<br>6" (чел/%) | МБОУ "СОШ №<br>15" (чел/%) | МБОУ "СОШ №<br>17" (чел/%) |
| Низкий уровень (0-26)                       | 1/3                                      | 0/0                       | 1/9                        | 0/0                        |
| Базовый уровень (27-60)                     | 12/35                                    | 4/24                      | 6/55                       | 2/33                       |
| Средний уровень (61-80)                     | 19/56                                    | 12/71                     | 3/27                       | 4/67                       |
| Высокий уровень (81-100)                    | 2/6                                      | 1/5                       | 1/9                        | 0/0                        |
| Максимальное значение ТБ                    | 94                                       | 82                        | 94                         | 76                         |
| Минимальное значение ТБ                     | 18                                       | 45                        | 18                         | 56                         |
| Медиана ТБ                                  | 65                                       | 76                        | 50                         | 68                         |
| Среднее значение ТБ                         | 63                                       | 69                        | 52                         | 67                         |

## Распределение учащихся по набранным первичным баллам

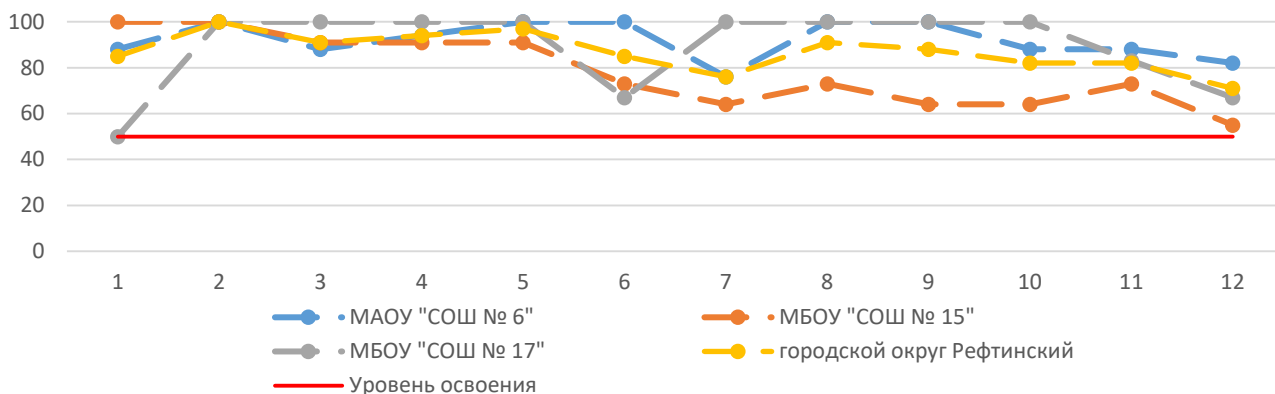


### Выполнение заданий 1 части

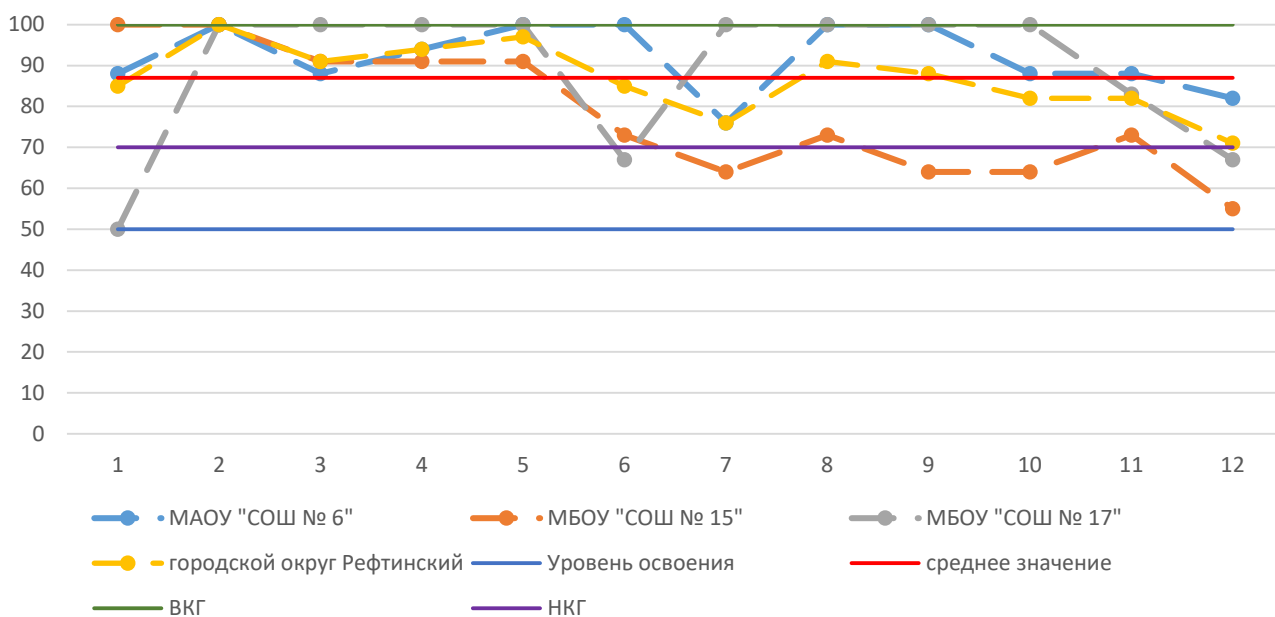
Процент верных ответов на 12 заданий первой части по группам с различным уровнем подготовки:



## Результаты выполнения заданий по школам по математике профильного уровня



## Результаты выполнения заданий по школам по математике профильного уровня



В 2020 году ни одно из заданий первой части не вызвало затруднений при решении. Однако стоит заметить, что выполнение заданий №№ 7,9,10,12 I части затруднительно для учащихся МБОУ «СОШ № 15», в сравнении с учащимися других ОО, результаты данной ОО располагаются за нижней контрольной границей, значение которой равно разности среднего значения и двух стандартных отклонений.

### Выполнение заданий 2 части

Вторая часть содержит 4 задания (задания 9–12) с кратким ответом в виде целого числа или конечной десятичной дроби и 7 заданий (задания 13–19) с развернутым ответом (полная запись решения с обоснованием выполненных действий).

Задания с 13 по 19 с развёрнутым ответом, в числе которых 5 заданий повышенного и 2 задания высокого уровней сложности, предназначены для более точной дифференциации абитуриентов ВУЗов.

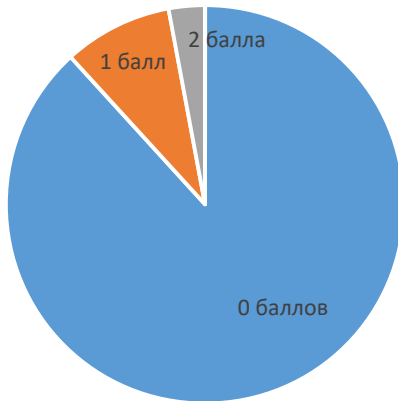
№ 14 (п) Уметь выполнять действия с геометрическими фигурами, координатами и векторами



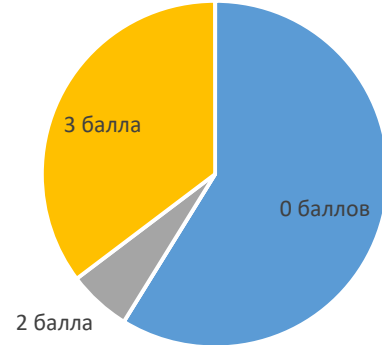
№ 15 (п) Уметь решать уравнения и неравенства



№ 16 (п) Уметь выполнять действия с геометрическими фигурами, координатами и векторами



№ 17 (п) Уметь использовать приобретенные знания и умения в практической деятельности и повседневной жизни



№ 18 (в) Уметь решать уравнения и неравенства



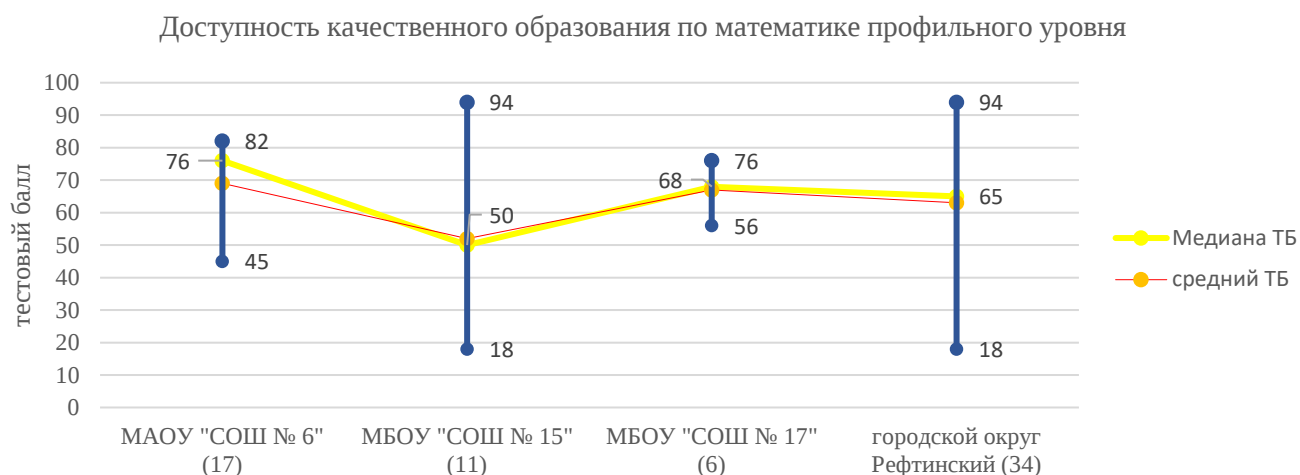
№ 19 (в) Уметь строить и исследовать простейшие математические модели



### № 13 Уметь решать уравнения и неравенства



### Данные о доступности качественного образования по математике



Глядя на графики можно сказать о том, что в МБОУ «СОШ № 15» городского округа Рефтинский достаточно большой разрыв между максимальным и минимальным баллом, что говорит о нестабильности качественного образования в школе. В MAOU «СОШ № 6» и МБОУ «СОШ № 17» разрыв между максимальными и минимальными баллами невелик, что говорит о стабильности качественного образования, а медиана приближается к максимальному значению тестового балла, что свидетельствует о достаточно высоком качестве образования.

## ОБЩЕСТВОЗНАНИЕ

### РЕЗУЛЬТАТЫ ЕГЭ

Всего участников экзамена – 22 человека.

6 участников экзамена не преодолели минимальную границу в 42 балла (27 % от участников экзамена по обществознанию в 2020 году).

Медиана значений тестового балла в целом по муниципалитету составила – 62 балла из 100 возможных.

Средний балл в целом по муниципалитету составил – 60 из 100 возможных баллов.

Максимальный балл – 95 баллов (из 100 возможных), набрал 1 участник из МАОУ «СОШ № 6».

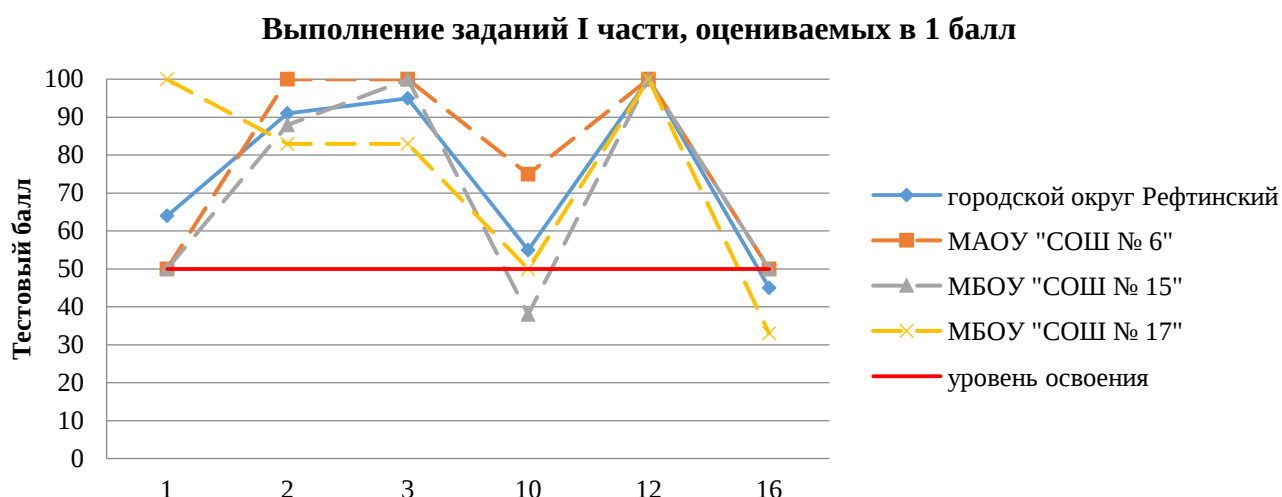
| Распределение участников ЕГЭ по уровню подготовки, чел |   |
|--------------------------------------------------------|---|
| Низкий уровень (от 0 до 41 баллов)                     | 6 |
| Базовый уровень (от 42 до 60 баллов)                   | 5 |
| Средний уровень (от 61 до 80 баллов)                   | 8 |
| Высокий уровень (от 81 до 100 баллов)                  | 3 |



| Показатели                                  | городской округ Рефтинский         | МАОУ "СОШ № 6"         | МБОУ "СОШ № 15"         | МБОУ "СОШ № 17"         |
|---------------------------------------------|------------------------------------|------------------------|-------------------------|-------------------------|
| Количество участников                       | 22                                 | 8                      | 8                       | 6                       |
| Преодолели минимальную границу              | 16                                 | 8                      | 3                       | 5                       |
| Доля преодолевших минимальную границу, %    | 73                                 | 100                    | 38                      | 83                      |
| Не преодолели минимальную границу           | 6                                  | 0                      | 5                       | 1                       |
| Доля не преодолевших минимальную границу, % | 27                                 | 0                      | 62                      | 17                      |
| Уровень подготовки                          | городской округ Рефтинский (чел/%) | МАОУ "СОШ № 6" (чел/%) | МБОУ "СОШ № 15" (чел/%) | МБОУ "СОШ № 17" (чел/%) |
| Низкий уровень (0-41)                       | 6/27                               | 0/0                    | 5/63                    | 1/17                    |
| Базовый уровень (42-60)                     | 5/23                               | 3/38                   | 1/12                    | 1/17                    |
| Средний уровень (61-80)                     | 8/36                               | 4/50                   | 2/25                    | 2/33                    |
| Высокий уровень (81-100)                    | 3/14                               | 1/12                   | 0/0                     | 2/33                    |
| Максимальное значение ТБ                    | 95                                 | 95                     | 78                      | 85                      |
| Минимальное значение ТБ                     | 27                                 | 47                     | 27                      | 33                      |
| Медиана ТБ                                  | 62                                 | 69                     | 41                      | 74                      |
| Среднее значение ТБ                         | 60                                 | 67                     | 49                      | 66                      |

Выполнение заданий I части.

Часть 1 содержит 20 заданий с кратким ответом. Часть 1 содержит задания двух уровней сложности: 10 заданий базового уровня и 10 заданий повышенного уровня.

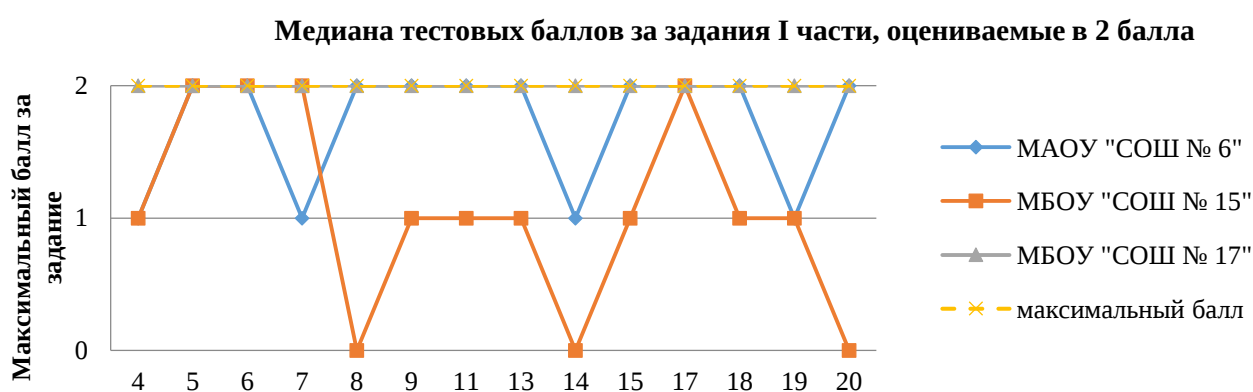


Наибольшую трудность при выполнении данных заданий вызвало задание № 10 для выполнения которого необходимо уметь осуществлять поиск социальной информации, представленной в различных знаковых системах (рисунках). Для МБОУ «СОШ № 15» данное задание было проблемным и в прошлом году, следует отметить, что в 2019 и 2020 году в выпускных классах обществознание преподавал один и тот же педагог.

Также трудность вызвало задание № 16, для решения которого необходимо уметь характеризовать с научных позиций основы конституционного строя, права и свободы человека и гражданина, конституционные обязанности гражданина Российской Федерации.



За выполнение заданий 4-9, 11, 13-15, 17-20 из I части учащийся мог получить 2 балла.



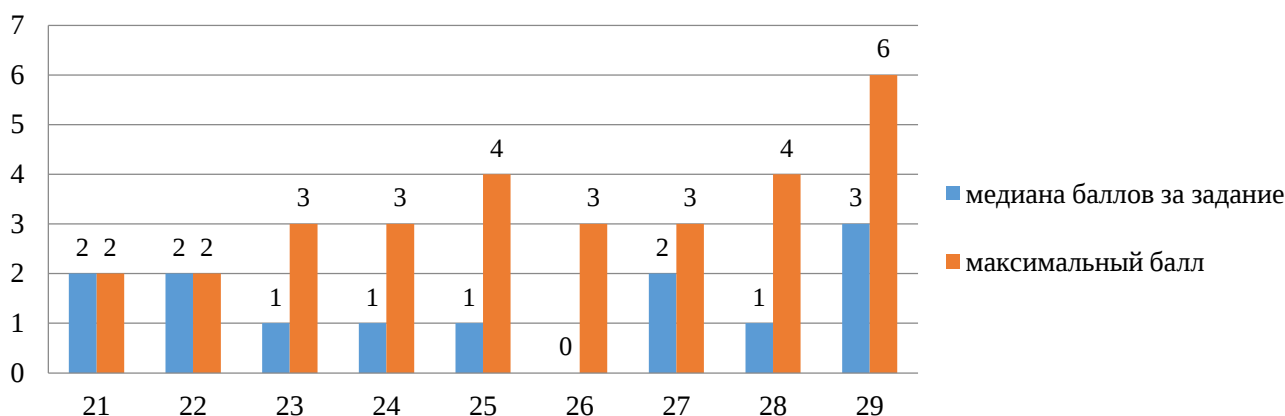
Учащиеся успешно справляются с заданиями повышенного уровня сложности, но некоторые задания базового уровня сложности вызывают у учащихся трудности:

- для выполнения заданий № 8 и № 14 (базового уровня сложности) необходимо уметь анализировать актуальную информацию о социальных объектах, выявляя их общие черты и различия, устанавливая соответствия между существенными чертами и признаками изученных социальных явлений, и обществоведческими терминами и понятиями (**эти же задания были проблемными для МБОУ «СОШ № 15» в прошлом году**).

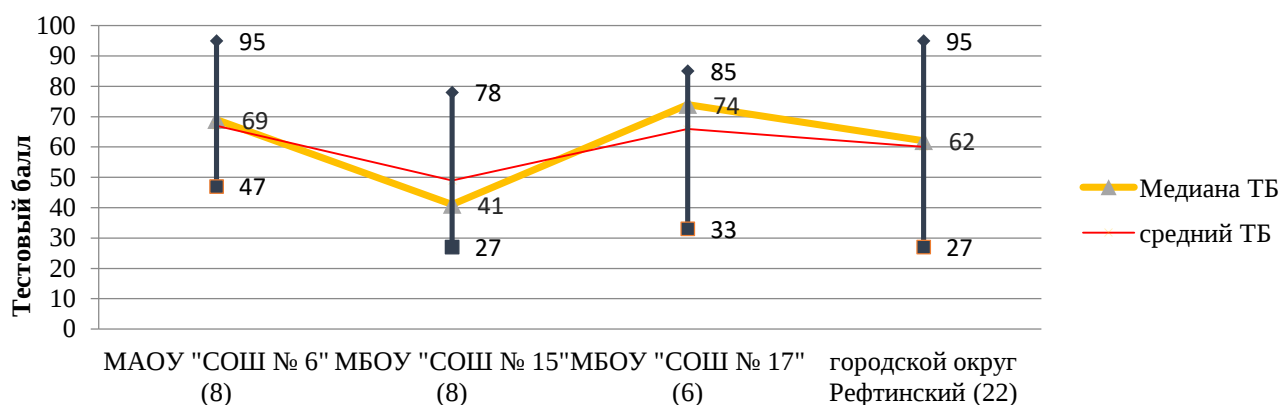
- для выполнения задания № 20 (повышенный уровень сложности) необходимо уметь систематизировать, анализировать и обобщать неупорядоченную социальную информацию (определение терминов) и понятий, соответствующих предлагаемому контексту.

## Выполнение заданий II части.

Медиана набранных баллов за задания II части по обществознанию



Доступность качественного образования по обществознанию



Анализируя данные представленные на графике нельзя сказать, что они однородны. В 11-х классах разрыв между максимальным и минимальным баллом достаточно большой, что не может свидетельствовать о стабильности образования по данному предмету в образовательных организациях.

В целом по муниципалитету медиана находится на среднем уровне, но в связи с большим разрывом между максимальным и минимальным баллом в некоторых организациях говорить о высоком и стабильном качестве образования по предмету не приходится.

## ИНФОРМАТИКА И ИКТ

### РЕЗУЛЬТАТЫ ЕГЭ

Всего участников экзамена – 7 человек.

Все участники экзамена преодолели минимальную границу в 40 баллов.

Медиана значений тестового балла в целом по муниципалитету составила – 75 баллов из 100 возможных (на 18 баллов выше чем в 2019 году).

Средний балл в целом по муниципалитету составил – 75 по 100-балльной шкале.

Максимальный балл – 92 балла (из 100 возможных) набрал 1 участник из МБОУ «СОШ № 15».

| Распределение участников ЕГЭ по уровню подготовки, чел |   |
|--------------------------------------------------------|---|
| Низкий уровень (от 0 до 40 баллов)                     | 0 |
| Базовый уровень (от 41 до 60 баллов)                   | 1 |
| Средний уровень (от 61 до 80 баллов)                   | 3 |
| Высокий уровень (от 81 до 100 баллов)                  | 3 |

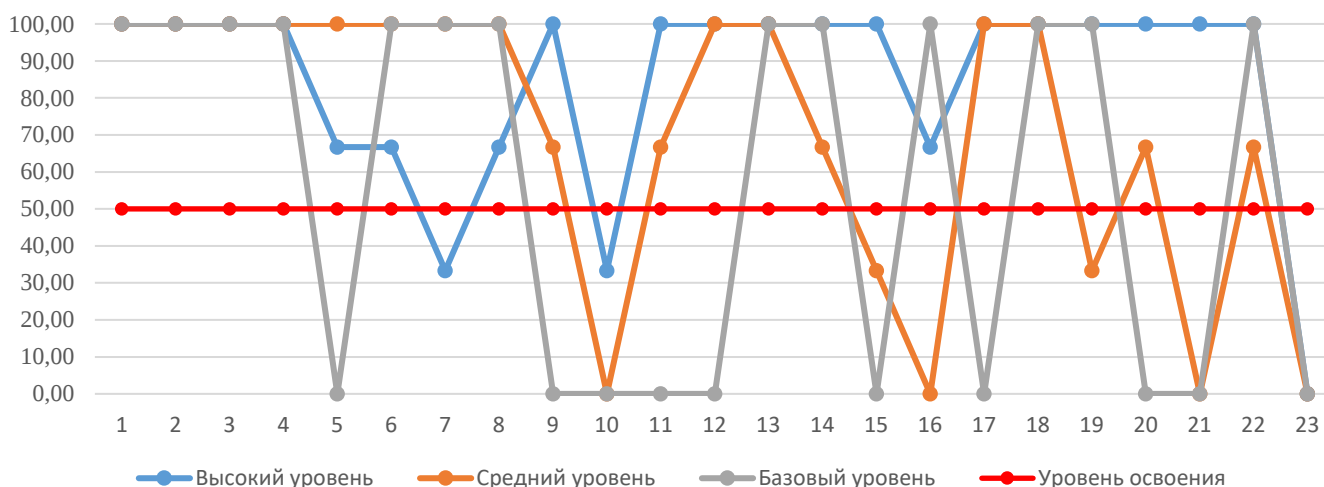


| Минимальная граница                         | 40                                 |                        |                         |                         |
|---------------------------------------------|------------------------------------|------------------------|-------------------------|-------------------------|
| Показатели                                  | городской округ Рефтинский         | МАОУ "СОШ № 6"         | МБОУ "СОШ № 15"         | МБОУ "СОШ № 17"         |
| Количество участников                       | 7                                  | 3                      | 2                       | 2                       |
| Преодолели минимальную границу              | 7                                  | 3                      | 2                       | 2                       |
| Доля преодолевших минимальную границу, %    | 100                                | 100                    | 100                     | 100                     |
| Не преодолели минимальную границу           | 0                                  | 0                      | 0                       | 0                       |
| Доля не преодолевших минимальную границу, % | 0                                  | 0                      | 0                       | 0                       |
| Уровень подготовки                          | городской округ Рефтинский (чел/%) | МАОУ "СОШ № 6" (чел/%) | МБОУ "СОШ № 15" (чел/%) | МБОУ "СОШ № 17" (чел/%) |
| Низкий уровень (0-40)                       | 0                                  | 0                      | 0                       | 0                       |
| Базовый уровень (41-60)                     | 1/14                               | 1/33                   | 0                       | 0                       |
| Средний уровень (61-80)                     | 3/43                               | 1/33                   | 0                       | 2/100                   |
| Высокий уровень (81-100)                    | 3/43                               | 1/33                   | 2/100                   | 0                       |
| Максимальное значение ТБ                    | 92                                 | 81                     | 92                      | 75                      |
| Минимальное значение ТБ                     | 59                                 | 59                     | 81                      | 75                      |
| Медиана ТБ                                  | 75                                 | 75                     | 81                      | 75                      |
| Среднее значение ТБ                         | 75                                 | 72,17                  | 84,67                   | 75                      |

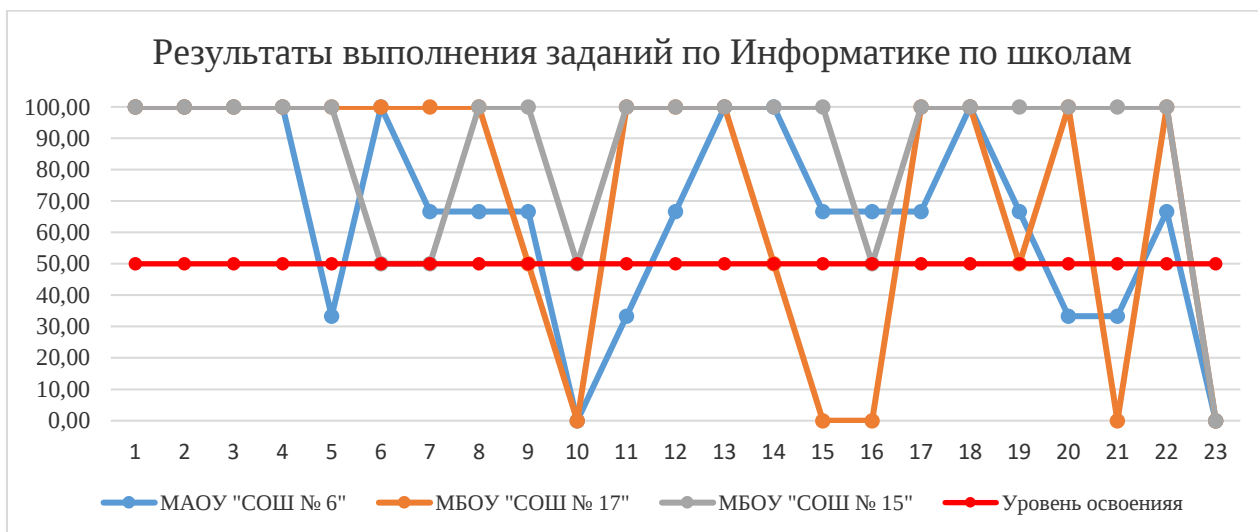
Выполнение заданий 1 части.

За верное выполнение заданий с кратким ответом 1-23, можно максимально получить один балл. На рисунках приведен процент выполнения заданий в целом по муниципалитету:

Результаты выполнения заданий группами с различным уровнем подготовки



Результаты выполнения заданий по Информатике по школам



Наибольшую сложность участники ЕГЭ по информатике испытывали при выполнении следующих заданий:

**Задание № 10** – Знание о методах измерения количества информации;

**Задание № 15** – Умение представлять и считывать данные в разных типах информационных моделей (схемы, карты, таблицы, графики и формулы)

**Задание № 16** – Знание позиционных систем счисления (данный вопрос был проблемным и в 2019 году);

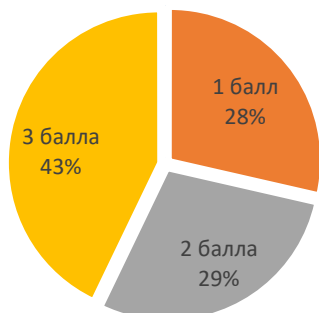
**Задание № 21** – Умение анализировать программу, использующую процедуры и функции (данный вопрос остаётся проблемным с 2019 года (в 2019 году с этим заданием справились только 8 % выпускников), в школах № 6 и № 17 – педагоги информатики не менялись);

**Задание № 23** – Умение строить и преобразовывать логические выражения (данный вопрос остаётся проблемным с 2019 года (в 2019 году с этим заданием справились 15 % выпускников), в школах № 6 и № 17 – педагоги информатики не менялись).

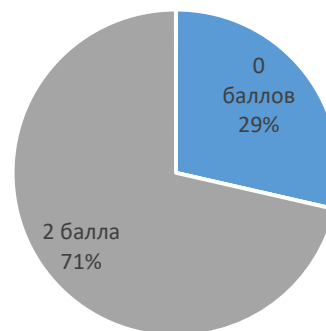
Задания с развёрнутым ответом относятся к повышенному (задание 24) и высокому (задания 24-27) уровням сложности.

Выполнение заданий с развёрнутым ответом:

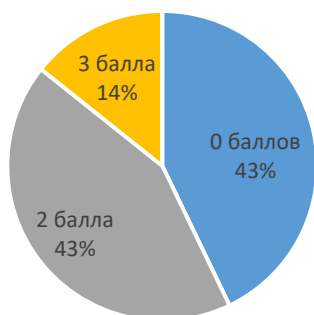
№ 24 Умение прочесть фрагмент программы на языке программирования и исправить допущенные ошибки (II)



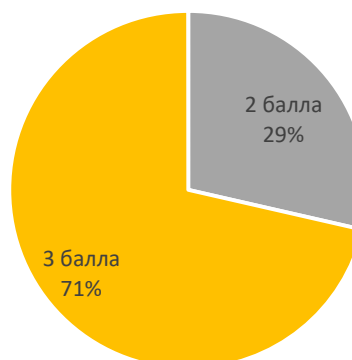
№ 25 Умение составить алгоритм и записать его в виде простой программы



№ 27 Умение создавать собственные программы (30–50 строк) для решения задач средней сложности

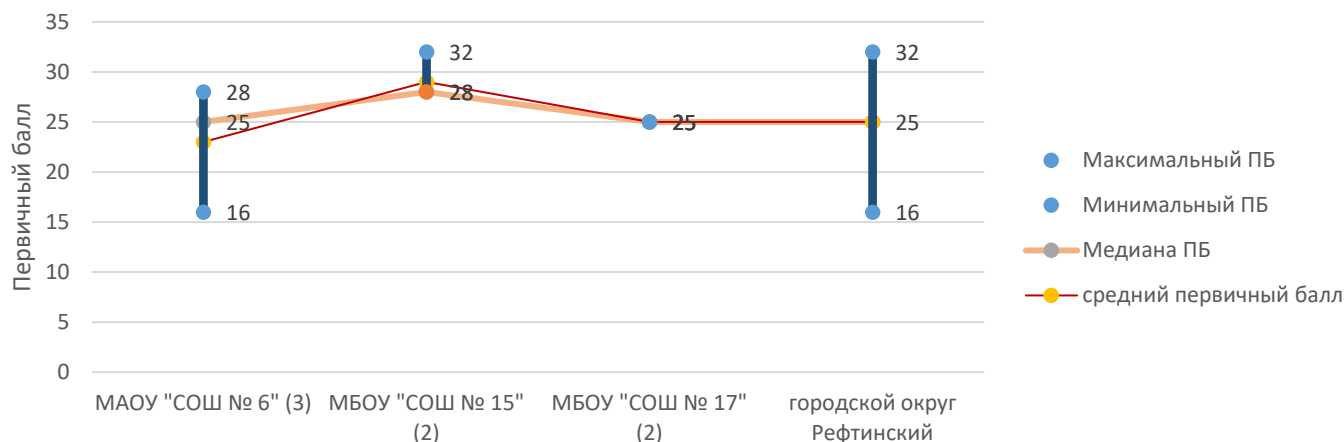


№ 26 Умение построить дерево игры по заданному алгоритму и обосновать выигрышную стратегию



Примечательно, что в 2020 году нет учащихся, которые бы не набрали ни одного балла за задания 2 части, в прошлом году таких участников было 5.

## Доступность качественного образования Информатика и ИКТ, ЕГЭ



### БИОЛОГИЯ

### РЕЗУЛЬТАТЫ ЕГЭ

Всего участников экзамена – 13 человек.

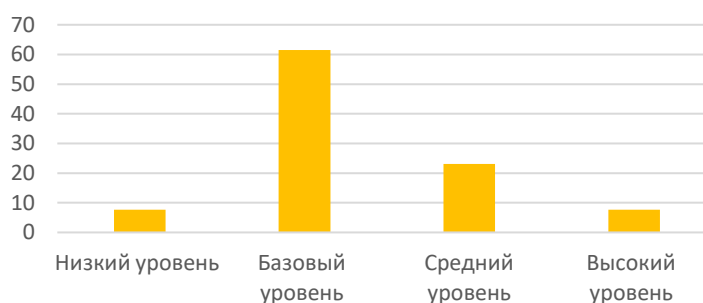
1 участник экзамена не преодолели минимальную границу в 36 баллов (8 % от участников экзамена по обществознанию в 2020 году).

Медиана значений тестового балла в целом по муниципалитету составила – 55 баллов из 100 возможных (на 10 тестовых баллов выше, чем в 2019 году).

Средний балл в целом по муниципалитету составил – 54 по 100-балльной шкале. Максимальный балл – 84 балла (из 100 возможных) набрал 1 участник.

| Распределение участников ЕГЭ по уровню подготовки, чел |   |
|--------------------------------------------------------|---|
| Низкий уровень (от 0 до 36 баллов)                     | 1 |
| Базовый уровень (от 37 до 60 баллов)                   | 8 |
| Средний уровень (от 61 до 80 баллов)                   | 3 |
| Высокий уровень (от 81 до 100 баллов)                  | 1 |

Распределение участников по уровню подготовки (в процентах)



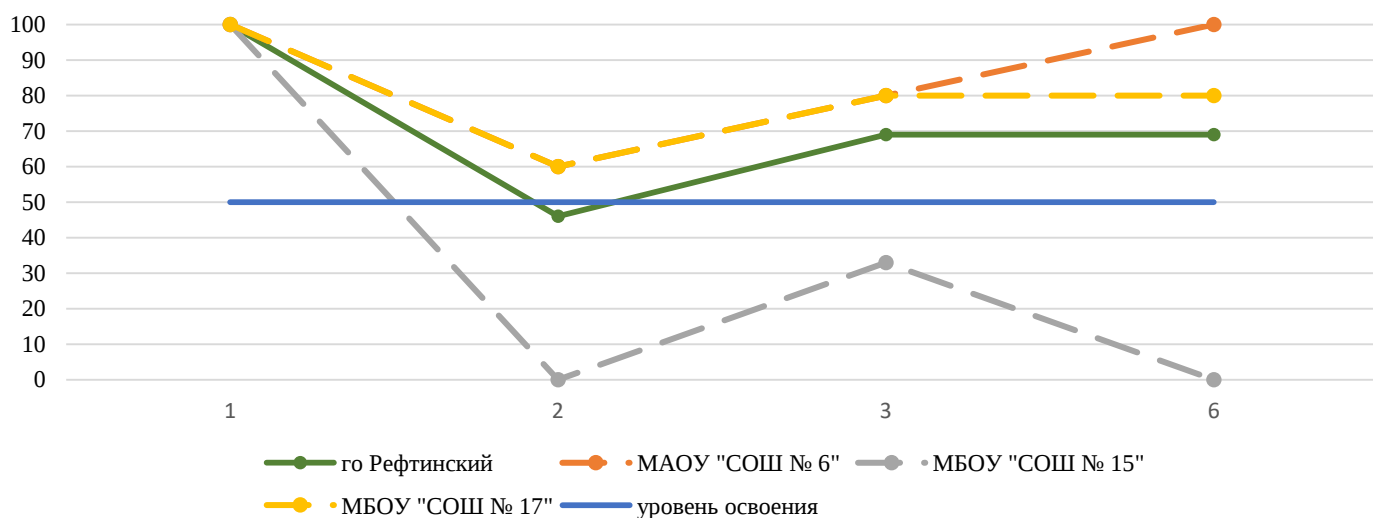
| Минимальная граница                      | 36                         |                |                 |                 |
|------------------------------------------|----------------------------|----------------|-----------------|-----------------|
| Показатели                               | городской округ Рефтинский | MAOU "СОШ № 6" | МБОУ "СОШ № 15" | МБОУ "СОШ № 17" |
| Количество участников                    | 13                         | 5              | 3               | 5               |
| Преодолели минимальную границу           | 12                         | 5              | 2               | 5               |
| Доля преодолевших минимальную границу, % | 92                         | 100            | 67              | 100             |
| Не преодолели минимальную границу        | 1                          | 0              | 1               | 0               |

|                                             |                                    |                        |                         |                         |
|---------------------------------------------|------------------------------------|------------------------|-------------------------|-------------------------|
| Доля не преодолевших минимальную границу, % | 8                                  | 0                      | 33                      | 0                       |
| Уровень подготовки                          | городской округ Рефтинский (чел/%) | МАОУ "СОШ № 6" (чел/%) | МБОУ "СОШ № 15" (чел/%) | МБОУ "СОШ № 17" (чел/%) |
| Низкий уровень (0-36)                       | 1/7                                | 0/0                    | 1/33                    | 0/0                     |
| Базовый уровень (37-60)                     | 8/63                               | 2/40                   | 2/67                    | 4/80                    |
| Средний уровень (61-80)                     | 3/23                               | 2/40                   | 0/0                     | 1/20                    |
| Высокий уровень (81-100)                    | 1/7                                | 1/20                   | 0/0                     | 0/0                     |
| Максимальное значение ТБ                    | 84                                 | 84                     | 50                      | 64                      |
| Минимальное значение ТБ                     | 27                                 | 44                     | 27                      | 40                      |
| Медиана ТБ                                  | 55                                 | 61                     | 39                      | 57                      |
| Среднее значение ТБ                         | 54                                 | 64                     | 39                      | 54                      |

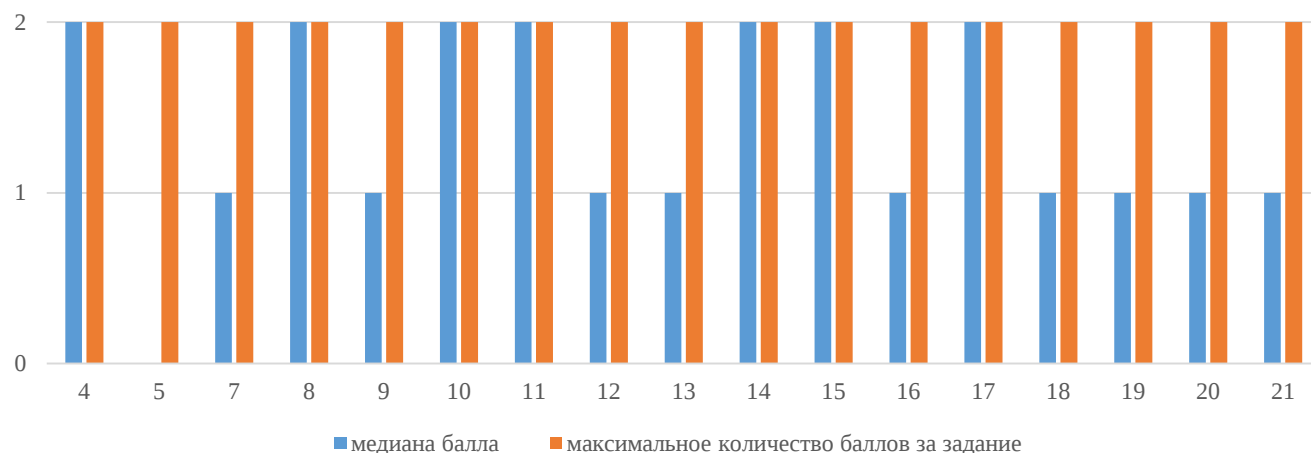
### Выполнение заданий 1 части

За верное выполнение заданий 1,2,3,6 можно максимально получить 1 балл. На диаграмме указаны проценты верных ответов на данные задания в целом по муниципалитету.

Выполнение заданий по биологии №№ 1-3, 6



Медиана баллов по заданиям, оцениваемым в 2 балла



Достаточно сложными заданиями для участников ЕГЭ по биологии (также, как и в 2019 году) стало задание базового уровня № 2 – Биология как наука. Методы научного познания. Уровни организации живого (работа с таблицей).

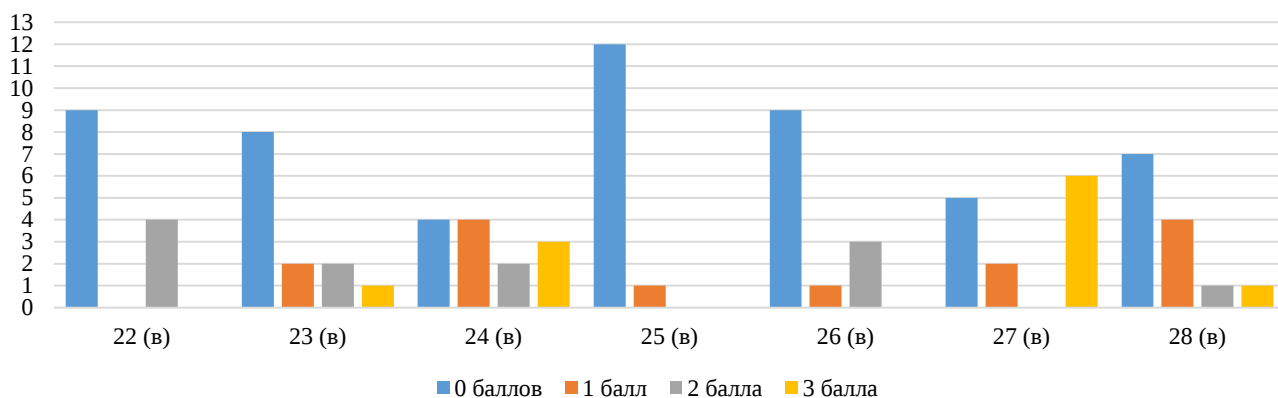
Глядя на график – наглядно видно, что наибольшую сложность участники экзамена испытывали при выполнении задания повышенного уровня сложности № 5 - Клетка как биологическая система. Строение клетки, метаболизм. Жизненный цикл клетки.

| Учреждение        | Медиана, балла за задание |   |   |   |   |    |    |    |    |    |    |    |    |    |    |    |    |
|-------------------|---------------------------|---|---|---|---|----|----|----|----|----|----|----|----|----|----|----|----|
|                   | 4                         | 5 | 7 | 8 | 9 | 10 | 11 | 12 | 13 | 14 | 15 | 16 | 17 | 18 | 19 | 20 | 21 |
| МАОУ "СОШ № 6"    | 2                         | 2 | 2 | 2 | 2 | 2  | 2  | 2  | 1  | 2  | 2  | 2  | 2  | 1  | 2  | 2  | 1  |
| МБОУ "СОШ № 15"   | 1                         | 0 | 2 | 1 | 0 | 0  | 2  | 1  | 0  | 0  | 2  | 2  | 1  | 0  | 1  | 1  | 2  |
| МБОУ "СОШ № 17"   | 2                         | 0 | 1 | 2 | 1 | 2  | 2  | 1  | 1  | 2  | 2  | 1  | 1  | 0  | 1  | 0  | 1  |
| максимальный балл | 2                         | 2 | 2 | 2 | 2 | 2  | 2  | 2  | 2  | 2  | 2  | 2  | 2  | 2  | 2  | 2  | 2  |

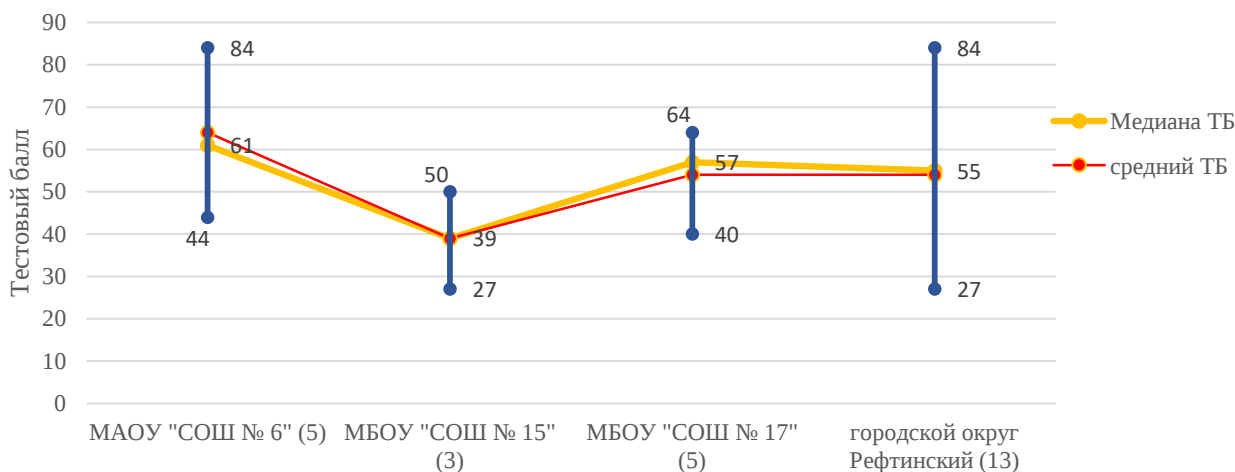
Выполнение заданий 2 части ЕГЭ по Биологии:

С заданиями второй части выпускники, в большинстве своём, справились неуспешно – за каждое (кроме № 24) задание высокого уровня сложности большая часть выпускников получили 0 баллов.

Распределение учащихся по количеству набранных баллов за задания II части по биологии



Качество образования по биологии





Анализируя информацию, представленную на диаграмме видно, что в МАОУ «СОШ № 6» разрыв между максимальным и минимальным баллом достаточно большой, при этом, результаты значительно выше чем в других организациях, в связи с этим можно сделать вывод, что качество образования в школе высокое, но не стабильное. МБОУ «СОШ № 15» и МБОУ «СОШ № 17» характеризуются средними, достаточно устойчивыми результатами, при этом результаты в МБОУ «СОШ № 15» ниже, чем в МБОУ «СОШ № 17»

## ХИМИЯ

### РЕЗУЛЬТАТЫ ЕГЭ

Всего участников экзамена – 8 человек.

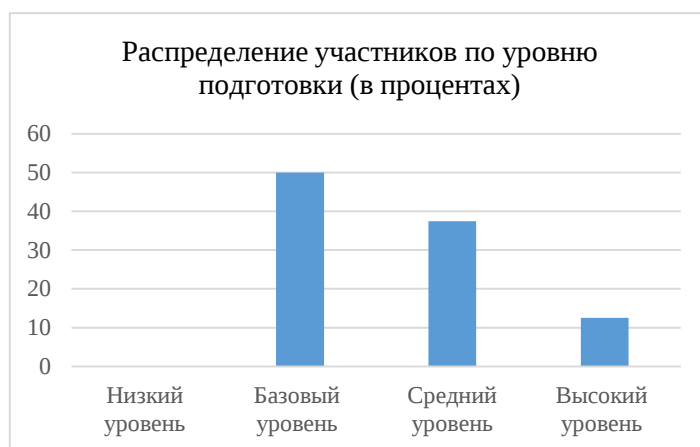
3 участника экзамена не преодолели минимальную границу в 36 баллов (27,27 % от участников экзамена по обществознанию в 2019 году).

Медиана значений тестового балла в целом по муниципалитету составила – 50 баллов из 100 возможных.

Средний балл в целом по муниципалитету составил – 48,55 по 100-балльной шкале.

Максимальный балл – 95 баллов (из 100 возможных) набрал 1 участник из МАОУ «СОШ № 6».

| Распределение участников ЕГЭ по уровню подготовки, чел |   |
|--------------------------------------------------------|---|
| Низкий уровень (от 0 до 36 баллов)                     | 0 |
| Базовый уровень (от 37 до 60 баллов)                   | 4 |
| Средний уровень (от 61 до 80 баллов)                   | 3 |
| Высокий уровень (от 81 до 100 баллов)                  | 1 |

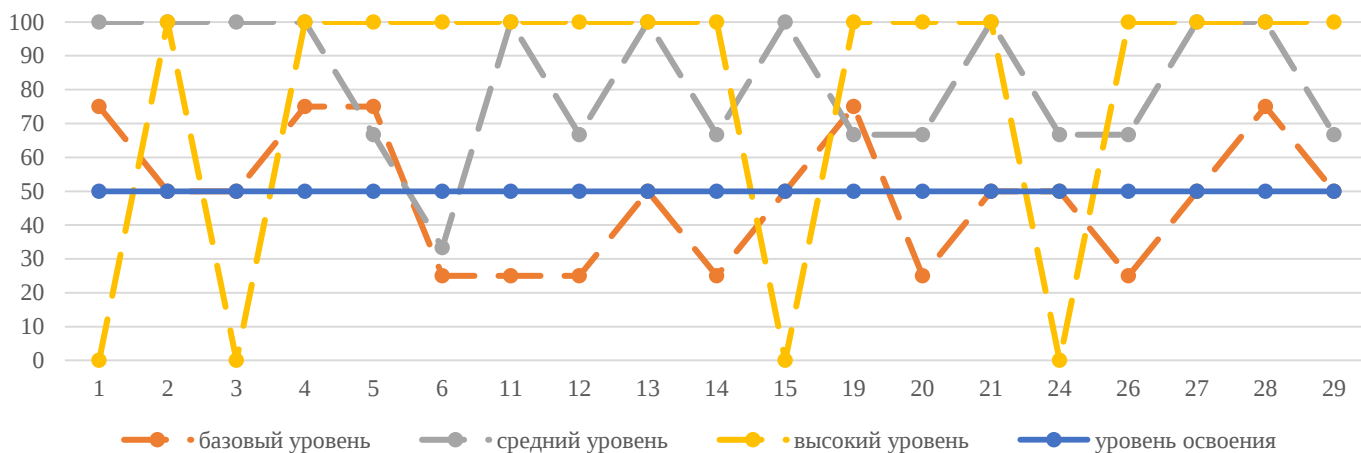


| Минимальная граница                         | 36                                 |                        |                         |                         |
|---------------------------------------------|------------------------------------|------------------------|-------------------------|-------------------------|
| Показатели                                  | городской округ Рефтинский         | МАОУ "СОШ № 6"         | МБОУ "СОШ № 15"         | МБОУ "СОШ № 17"         |
| Количество участников                       | 8                                  | 6                      | 1                       | 1                       |
| Преодолели минимальную границу              | 8                                  | 6                      | 1                       | 1                       |
| Доля преодолевших минимальную границу, %    | 100                                | 100                    | 100                     | 100                     |
| Не преодолели минимальную границу           | 0                                  | 0                      | 0                       | 0                       |
| Доля не преодолевших минимальную границу, % | 0                                  | 0                      | 0                       | 0                       |
| Уровень подготовки                          | городской округ Рефтинский (чел/%) | МАОУ "СОШ № 6" (чел/%) | МБОУ "СОШ № 15" (чел/%) | МБОУ "СОШ № 17" (чел/%) |
| Низкий уровень (0-36)                       | 0/0                                | 0/0                    | 0/0                     | 0/0                     |
| Базовый уровень (36-60)                     | 4/50                               | 2/33                   | 1/100                   | 1/100                   |
| Средний уровень (61-80)                     | 3/38                               | 3/50                   | 0/0                     | 0/0                     |
| Высокий уровень (81-100)                    | 1/12                               | 1/17                   | 0/0                     | 0/0                     |
| Максимальное значение ТБ                    | 84                                 | 84                     | 42                      | 50                      |
| Минимальное значение ТБ                     | 42                                 | 60                     | 42                      | 50                      |
| Медиана ТБ                                  | 67                                 | 76                     | 42                      | 50                      |
| Среднее значение ТБ                         | 63                                 | 69                     | 42                      | 50                      |

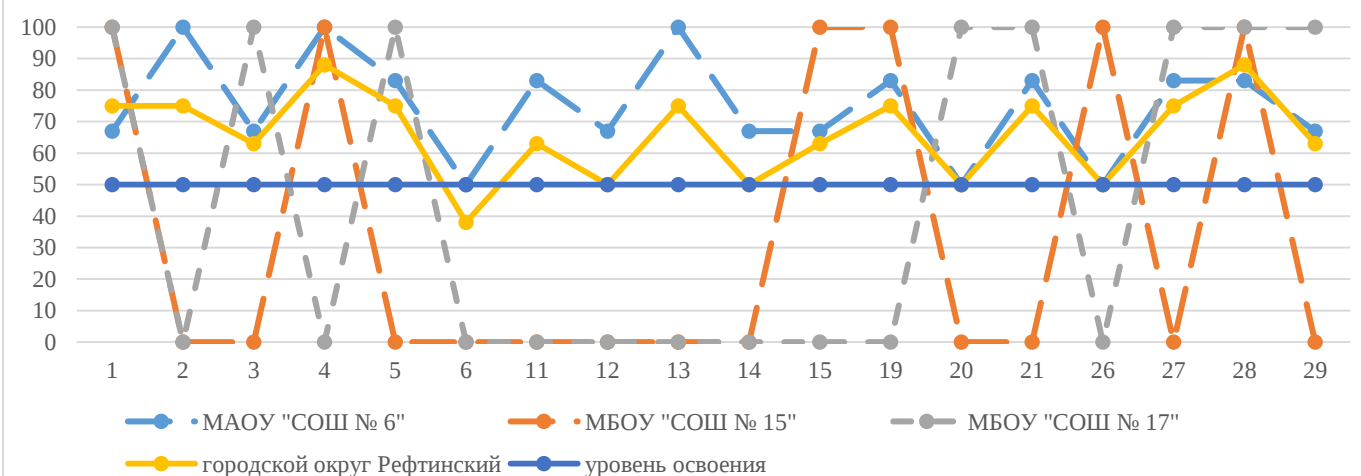
## Выполнение заданий 1 части

За верное выполнение заданий 1-6, 11-15, 19-21, 24, 26-29 можно максимально получить 1 балл.

Результаты выполнения заданий группами с различным уровнем подготовки



Результаты выполнения заданий по школам



Наибольшую сложность при выполнении заданий участниками вызвали задания:

2 Б – Строение электронных оболочек элементов первых 4х периодов. Электронная конфигурация атома. Основное и возбуждённое состояние атомов.

6 Б – Характерные химические свойства простых веществ – металлов. Характерные химические свойства простых веществ – металлов, оксидов.

11 Б - Классификация органических веществ. Номенклатура органических веществ (тривиальная и международная).

12 Б - Теория строения органических соединений: гомология и изомерия (структурная и пространственная). Взаимное влияние атомов в молекулах. Типы связей в молекулах органических веществ. Гибридизация атомных орбиталей углерода. Радикал. Функциональная группа.

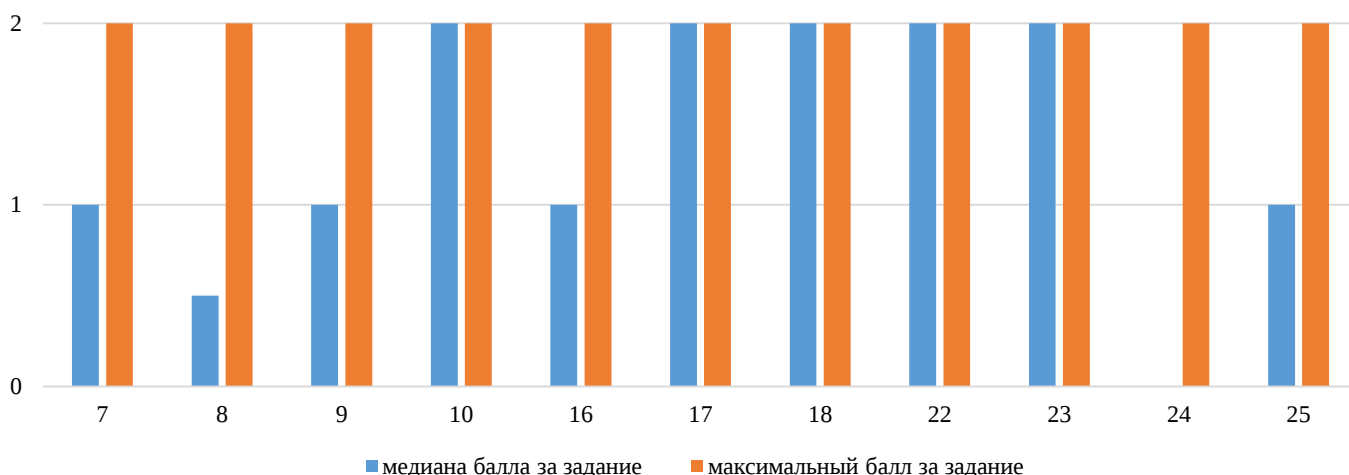
13 Б - Характерные химические свойства углеводородов: алканов, циклоалканов, алкенов, диенов, алкинов, ароматических углеводородов (бензола и гомологов бензола, стирола). Основные способы получения углеводородов (в лаборатории).

14 Б - Характерные химические свойства предельных одноатомных и многоатомных спиртов, фенола. Характерные химические свойства альдегидов,

предельных карбоновых кислот, сложных эфиров. Основные способы получения кислородсодержащих органических соединений (в лаборатории).

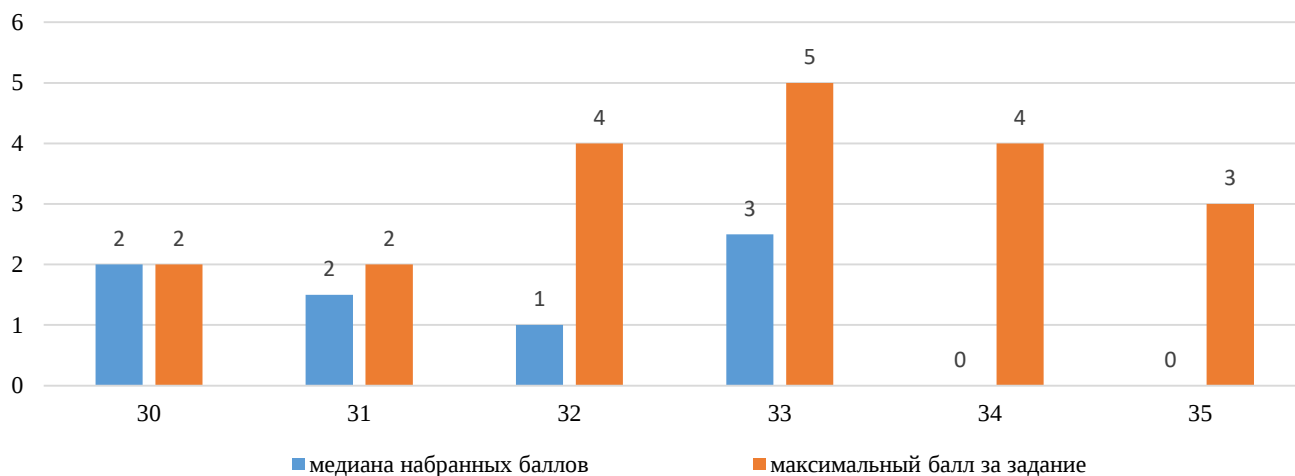
Хочется обратить внимание на то, что все задания, перечисленные выше, являются заданиями базового уровня сложности, однако, несмотря на это, у участников ЕГЭ по химии эти задания вызвали наибольшую сложность. Задания №№ 2, 6, 11, 14 – вызвали сложность у учащихся и в прошлом году (педагоги не поменялись).

Выполнение заданий, оцениваемых в 2 балла



Задание № 24 повышенного уровня сложности вызвало наибольшие трудности у выпускников общеобразовательных организаций городского округа Рефтинский.

Выполнение заданий 2 части по химии



Все задания второй части относятся к высокому уровню сложности, учащиеся справляются с заданиями № 30, 31, 32, 33. Задания № 34, 35 – вызвали у выпускников наибольшую трудность.

Доступность качественного образования по химии





# ФИЗИКА

## РЕЗУЛЬТАТЫ ЕГЭ

Всего участников экзамена – 8 человек.

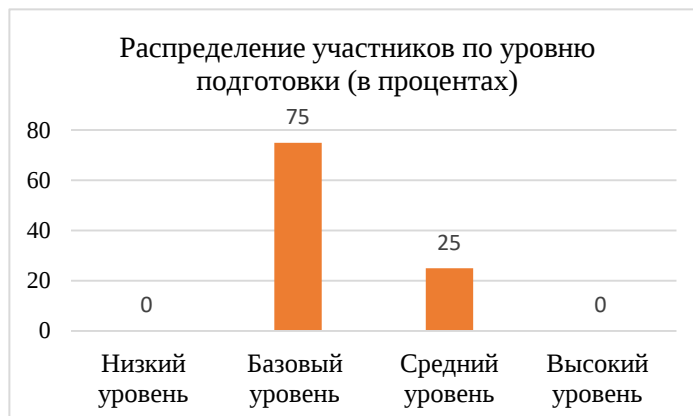
Все участники экзамена преодолели минимальную границу в 36 баллов.

Медиана значений тестового балла в целом по муниципалитету составила – 52 балла из 100 возможных.

Средний балл в целом по муниципалитету составил – 55 по 100-балльной шкале.

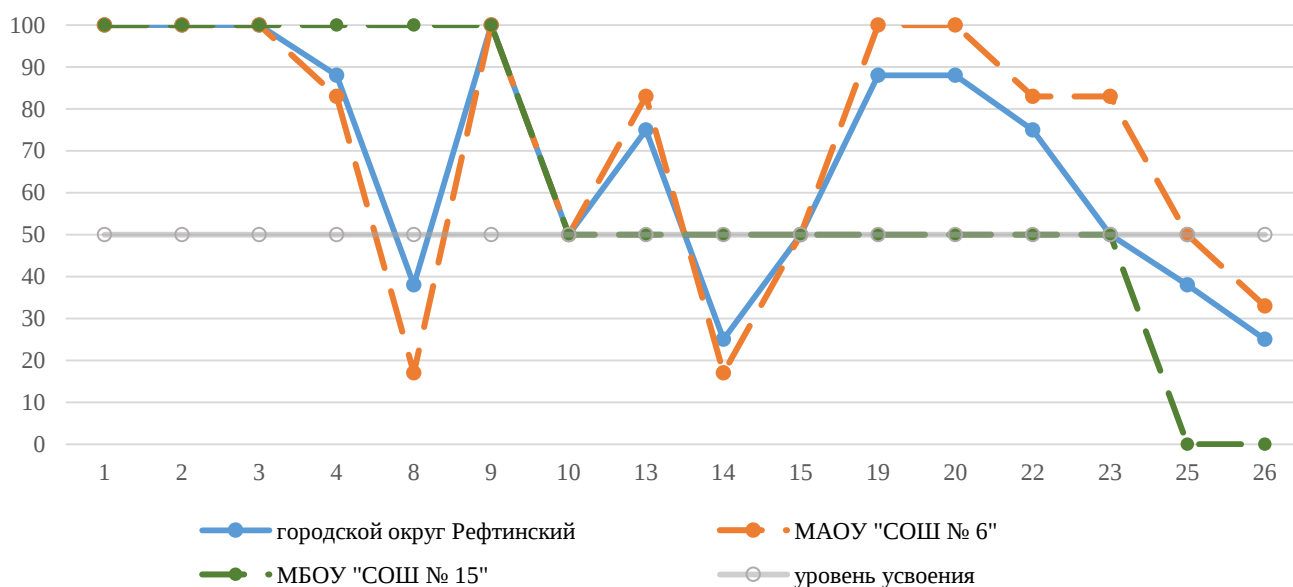
Максимальный балл – 78 баллов (из 100 возможных) набрал 1 участник из МАОУ «СОШ № 6».

| Распределение участников ЕГЭ по уровню подготовки, чел |   |
|--------------------------------------------------------|---|
| Низкий уровень (от 0 до 36 баллов)                     | 0 |
| Базовый уровень (от 37 до 60 баллов)                   | 6 |
| Средний уровень (от 61 до 80 баллов)                   | 2 |
| Высокий уровень (от 81 до 100 баллов)                  | 0 |



| Минимальная граница                         | 36                                 |                        |                         |
|---------------------------------------------|------------------------------------|------------------------|-------------------------|
| Показатели                                  | городской округ Рефтинский         | МАОУ "СОШ № 6"         | МБОУ "СОШ № 15"         |
| Количество участников                       | 8                                  | 6                      | 2                       |
| Преодолели минимальную границу              | 8                                  | 6                      | 2                       |
| Доля преодолевших минимальную границу, %    | 100                                | 100                    | 100                     |
| Не преодолели минимальную границу           | 0                                  | 0                      | 0                       |
| Доля не преодолевших минимальную границу, % | 0                                  | 0                      | 0                       |
| Уровень подготовки                          | городской округ Рефтинский (чел/%) | МАОУ "СОШ № 6" (чел/%) | МБОУ "СОШ № 15" (чел/%) |
| Низкий уровень (0-36)                       | 0/0                                | 0/0                    | 0/0                     |
| Базовый уровень (36-60)                     | 6/75                               | 5/83                   | 1/50                    |
| Средний уровень (61-80)                     | 2/25                               | 1/17                   | 1/50                    |
| Высокий уровень (81-100)                    | 0/0                                | 0/0                    | 0/0                     |
| Максимальное значение ТБ                    | 78                                 | 78                     | 62                      |
| Минимальное значение ТБ                     | 62                                 | 62                     | 42                      |
| Медиана ТБ                                  | 52                                 | 52                     | 52                      |
| Среднее значение ТБ                         | 55                                 | 55                     | 52                      |

Выполнение заданий по физике, оцениваемых в 1 балл



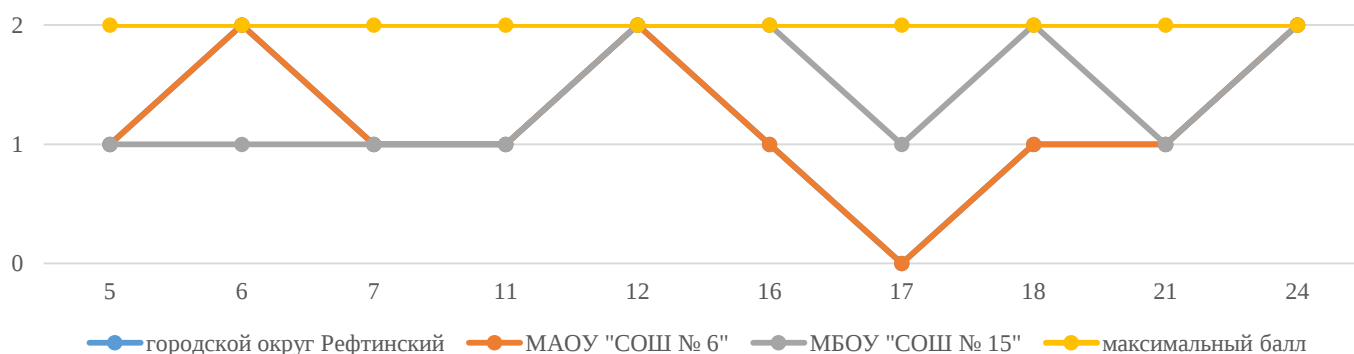
Наиболее сложными заданиями для выпускников стали задания:

№ 8 - Связь между давлением и средней кинетической энергией, абсолютная температура, связь температуры со средней кинетической энергией, уравнение Менделеева – Клапейрона, изопроцессы.

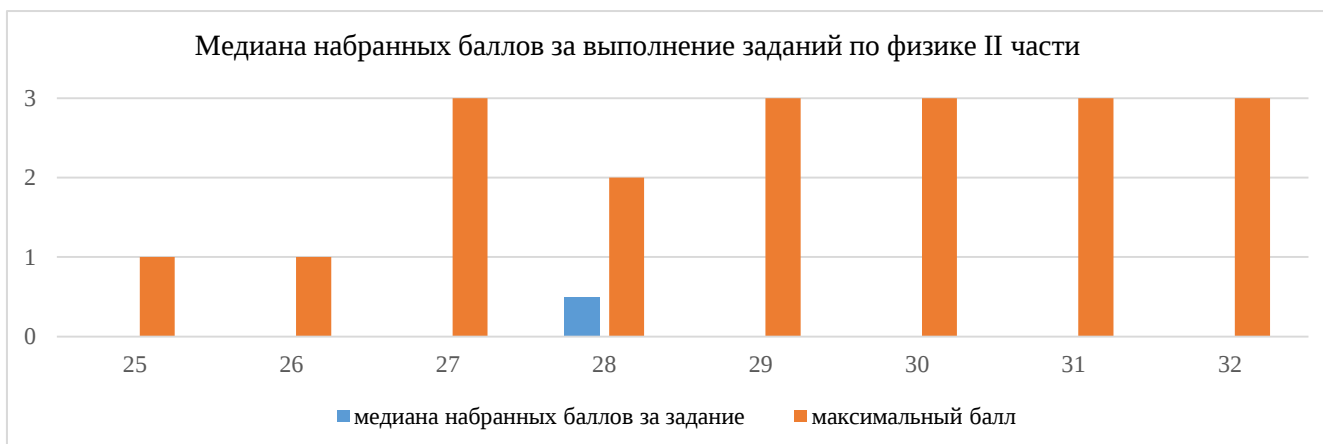
№ 14 - Закон сохранения электрического заряда, закон Кулона, конденсатор, сила тока, закон Ома для участка цепи, последовательное и параллельное соединение проводников, работа и мощность тока, закон Джоуля – Ленца.

№ 26 - Электродинамика, квантовая физика (расчетная задача).

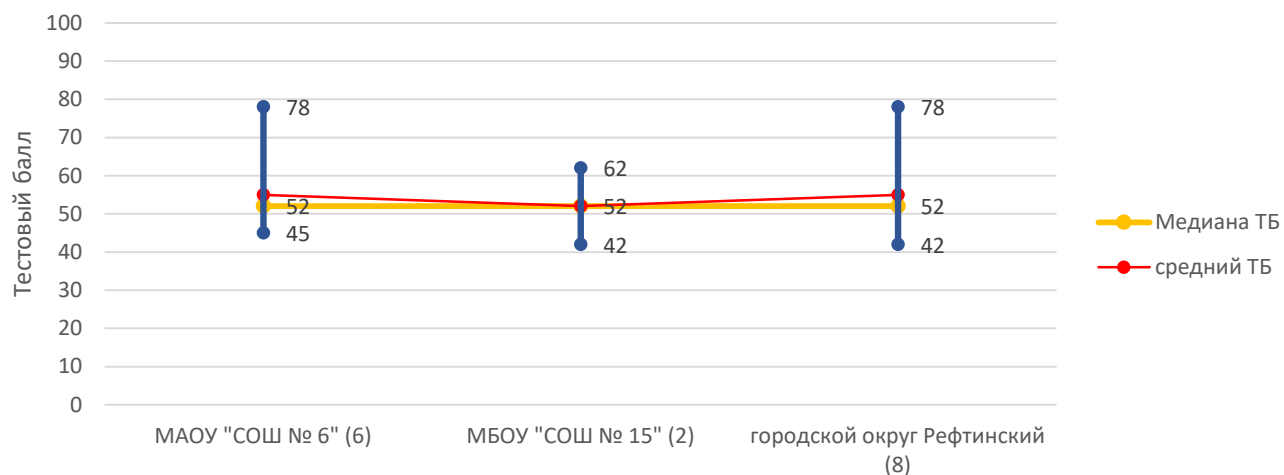
Медиана набранных баллов за задания I части по физике, оцениваемые в 2 балла



Медиана набранных баллов за выполнение заданий по физике II части



## Доступность качественного образования по физике



Необходимо обратить внимание на медиану тестового балла – она приближается к минимальному тестовому баллу в МАОУ «СОШ № 6».



## ИСТОРИЯ

### РЕЗУЛЬТАТЫ ЕГЭ

Всего участников экзамена – 6 человек.

Все участники экзамена преодолели минимальную границу в 32 балла.

Медиана значений тестового балла в целом по муниципалитету составила – 61 балл из 100 возможных.

Средний балл в целом по муниципалитету составил – 64 по 100-балльной шкале.

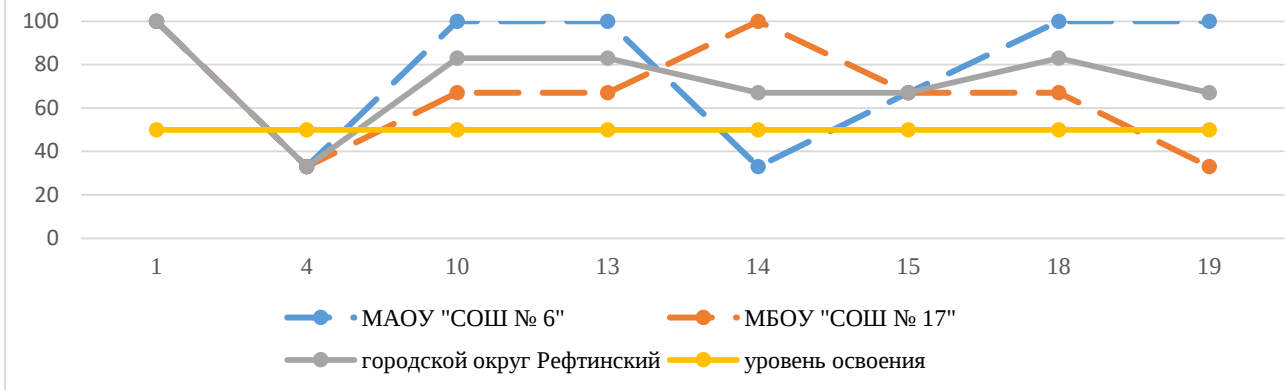
Максимальный балл – 85 баллов (из 100 возможных) набрал 1 участник из МАОУ «СОШ № 6».

| Распределение участников ЕГЭ по уровню подготовки, чел |   |
|--------------------------------------------------------|---|
| Низкий уровень (от 0 до 32 баллов)                     | 0 |
| Базовый уровень (от 33 до 60 баллов)                   | 3 |
| Средний уровень (от 61 до 80 баллов)                   | 2 |
| Высокий уровень (от 81 до 100 баллов)                  | 1 |

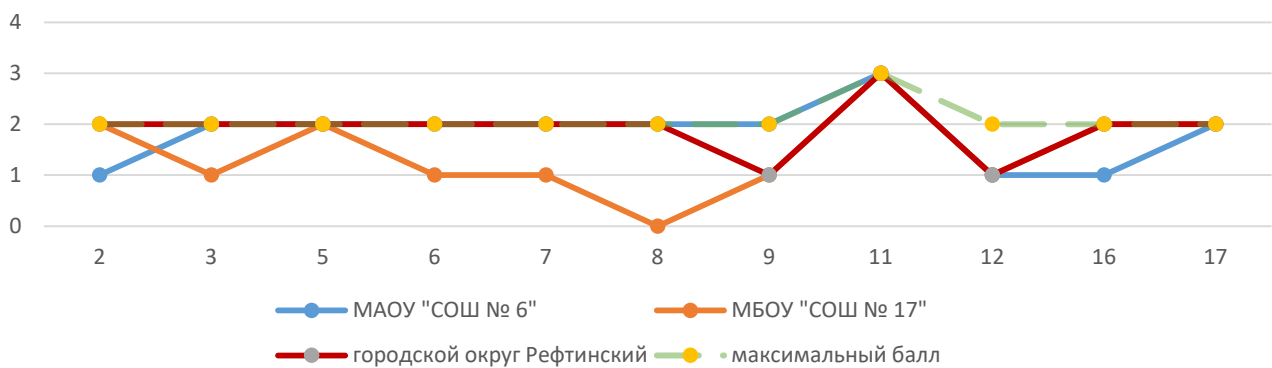


| Минимальная граница                         | 32                                 |                        |                         |
|---------------------------------------------|------------------------------------|------------------------|-------------------------|
| Показатели                                  | городской округ Рефтинский         | МАОУ "СОШ № 6"         | МБОУ "СОШ № 17"         |
| Количество участников                       | 6                                  | 3                      | 3                       |
| Преодолели минимальную границу              | 6                                  | 3                      | 3                       |
| Доля преодолевших минимальную границу, %    | 100                                | 100                    | 100                     |
| Не преодолели минимальную границу           | 0                                  | 0                      | 0                       |
| Доля не преодолевших минимальную границу, % | 0                                  | 0                      | 0                       |
| Уровень подготовки                          | городской округ Рефтинский (чел/%) | МАОУ "СОШ № 6" (чел/%) | МБОУ "СОШ № 17" (чел/%) |
| Низкий уровень (0-32)                       | 0/0                                | 0/0                    | 0/0                     |
| Базовый уровень (33-60)                     | 3/50                               | 1/33                   | 2/67                    |
| Средний уровень (61-80)                     | 2/33                               | 1/34                   | 1/33                    |
| Высокий уровень (81-100)                    | 1/17                               | 1/33                   | 0/0                     |
| Максимальное значение ТБ                    | 85                                 | 85                     | 65                      |
| Минимальное значение ТБ                     | 49                                 | 57                     | 49                      |
| Медиана ТБ                                  | 61                                 | 69                     | 57                      |
| Среднее значение ТБ                         | 64                                 | 70                     | 57                      |

### Выполнение заданий 1 части по истории, оцениваемых в 1 балл

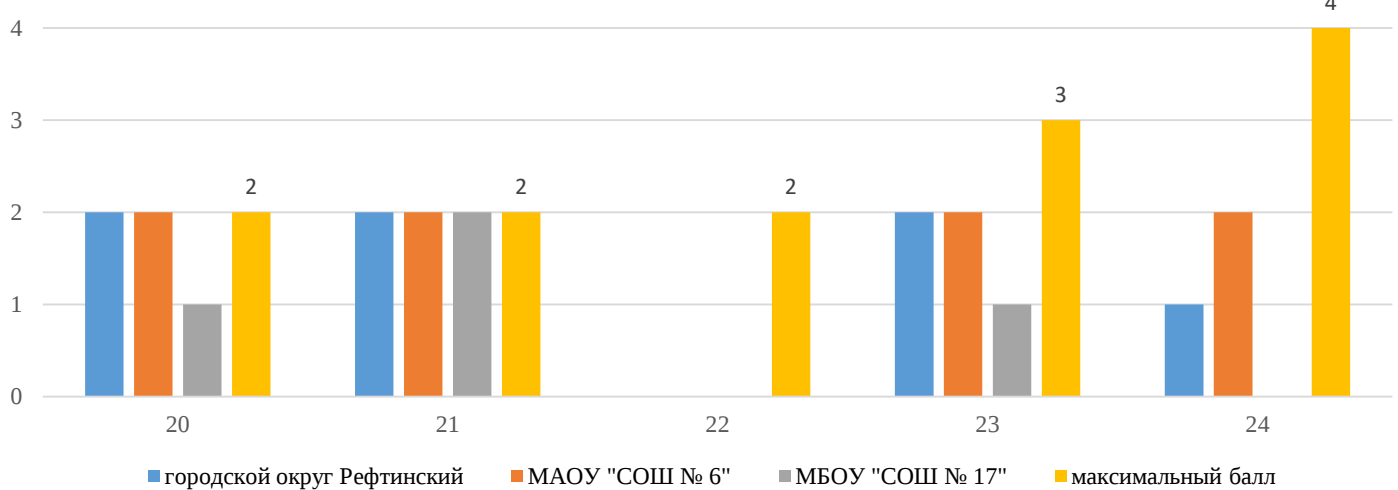


### Медиана тестовых баллов, за задания I части, оцениваемые в 2 и 3 балла

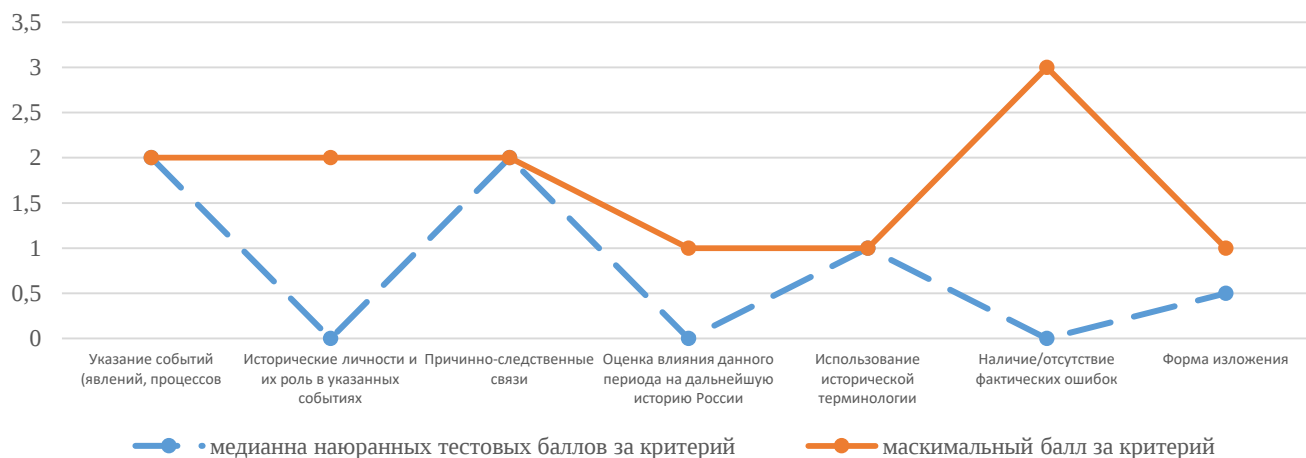


Наибольшую трудность для выпускников вызвало задание № 4 – Определение термина по нескольким признакам.

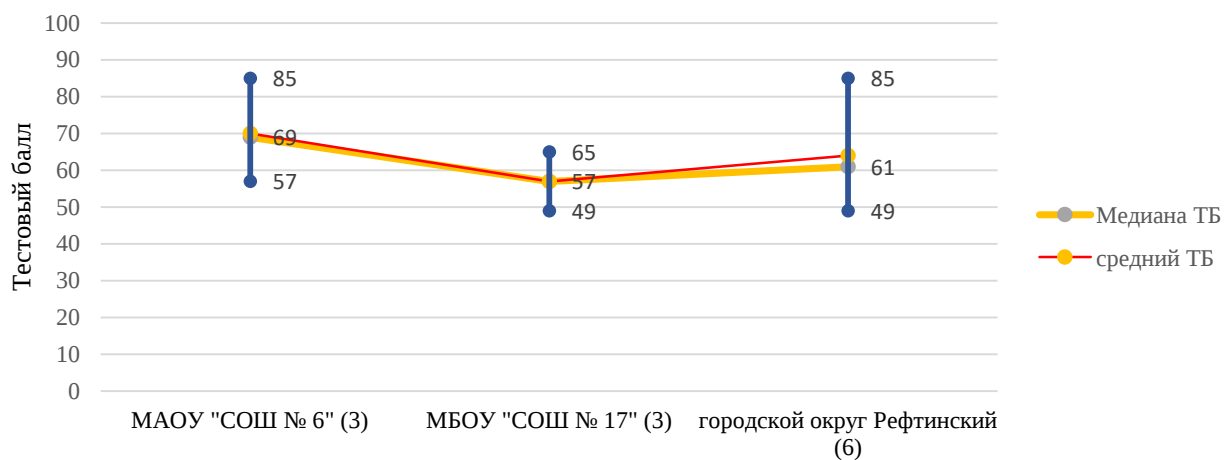
### Медиана тестового балла, полученных за выполнение заданий II части



## Медиана набранных баллов за критерии Исторического сочинения (задание № 25)



## Доступность качественного образования по истории



## АНГЛИЙСКИЙ ЯЗЫК РЕЗУЛЬТАТЫ ЕГЭ

Всего участников экзамена – 4 человека.

Все участники экзамена преодолели минимальную границу в 32 балла.

Медиана значений тестового балла в целом по муниципалитету составила – 61 балл из 100 возможных.

Средний балл в целом по муниципалитету составил – 64 по 100-балльной шкале.

Максимальный балл – 85 баллов (из 100 возможных) набрал 1 участник из МАОУ «СОШ № 6».

| Распределение участников ЕГЭ по уровню подготовки, чел |   |
|--------------------------------------------------------|---|
| Низкий уровень (от 0 до 22 баллов)                     | 0 |
| Базовый уровень (от 23 до 60 баллов)                   | 1 |
| Средний уровень (от 61 до 80 баллов)                   | 3 |
| Высокий уровень (от 81 до 100 баллов)                  | 0 |



| Минимальная граница                         | 22                                 |                        |                         |
|---------------------------------------------|------------------------------------|------------------------|-------------------------|
| Показатели                                  | городской округ Рефтинский         | МАОУ "СОШ № 6"         | МБОУ "СОШ № 17"         |
| Количество участников                       | 4                                  | 3                      | 1                       |
| Преодолели минимальную границу              | 4                                  | 3                      | 1                       |
| Доля преодолевших минимальную границу, %    | 100                                | 100                    | 100                     |
| Не преодолели минимальную границу           | 0                                  | 0                      | 0                       |
| Доля не преодолевших минимальную границу, % | 0                                  | 0                      | 0                       |
| Уровень подготовки                          | городской округ Рефтинский (чел/%) | МАОУ "СОШ № 6" (чел/%) | МБОУ "СОШ № 17" (чел/%) |
| Низкий уровень (0-22)                       | 0/0                                | 0/0                    | 0/0                     |
| Базовый уровень (23-60)                     | 1/25                               | 0/0                    | 1/100                   |
| Средний уровень (61-80)                     | 3/75                               | 3/100                  | 0/0                     |
| Высокий уровень (81-100)                    | 0/0                                | 0/0                    | 0/0                     |
| Максимальное значение ТБ                    | 73                                 | 73                     | 60                      |
| Минимальное значение ТБ                     | 60                                 | 70                     | 60                      |
| Медиана ТБ                                  | 71                                 | 72                     | 60                      |
| Среднее значение ТБ                         | 69                                 | 72                     | 60                      |

**Результаты ЕГЭ по предметам по общеобразовательным организациям в сравнении со средними результатами по Свердловской области в 2020 году**

| Наименование ОО                                          | Математика<br>профильный уровень | Русский язык  | Физика       | Химия         | Информатика и ИКТ | Биология      | История       | Английский язык | Обществознание | Литература   |
|----------------------------------------------------------|----------------------------------|---------------|--------------|---------------|-------------------|---------------|---------------|-----------------|----------------|--------------|
| МАОУ «СОШ № 6»                                           | 69,35↑                           | 76,44↑        | 55,33↓       | 69,17↑        | 67,33↑            | 63,60↑        | 70,33↑        | 71,67↓          | 67,13↑         | 66,00↓       |
| МБОУ «СОШ № 15»                                          | 52,18↓                           | 70,27↓        | 52,00↓       | 42,00↓        | 84,67↑            | 38,67↓        | -             | -               | 48,50↓         | -            |
| МБОУ «СОШ № 17»                                          | 66,67↑                           | 73,54↑        | -            | 50,00↓        | 75,00↑            | 54,20↑        | 57,00↑        | 56,00↓          | 61,68↑         |              |
| <b>Средний результат по городскому округу Рефтинский</b> | <b>63,32↑</b>                    | <b>74,07↑</b> | <b>54,5↓</b> | <b>63,38↑</b> | <b>75↑</b>        | <b>54,15↑</b> | <b>63,83↑</b> | <b>68,75↓</b>   | <b>60,14↑</b>  | <b>66↓</b>   |
| <b>Средний результат по Свердловской области</b>         | <b>58,15</b>                     | <b>71,95</b>  | <b>55,45</b> | <b>57,73</b>  | <b>63,89</b>      | <b>53,72</b>  | <b>55,64</b>  | <b>73,07</b>    | <b>57,21</b>   | <b>68,97</b> |

**Условные обозначения:**

↑ - показатель выше среднего областного

↓ - показатель ниже среднего областного

= - показатель на одном уровне со средним по области

### Результаты медалистов городского округа Рефтинский 2020 года

| № | Муниципальное образование расположения образовательной организации | Наименование образовательной организации (полное)                                                                                                                        | Баллы        |                       |         |       |          |                |        |                   |
|---|--------------------------------------------------------------------|--------------------------------------------------------------------------------------------------------------------------------------------------------------------------|--------------|-----------------------|---------|-------|----------|----------------|--------|-------------------|
|   |                                                                    |                                                                                                                                                                          | Русский язык | Математика профильная | История | Химия | Биология | Обществознание | Физика | Информатика и ИКТ |
| 1 | городской округ Рефтинский                                         | Муниципальное автономное общеобразовательное учреждение «Средняя общеобразовательная школа № 6 с углублённым изучением отдельных предметов» городского округа Рефтинский | 91           | X                     | X       | 84    | 74       | X              | X      | X                 |
| 2 | городской округ Рефтинский                                         | Муниципальное бюджетное общеобразовательное учреждение «Средняя общеобразовательная школа № 15» городского округа Рефтинский                                             | 91           | 90                    | X       | X     | X        | X              | X      | 92                |